



日本医療機能評価機構  
認定病院

原三信病院 広報誌

# いちにのさんしん

Ichi • Nino • Sanshin

No.85

2023.11.1



作品名:「白川郷」 撮影地:「岐阜県大野郡白川村」 撮影者:「西嶋 仁志」

## CONTENTS

さんしんニュース	2
新任部長あいさつ	3
特集「“風邪”のお話」	4
医学雑学「320列CTについて～冠動脈CT～」	5
管理栄養士がつくる季節のレシピ	6
リハビリテーション科だより・香椎原病院だより	7

### 病院理念

病人のための病院

### 病院基本方針

1. 質の高い医療の追求
2. 居心地の良い環境の提供
3. 心のこもったサービスの実践

# さんしんニュース SANSHIN NEWS

## 病院機能評価の更新認定を受けました

当院は、令和5年1月24日と25日の2日間に渡り、日本医療機能評価機構の病院機能評価（3rdG:Ver.2.0）を受審しました。今回は、5年前に認定を受けた審査（3rdG:Ver.1.1）の際の評価項目が再度審査されました。従って、

病院機能が5年間でどれだけ進化したかを厳密に問われることとなります。約1年前から受審に向けた対策委員会（病院機能評価委員会）を設置し、委員一同、準備を進めてまいりました。しかし、コロナ禍の最中で、審査の無期限延期の可能性も懸念される状況でした。機構からの審査決行の最終通知は、受審予定日の約1週間前でした。さらには、受審初日は、朝から雪が吹き荒れる悪天候が重なり、審査員の皆さんが無事来院された時には、緊張感よりも、むしろ安堵感を覚えました。無事に2日間の日程が終了し、後日、審査で指摘された問題点の改善案をまとめて機構へ提出して、更新認定の合格通知が届いたのは受審から半年後の2023年7月でした。

この5年間でコロナ禍を始め、病院を取り巻く社会情勢は大きく変化し、それに伴い病院機能も、より迅速な対応や変化が要求されています。これからも地域医療への変わらぬ貢献と魅力ある病院を目指して、スタッフ一同、医療の質の向上と改善に取り組んでまいりたいと思います。

（文責 病院機能評価委員会委員長 兼 外科主任部長 当間 宏樹）



## 泌尿器科患者さん対象のがんサロン、はじめました

病気が見つかったとき、治療を決めるとき、これからの生活に不安があるときなど「他の人は、どうしてるのかな？」と思うことはありませんか？がんサロンは、今思っていることや体験を語り合ったり、日常生活の工夫などの情報交換ができる、がんを抱える患者さんやご家族の集いの場です。

当院では2023年6月より、**泌尿器科受診の方**を対象にしたがんサロンを始めました。当院で開催しているサロンのほか、患者支援団体などが開催しているサロンもあります。



原三信病院 がん相談支援センター

福岡県庁ホームページ がん患者会・支援団体・がんサロン で検索できます。

参加希望	開催日	テーマ
参加したい	8月 8日 (水)	夏休み明けの生活の工夫 ・みんなで見よう
参加したい	10月 10日 (水)	秋の生活の工夫 ・みんなで見よう
参加したい	12月 12日 (水)	冬の生活の工夫 ・みんなで見よう

話すことが苦手な方も大丈夫！他の方の話を聞くだけでも「自分だけじゃないんだ」と気持ちが軽くなることもあります。ぜひご参加ください。

### 原三信病院 がんサロンについて

- 【場所】 南館4階 第4会議室
- 【日にも】 最新の開催予定日については、泌尿器センターに掲示しているポスターまたはホームページをご確認ください。
- 【時間】 10:00～11:30(予定)

### お申し込み

申込書(泌尿器センターに設置)または、お電話(092)291-3452(がん相談支援センター直通)にてお申し込みください。

▲ 泌尿器センターにご案内チラシと申し込み書がございます。

がんサロンのご案内はホームページからもご確認ください。



# 新任部長あいさつ

～2023年4月より新たに部長に就任した医師を紹介します～

## 呼吸器科 部長 わたや ひろし 綿屋 洋

この度、2023年度4月より、原三信病院呼吸器科の部長として赴任いたしました。1995年九州大学医学部を卒業し、九州大学病院、松山赤十字病院、北九州医療センター、九州がんセンター、浜の町病院などの病院で勉強させていただきました。2010年4月に、済生会福岡総合病院に主任部長として赴任し、13年間勤めてまいりました。

私の専門は呼吸器疾患全般です。がん、間質性肺疾患、感染症、喘息、COPDなどの疾患の診療が可能です。マンパワー、病院の特性などで、診療することのできない病態もあるとは思いますが、他院との連携も駆使することで、カバーできるのではないかと考えています。診療に関しましては、ご相談いただければ、患者さんにとって最適な医療を提供できるように努力していく所存でございます。何卒よろしくお願い申し上げます。

## 泌尿器科 部長 まさき たくろう 眞崎 拓朗

2023年4月から泌尿器科部長を拝命いたしました眞崎拓朗と申します。

原三信病院泌尿器科は1986年に九州で初めて体外衝撃波結石碎石術(ESWL)を導入してから、九州だけでなく全国の尿路結石治療を牽引してまいりました。2003年に尿路結石治療専用の手術室を整備し、現在の腎尿管結石治療の主流であります経尿道的尿路結石碎石術(TUL)、治療が難しい腎尿管結石に対する経皮的尿路結石碎石術(PNL)、TULとPNLを併用するECIRS(Endoscopic combined intra-renal surgery)を患者さんの状態に則して行っております。治療環境が非常に充実しており、他院で治療できない患者さんなどの紹介も多く、TUL・PNLは症例数、治療成績ともに全国的に高い水準を維持できています。

今後もご来院いただいた患者さん、ご紹介いただいた患者さんに良質で満足いただける医療を提供するために、様々な職種と協力して泌尿器科のみならず病院全体で尽力してまいります。連携医の先生方からもご意見、ご要望を頂戴できましたら幸いです。よろしくお願い申し上げます。



## 婦人科 部長 ゆげ のりひと 弓削 乃利人

2023年4月より原三信病院婦人科の部長に就任しました。

当院婦人科では、現在良性疾患を中心に診療を行っており、特に子宮筋腫や卵巣腫瘍に対する腹腔鏡手術を積極的に行っております。2023年8月よりロボット支援手術も導入いたしました。いずれも、従来の開腹手術に比べ、低侵襲で入院期間も少なく、日常生活への影響を最小限に抑えることができます。婦人科良性疾患のひとつである子宮内膜ポリープに対しては腹腔鏡手術を積極的に行っております。また、近年増加傾向にある骨盤臓器脱の診療にも力を入れており、必要に応じて、当院泌尿器科とも連携しながら診療を行っております。この他にも、更年期症状や性感染症などに対し外来診療も行っており、患者さんに寄り添った診療をスタッフ一同心がけております。

何かお困りのことがございましたら、ご遠慮なくご相談ください。



特

集

# “風邪”のお話

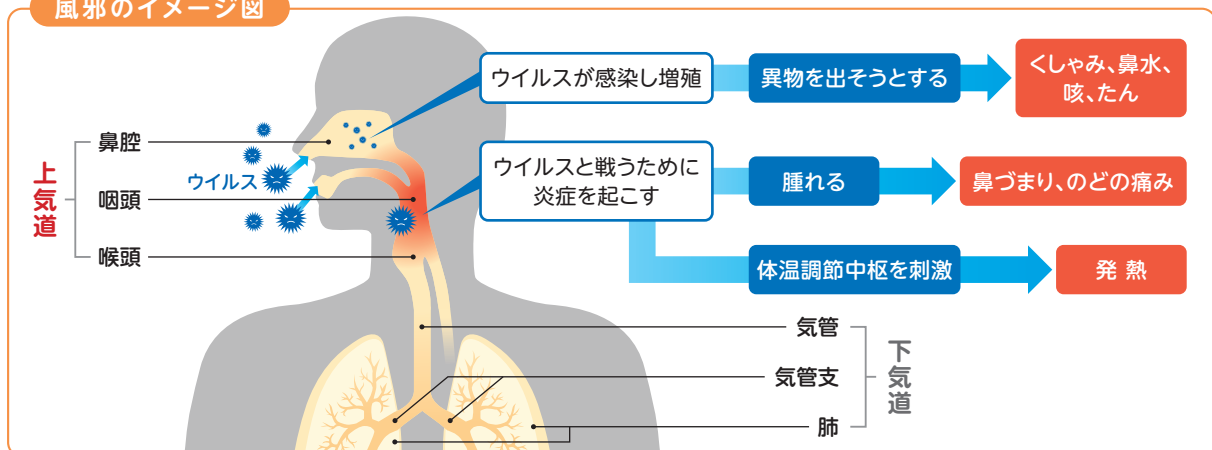


総合診療科 部長  
谷合 啓明

みなさんこんにちは。2020年初旬より猛威をふるった新型コロナウイルス感染症も2023年5月8日より2類相当から5類感染症に引き下げられ、季節性インフルエンザと同等の扱いとなり、“広義”では風邪の類いに分類される感染症となりました。

いずれもウイルス感染症ですが、ここでいわゆる“風邪”の概念についてお話ししたいと思います。風邪は風邪症候群とも呼ばれ鼻腔、咽頭など上気道の炎症の総称です。風邪の原因の90%以上はウイルスですが原因として200種類以上のウイルスが知られ、一部のウイルス以外簡易に特定するのは困難です。これが風邪の特効薬が存在しない理由の一つとなっています。症状は鼻水、くしゃみ、咳、発熱などで通常は2～3日で治まることが多いですが、細菌による二次感染やウイルスによっては遷延化し、上気道以外の臓器に障害を起こすことも知られています。頻度的に多いのが髄膜炎や肝障害を伴う伝染性単核球症などです。

風邪のイメージ図



ウイルス感染症は、基本的には抗菌薬は無効で解熱剤や症状に対する対症療法がメインとなりますが、症状が長引く際は早めの医療機関受診をお勧めします。

多くのウイルスの感染経路の基本は飛沫感染で粘膜を介して感染が成立するため、うがい、手洗い/手指消毒、マスク着用などのいわゆる“標準予防対策”で感染成立を防ぐことができます。



今後も未知のウイルスによる感染症がいつ蔓延するか分かりませんが、日常生活における基本の標準予防策を忘れず心がけてください。また多少のウイルスの侵入にも負けない高い免疫力を維持することもあわせて重要ですので、普段から栄養のある食事摂取、十分な睡眠、適度な運動を心がけてウイルスに負けない体づくりを目指しましょう。

みなさんは「風邪の日」があるのをご存知でしょうか？ 1795年1月9日、この日に当時63連勝の大記録を持つ伝説の横綱、谷風 梶之助がインフルエンザに罹患し亡くなったことが由来とされる日です。これからの季節、寒さや乾燥で風邪やインフルエンザなどが流行します。感染予防に努めましょう！

# 320列CTについて ～冠動脈CT～



循環器科 主任部長  
上徳 豊和

今回は、病院の多くの診断機器のうち、頻回にお世話になっているCT(コンピューター断層撮影・Computed Tomography)のお話をさせていただきます。

2022年12月、当院にも最新鋭の320列CT(Aquilion ONE)が導入されました。といっても、320列って何？検査のメリットはあるの？等のご質問をいただくことがありますので、循環器科での検査を例としてご説明しようと思います。



▲ 当院の320列CT装置 Aquilion ONE NATURE Edition

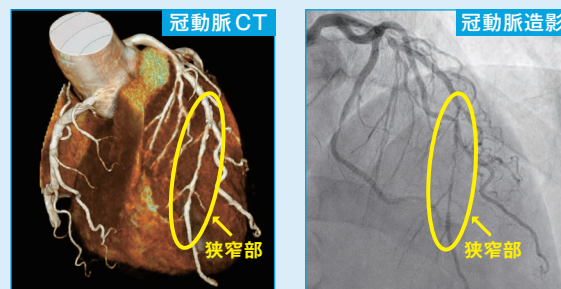
CTにおける「列」とは、撮影時に体を透過したX線を受け止め撮影する検知器の数です。これが多いと、足頭方向により広い範囲で一度に撮影することが可能になります。1列が0.5mm幅ですので、320列では幅16cmの範囲を一度に撮影出来ることとなります。これにより、心臓や脳を1回の走査(約0.3秒)で撮影出来るようになりました。

心臓表面の栄養血管である冠動脈の撮像(冠動脈CT<sup>\*1</sup>)に関しましては、例えば64列CTでは、1回の撮像幅は3cm程度ですので、事前にお薬を使って心拍数を十分に下げ、呼吸を十数秒止めていただいた上で3心拍程度撮像を行う必要がありました。しかし320列CTでは上記の通り16cmの撮像幅がありますので、全心臓を1回の撮像で撮影出来ます。事前の心拍数調整やごく短時間の息止めは必要ですが、わずか

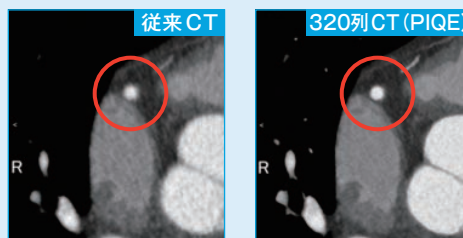
1回の心拍での撮像で極めて解像度の高い冠動脈像が得られます。

被ばくに関しましては、撮像時間も少ないため、従来の64列CTと比較し30%程度被ばく量が低減されており、造影剤の使用量も50%程度まで減量することが出来ます。このように320列CTは患者さんへの身体的な負担もかなり軽減されていることも大きな利点です。

更に短時間で複数回撮像が可能なおことにより、冠動脈内の造影剤の充満速度から機能的な冠血流の評価も行うことが出来るようになっていきます(冠動脈パーフュージョンCT,FFR-CT)。単純な静止画の撮像のみならず、血流を軸とした機能的評価も施行可能であり、それらの機能も最大限に使用し、皆さまの種々のご病気の診断・治療のお役に立てるようにしていきたいと考えております。



▲ 冠動脈CT画像(左)と心臓カテーテル検査での冠動脈造影画像(右)



▲ 従来CT装置での撮影画像(左)と320列CTのPIQEによる撮影画像(右)

320列CTが搭載する技術のひとつ「PIQE(Precise IQ Engine)」は、AI技術を用いた冠動脈撮影に特化した画像再構成技術です。被ばくを低減しながらも鮮明な画像が得られます。

<sup>\*1</sup> 冠動脈CT検査は、冠動脈狭窄(冠動脈が狭くなること)が起こっていないかなどを調べるために行われます。冠動脈狭窄により血液の流れが悪くなると、狭心症や心筋梗塞の原因となります。  
これまで冠動脈の状態を調べるためには、入院をして「心臓カテーテル検査」を行う必要がありました。カテーテルとよばれる細い管を動脈または静脈内から心臓近くまで挿入し、造影剤を注入し血管をX線撮影する検査で、不安や緊張を感じる患者さんも少なくありません。冠動脈CTでは、心臓カテーテル検査と同じような画像を外来的検査で撮影することができます。

管理栄養士がつくる  
季節のレシピ

## 時短！レンジで作る チャンチャン 焼き風



栄養科 科長  
石崎 律子



### 栄養成分 (1人分)

エネルギー  
**258kcal**

たんぱく質 ● 18.0g  
脂質 ● 17.2g  
炭水化物 ● 11.5g  
食物繊維 ● 1.9g  
食塩相当量 ● 2.3g

### 材料 (2人前)

サバ味噌煮缶	1缶 (6号缶 内容総量190g)
カット野菜 ※ 炒め用 または 鍋用	1袋 (200g 前後)
マヨネーズ	大さじ1 (10g)
かつお節	2袋 (4g)



### 調理方法

- 缶詰は身と調味液に分ける
- 調味液とマヨネーズをあわせる
- 耐熱容器にカット野菜を入れてラップをかけて電子レンジで2分加熱する
- 加熱した③にかつお節と②をあわせる
- ④にサバの身をのせてラップをかけて電子レンジで2分加熱する
- 全体を軽く混ぜて器に盛る

ここがポイント♪

- 缶詰** ▶ 魚や肉の缶詰は味がついたものが多く単品でも美味しく食べられます。ちょっと他の食材を加えてみて1品料理はいかがでしょう☆
- カット野菜** ▶ いろいろな野菜を食べたいけどそろえると余って使いきれない・そのような時に少々割高ですがロスが無く洗う必要も無いので便利な食材の1つです。

## トピックス 「栄養成分表示」って何？

容器包装に入れられた加工食品および添加物には、食品表示基準に基づき栄養成分表示が義務づけられています。消費者が適切な食生活を実践するための知って得する情報です。

**義務付けされている**：熱量(エネルギー)、たんぱく質、脂質、炭水化物、ナトリウム(食塩相当量で表示)

**推奨されている**：飽和脂肪酸、食物繊維

**任意**：ミネラル(亜鉛、カリウム、カルシウムなど)、ビタミン(A、B<sub>1</sub>、Cなど)など

< 表示例(牛乳) >

栄養成分表示  
1本(200ml)当たり

熱量	140kcal
たんぱく質	7g
脂質	8g
炭水化物	10g
食塩相当量	0.2g
カルシウム	227mg



リハビリテーション科  
白木 隆司

## ＋ 運動不足に御用心！

これから寒くなる季節が始まりますね。なかなか寒くて運動したくても出来ない・・・そんな方にピッタリ!! 日常生活での活動を、運動の代替にしてみませんか？

厚生労働省は18歳から64歳に対して、生活習慣病の発症や生活機能の低下リスクが抑えられる「運動量の基準」を設けています。それは、「メッツ」という運動単位です。

簡単に説明すると、静かに座っている状態を「1メッツ」とした時と比べて何倍のエネルギーを消費するかで活動の強度を示します。

右記の表をご参照ください。

どうでしたか？ 意外と日常生活での簡単な活動が、運動したことと同等のエネルギー消費に繋がっていることに気が付いてもらえたか？ ちなみに健康・増進には、3メッツ以上の身体活動がよいといわれています。

まずは運動不足にならないように、生活の中での活動を継続してください。それに追加して、気軽にできるお好みの運動を行ってみたいかがでしょうか？

メッツ	目安
1.0	座って安静（睡眠時は0.9メッツ）
1.5	入浴や食事など
2.0	料理や洗濯など
2.5	お血洗いやゴミ捨てなど
3.0	洗車やストレッチなど
3.5	掃除機での清掃やお風呂掃除など
4.0	庭掃除や介護など
4.5	早歩きやゴルフなど
5.0	子どもと遊ぶ、野球など
5.5	一般的な室内軽運動
6.0	ウエイトトレーニング、家財道具の移動
6.5	エアロビクスダンスなど
7.0	ジョギング、競歩など
8.0	山登り（ハイキング程度）、ランニング（軽度～中程度）など
9.0	引越（荷物運び）やランニングなど
10.0	格闘技など



KASHIIHARA

## 香椎原病院だより

### 高齢者を支援!! 在宅から入院までをサポートする地域連携室

高齢者にとって「健康で過ごせる毎日」はとても重要なものです。時には体調不良や病気の悪化といったことが起こり、それまでの生活が困難になることもあるでしょう。高齢となり、自宅や施設での生活が長くなれば、健康でいることはもちろん、いかにして快適に過ごしていけるようになるかがとても重要なことです。香椎原病院では在宅や施設へ戻られる方へ、入院中から専門スタッフ（医療ソーシャルワーカー）が支援しています。ご本人様やご家族様との相談から、在宅サービス提供業者や介護施設の担当の方と連携を取り、入退院後も安心して生活していただけるよう取り組んでおります。医療や介護の質問から入院相談まで、お気軽にご相談ください。



お問い合わせ

香椎原病院 地域連携室 ☎ 092(662)1362(専用ダイヤル)



# 病院および関連施設のご案内



日本医療機能評価機構  
認定病院

## 原三信病院



〒812-0033 福岡市博多区大博町1-8  
☎092-291-3434 FAX 092-291-3424  
URL <https://www.harasanshin.or.jp>  
✉ info@harasanshin.or.jp



### ●診療時間

月～金曜日 9:00～13:00 14:00～17:00

※土・日・祝日および12月30日～1月3日はお休みです。但し、急患の患者さんは、救急外来にて診察いたします。また、12月29日は午前診療のみとなります。

### ●診療科目

総合診療科	循環器科	消化管内科	肝胆膵内科
血液内科	呼吸器科	腎臓内科	糖尿病内科
脳神経内科	外科	胸部外科	乳腺内分泌外科
整形外科	脳神経外科	泌尿器科	婦人科
放射線科	麻酔科	歯科・口腔外科	
病理診断科		健康管理センター	

### ●その他院内施設・部門

心臓・血管造影センター	内視鏡センター
リハビリテーションセンター	腎臓病センター(入院10床)
放射線治療・ハイパーサーミアセンター	外来化学療法室
骨髄移植用無菌室(12室)	がん相談支援センター
健康管理センター	訪問看護ステーション おおはま

## 関連施設

### 原三信病院附属 呉服町腎クリニック



〒812-0035 福岡市博多区中呉服町1-25  
☎092-262-2828 FAX 092-262-2853  
✉ gofukumachi@harasanshin.or.jp

#### ●透析シフト

月～土曜日 9:00～(昼透析)  
16:00～(夜透析)

※透析は週3回(月水金・火木土)の昼と夜の4シフトで行います。

#### ●診療内容

人工透析

### 原三信おおはまクリニック



〒812-0034 福岡市博多区下呉服町2-13 双和ビル2F  
☎092-283-5121 FAX 092-283-5131

#### ●診療時間

月・金・土 9:00～13:00  
火・水・木 9:00～13:00  
14:00～18:00

#### ●診療科目

外科・乳腺外科・泌尿器科

## 香椎原病院



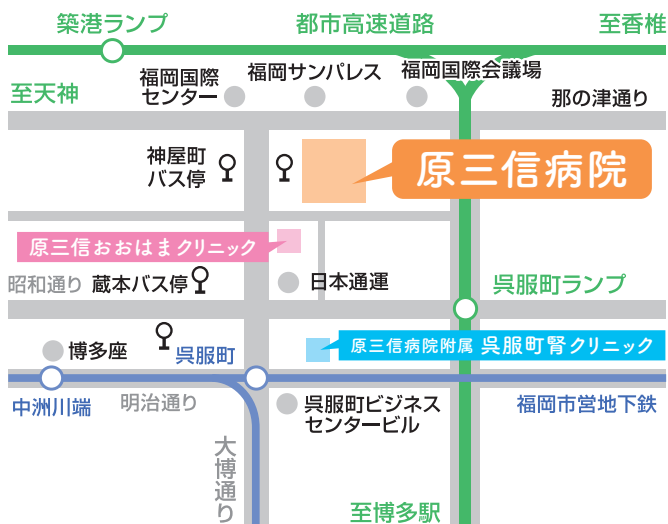
〒813-0011 福岡市東区香椎3-3-1  
☎092-662-1333 FAX 092-662-1330  
URL <http://www.kashihara.or.jp/>

#### ●診療時間

月～金曜日 9:00～13:00  
14:00～17:00

#### ●診療科目

内科・リハビリテーション科・循環器内科



無料

## シャトルバスのご案内



原三信病院 ↔ 博多港 を運行中。

患者さんはもちろん、ご家族の方やお見舞の方もご利用ください。

※詳しくは病院内の時刻表をご覧ください。



### 香椎原病院～原三信病院シャトルバス時刻表

	香椎原病院			原三信病院		
	出発	到着	出発	到着	出発	到着
午前	9:20	9:30	9:50	10:00	10:20	10:30
午前	10:10	10:20	10:40	10:50	11:10	11:20
午前	11:00	11:10	11:30	11:40	12:00	12:10
午後	11:50	12:00	12:20	12:30	12:50	1:00
午後	1:10	1:20	1:40	1:50	2:10	2:20
午後	2:00	2:10	2:30	2:40	3:00	3:10
午後	2:50	3:00	3:20	3:30	3:50	4:00
午後	3:40	3:50	4:10	4:20	4:40	4:50

運休日: 土曜・日曜・祝日・年末年始

※時刻、路線は変更することがございます。詳しくは受付にてお尋ねください。