



日本医療機能評価機構  
認定病院

原三信病院 広報誌

# いちにのさんしん

Ichi • Nino • Sanshin

No.81  
2022.11.1



作品名:「秋の日向ぼっこ」 撮影地:「大分県佐伯市」 撮影者:「井上文江」

## CONTENTS

当院スタッフの制服をご紹介!	2
特集「腎臓と塩のお話」	4
医学雑学「ダヴィンチによるロボット支援手術について ~大腸がん~」	5
管理栄養士がつくる季節のレシピ	6
リハビリテーション科だより・香椎原病院だより	7

### 病院理念

病人のための病院

### 病院基本方針

1. 質の高い医療の追求
2. 居心地の良い環境の提供
3. 心のこもったサービスの実践

# 当院スタッフの制服をご紹介します！

臨床検査技師



診療放射線技師



超音波検査科

施設課



電気、水道、ガス、消防設備からナースコール、車いす等の備品まで、院内の様々な設備の維持管理を行います。

診断や治療に必要な検査を行います。臨床検査技師は患者さんの血液、尿、心電図などの検査、診療放射線技師はレントゲンやCTなど放射線を用いた検査や治療、超音波検査科は超音波（エコー）を用いて臓器の検査を担当しています。

看護助手



看護師



看護師は医師の診療の補助、患者さんの療養上のお世話をいたします。看護助手は看護師のサポートとして患者さんの介助や療養環境整備など行います。

メディカルソーシャルワーカー



転院や在宅医療、復職についてなど、退院後の生活に関する患者さんやご家族からの相談に乗り、支援をしています。

臨床工学技士



医師の指示のもと、人工呼吸器、透析装置などの生命維持管理装置の操作や医療機器の保守点検・管理を行います。

当院では様々な職種のスタッフが連携し、患者さんをサポートしています。  
どの制服のスタッフがどのような業務を行っているかをご紹介します！



## 薬剤師



薬の調剤や患者さんへの服薬指導、薬剤の管理を行います。

## 歯科衛生士



虫歯や歯周病の予防処置や治療の補助、歯に関する健康指導を行います。

## リハビリテーション療法士



理学療法士、作業療法士、言語聴覚士が基本動作、日常生活動作、コミュニケーションなどの訓練を行い、身体機能の維持・回復をサポートします。

## 医師



患者さんの診察、治療、投薬や手術などを行います。

## 管理栄養士



患者さんの栄養管理や病状に応じた栄養指導を行います。

## 事務



患者さんの受付や会計、診療報酬の請求業務などを行います。

薬の開発試験である治験において、医師、製薬会社、患者さんなど関係者との間に立ち、調整・サポートを行います。

## 治験コーディネーター



特

集

# 腎臓と塩のお話

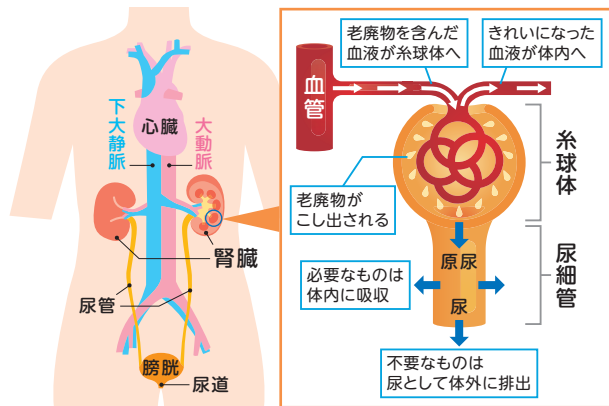


腎臓内科 部長  
満生 浩司

## <日本人と腎臓>

腎臓は日々の老廃物、余分な塩分や水分を尿という形で排泄し、体内環境を健全に保つ臓器です。血液から老廃物や塩分をこしているのが糸球体と呼ばれる小さなろ過装置です。1個の腎臓に約100万個あるとされ、その数が多いほど腎臓の能力は高いのです。そして糸球体が次第に減ってしまう病気が慢性腎不全や慢性腎臓病と呼ばれます。ただしこの100万個という数字は欧米人の場合であって、われわれ日本人の標準的な数は66万個程度しかないことが分かっています。さらに日本人は平均塩分摂取量約11g/日であり、欧米人の約8g/日に比べて多くの塩分を摂る傾向があります。ただでさえ弱めの腎臓なのに、さらに多くの塩分で一層負担がかかることとなります。そのため日本人は欧米に比べて慢性腎臓病の比率が高いのです。

## 腎臓の仕組みと働き



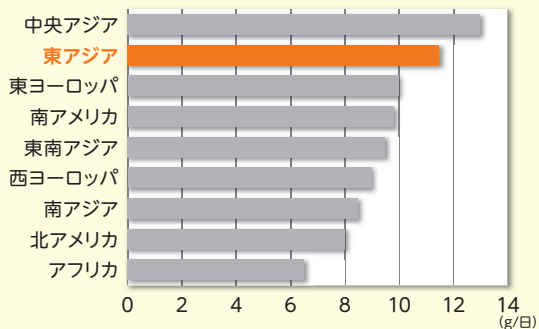
## <腎臓と塩>

人間の体の6割は体液という水分です。その3分の1は血液などに代表される細胞外液と呼ばれる0.9%の食塩水です。ですから塩は生きる上で最も大切なミネラルなのです。遠い昔、海中から陸上へ生物が進化した際の一番の課題は、海では豊富だった塩分を陸上でいかに維持し手に入れていくかでした。いにしえより塩は極めて貴重品で、日本でも戦国時代の逸話から「敵に塩を送る」ということわざまで出来るほどでした。手軽に手に入るようになったのは人類の歴史の中ではつい最近の話です。陸上生物である人間も塩の「不足」に備えるように進化してきたのですが、「過剰」という状況は全く予想していませんでした。本来腎臓は、貴重な塩を出来るだけ体の外に逃がさないようにすることを目的に発達した臓器です。ですから塩分過剰となりがちな現代の環境は、腎臓にとってまさに予期せぬ大災害です。塩の出口は大部分腎臓であるためこうして腎臓病になる人が増えてきました。また塩分が多いと体液量も増えるので血圧も上がるようになり、高血圧により腎臓も悪化してしまいます。腎臓に限りませんが、塩分過剰による高血圧や心臓病、脳卒中を起こさないためにも普段から塩分控えめを意識しましょう。

## 糸球体数の世界比較

人種	腎臓1個あたりの糸球体数(万个)
ドイツ人	140.2
セネガル人	97.2
アフリカ系アメリカ人	95.1
白人	90.1
アボリジニ	68.3
<b>日本人</b>	<b>66.6</b>
デンマーク人	61.7

## 塩分摂取量の世界比較



# ダヴィンチによる ロボット支援手術について ～大腸がん～



外科 主任部長  
当間 宏樹

## 1 ロボット支援手術について

米国Intuitive社が開発したダヴィンチによるロボット支援手術は、わが国では2012年に泌尿器科領域の前立腺がん手術への適応が初めて保険収載されました。2018年には胃がん手術や直腸がん手術など消化器外科領域への適応にも保険収載が拡大され、2022年度からは新しく大腸がん手術も保険収載されました。



手術支援ロボット「ダヴィンチ」

最新のテクノロジーを駆使するロボット支援手術は、様々なメリットをもたらすと期待されています。大腸がん手術においては、従来の開腹手術や腹腔鏡手術では困難であった腹腔内深部の手術操作を効率良く、かつ容易にします。その結果、手術成績の向上により、患者さんには大きな恩恵がもたらされるでしょう。

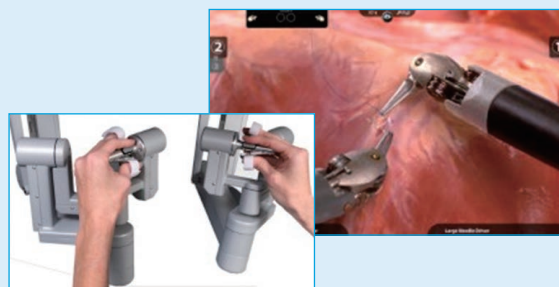


しかし、ロボット支援手術の歴史はまだ浅く、新規医療の導入には、何よりも安全の確保が要求されます。当科では、ロボット支援大腸がん手術に特化した手術チームを編成して、先進施設への手術見学を重ね、Intuitive社のロボット支援内視鏡手術用資格も既已取得しており、準備は順調に進んでいます。院内の臨床倫理的承認も得ており、ロボット支援内視鏡手術の実施はいつでも可能な体制を整えております。

## 2 ロボット支援手術のメリット

ロボット支援手術には以下のメリットがあります。

- ① 多関節を有するロボットアームにより、手振れのない精緻な手術操作が可能となります。
- ② 3Dによる立体画像により、直感的に解剖構造が把握できます。
- ③ 術者によるソロサージェリー<sup>(※1)</sup>に近く、なおかつ術者は手術時間の多くは椅子に着座したままで操作するため、手術人員の配置の検討が可能であり、医療者側の肉体的負担の軽減というメリットがあります。将来的には遠隔医療への応用も期待されています。



ダヴィンチは、医師の手の動きをより細かく、精密な動きに変換します。傷も小さく、術後の回復も早い傾向にあります。

※1 ソロサージェリー 術者が1人で手術を行うシステム

管理栄養士がつくる  
季節のレシピ

## 秋鮭と野菜のグリル ～アヒージョ風～



栄養科 主任  
花野 絵美

### 【材料】2人分

秋鮭	200g
塩	1.0g
胡椒	少々
オリーブオイル	80ml
アンチョビフィレ	2本
ブロッコリー	100g
茄子	1本
蓮根	150g
じゃが芋	中1個
ミニトマト	2個
ブラウンマッシュルーム	2～3個
ニンニク	1片



### 栄養成分 (1人分)

エネルギー

620kcal

たんぱく質 ● 28g

脂質 ● 53g

食物繊維 ● 10.5g

塩分相当量 ● 1.5g

### 作り方

- 1 野菜・秋鮭を一口大に切る。
- 2 秋鮭に分量の塩を振る。
- 3 ニンニクは皮をむき、みじん切りにする。
- 4 アンチョビフィレを細かく刻む。
- 5 オーブンの天板にじゃが芋・蓮根を並べ、分量内のオリーブオイルを大さじ1～2杯ほど回しかけ、軽くかき混ぜて、全体によくなじませる。
- 6 オーブンを予熱せずに5を入れて、200度で25分焼く。
- 7 残りのオリーブオイルにアンチョビ・ニンニク・胡椒を入れてかき混ぜておく。
- 8 6で焼いたオーブンの天板を一度取り出して、鮭と残りの野菜を入れ、7のオリーブオイルを回しかける。
- 9 再びオーブンに入れて、200度で20～30分焼く。



※ 野菜はお好みの物で大丈夫です。  
根菜類はじっくり火を通すことで、美味しく仕上がります。

## 栄養の 豆知識

### ゼロ・オフ の違い

“カロリーゼロ”“カロリーオフ”といった表示を見かけることがありますが、厚生労働省で定められた表示のルールがあります。

- カロリーゼロ、ノンカロリー：100ml当たりのエネルギーが5kcal未満
- カロリーオフ、低カロリー：100ml当たりのエネルギーが20kcal以下
- 糖分控えめ：砂糖やブドウ糖が100ml当たり2.5g以下
- 甘さ控えめ：特に基準なし

ゼロと記載があっても厳密にはゼロではありません。また、ほとんどのものが100mlあたりで表示されているため、500mlのペットボトル1本では5倍になるため注意しましょう。



リハビリテーション科  
大平 船佑

## ＋ 転倒とバランスについて

厚生労働省の令和元年国民生活基礎調査によると、高齢者の介護が必要となった主な原因として認知症、脳血管障害(脳卒中)、高齢による衰弱に次いで骨折・転倒が4番目の多さとなっています。転倒の要因は身体機能の低下(加齢、疾患、薬物)や生活環境(床や手すり、段差、部屋の明るさ)などに起因するものに分けられています。

転倒と密接な関わりがある、バランス検査の方法の1つに片脚立位というものがあります。この方



法は、片脚立ちの時間を測定する簡易的な方法で「転倒リスク」を判断する評価として使用されています。時間が長ければ長いほど、バランス機能は良好と解釈されますので以下の基準を参考に、転倒予防に努めてください。

年齢	開眼片足立ち(秒)	
	男性	女性
	平均値	平均値
65-69	87.70	89.49
70-74	73.97	79.43
75-79	58.97	63.37

(スポーツ庁による令和元年度体力・運動能力調査結果)



KASHIIHARA

## 香椎原病院だより

### 新しい「体力向上支援センター」が地域高齢者の生活をサポート

私たちは地域の元気高齢者から虚弱・要介護高齢者までの在宅生活を専門的にしっかりバックアップしていきます。令和4年11月より、シルバーフィットネス(旧:体力向上支援センター)と通所リハビリテーション(デイケア)が一つとなり他にはない新しい体力向上支援センターがスタートします。

香椎原病院1階の広々とした運動フロア、当院自慢の桜を一望できるフロアで午前をシルバーフィットネス(自費)、午後を通所リハビリテーション(介護保険)と分け、多職種でご利用者に関わらせていただきこれまで以上に介護予防・自立支援への着眼点を強化。新体制で様々なチャレンジをしていきます。



◆フィットネス・デイケアの利用・ご相談は

香椎原病院 体力向上支援センター

〒813-0011 福岡市東区香椎3-3-1

TEL 092-662-1358 (直通)

# 病院及び関連施設のご案内



日本医療機能評価機構  
認定病院

## 原三信病院



〒812-0033 福岡市博多区大博町1-8  
☎092-291-3434 FAX 092-291-3424  
URL <https://www.harasanshin.or.jp>  
✉ info@harasanshin.or.jp



### ●診療時間

月～金曜日 9:00～13:00 14:00～17:00

※土・日・祝祭日および12月30日～1月3日はお休みです。但し、急患の患者さんは、救急外来にて診察いたします。また、12月29日は午前診療のみとなります。

### ●診療科目

総合診療科	循環器科	消化管内科	肝胆膵内科
血液内科	呼吸器科	腎臓内科	糖尿病内科
脳神経内科	外科	胸部外科	乳腺内分泌外科
整形外科	脳神経外科	泌尿器科	婦人科
放射線科	麻酔科	歯科・口腔外科	
睡眠呼吸障害センター	健康管理センター		
病理診断科			

無料

## シャトルバスのご案内



原三信病院 ↔ 博多港 を運行中。

患者さんはもちろん、ご家族の方やお見舞の方もご利用下さい。

※詳しくは病院内の時刻表をご覧ください。



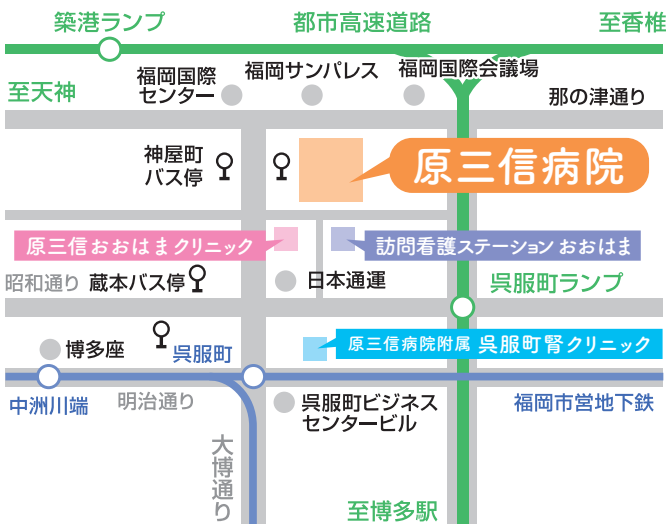
香椎原病院 ↔ 千早駅西口 ↔ 吉塚駅東口  
原三信病院 間を運行中。

### シャトルバス時刻表

	香椎原病院発	千早駅西口発	吉塚駅東口発	原三信病院着	原三信病院発	吉塚駅東口発	千早駅西口発	香椎原病院着
午前	9:30		→	10:00	10:10	10:20	10:40	10:50
午前	11:25	11:35	11:55	12:05	12:15	12:25	12:45	12:55
午後	13:40	13:50	14:10	14:20	14:30	14:40	15:00	15:10
午後	15:40	15:50	16:10	16:20	16:30	→		17:00

運休日：日曜・祝日・年末年始

※時刻、路線は変更することがございます。詳しくは受付にてお尋ね下さい。

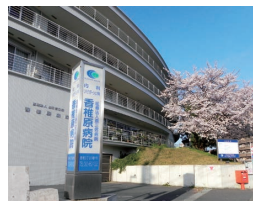


## 原三信病院附属 呉服町腎クリニック



〒812-0035 福岡市博多区中呉服町1-25  
☎092-262-2828 FAX 092-262-2853  
✉ gofukumachi@harasanshin.or.jp  
●透析シフト  
月～土曜日 9:00～(昼透析)  
16:00～(夜透析)  
※透析は週3回(月水金・火木土)の昼と夜の4シフトで行います。  
●診療内容 人工透析

## 香椎原病院



〒813-0011 福岡市東区香椎3-3-1  
☎092-662-1333 FAX 092-662-1330  
URL <http://www.kashiwara.or.jp/>  
●診療時間  
月～金曜日 9:00～13:00  
14:00～17:00  
●診療科目  
内科・リハビリテーション科・循環器内科

## 原三信おおはまクリニック



〒812-0034 福岡市博多区下呉服町2-13 双和ビル2F  
☎092-283-5121 FAX 092-283-5131  
●診療時間  
月・金・土 9:00～13:00  
火・水・木 9:00～13:00  
14:00～18:00  
●診療科目 外科・乳腺外科・泌尿器科

## 訪問看護ステーション おおはま



〒812-0034 福岡市博多区下呉服町4-13  
☎092-262-4626 FAX 092-291-3046  
●受付時間  
月～金曜日 9:00～17:00  
●提供サービス内容  
訪問看護・訪問リハビリ  
居宅介護支援(ケアプラン作成)