

# いちにのさんしん

I c h i • N i n o • S a n s h i n

No. 74

2021.2.1



作品名:「犬」 撮影地:「大分県 牧ノ戸峠」 撮影者:「写真部 三谷 洋子」

## CONTENTS

さんしんニュース	2
THE がんばる人たち「感染管理認定看護師」	3
特集「肺非結核性抗酸菌症」	4
医学雑学「臓器移植外来について」	5
管理栄養士がつくる季節のレシピ	6
薬の豆知識・香椎原病院だより	7

### 病院理念

病人のための病院

### 病院基本方針

- 一、質の高い医療の追求
- 一、居心地の良い環境の提供
- 一、心のこもったサービスの実践

# さんしんニュース SANSHIN NEWS

## 入退院支援センターのご案内

入退院支援センター

センター長 林 真 (内科系 副院長)

副センター長 宮崎 さとみ (看護副部長)

『入院が決まったその時から、退院されたその後まで』患者さんに安心して過ごしていただくため、10月1日に入退院支援センターを開設しました。これまで実施できなかった入院時支援も開始し、患者さんへの支援を向上させていきたいと思っております。

### ■ 入院時支援 (入院時支援看護師)

入院が決まった時点で入院説明、情報収集・退院困難な要因がないか確認・説明等を行います。退院支援を行うメディカルソーシャルワーカーや退院支援看護師との情報共有で、早期に患者さんに適した退院支援につながるようにします。\*予約入院が対象です



ユニフォームのピンクは看護師、水色はメディカルソーシャルワーカーです。

### ■ 退院支援 (メディカルソーシャルワーカー・退院支援看護師)

退院後の生活がお困りにならないように、患者さんにとって一番良い退院準備をサポートします。

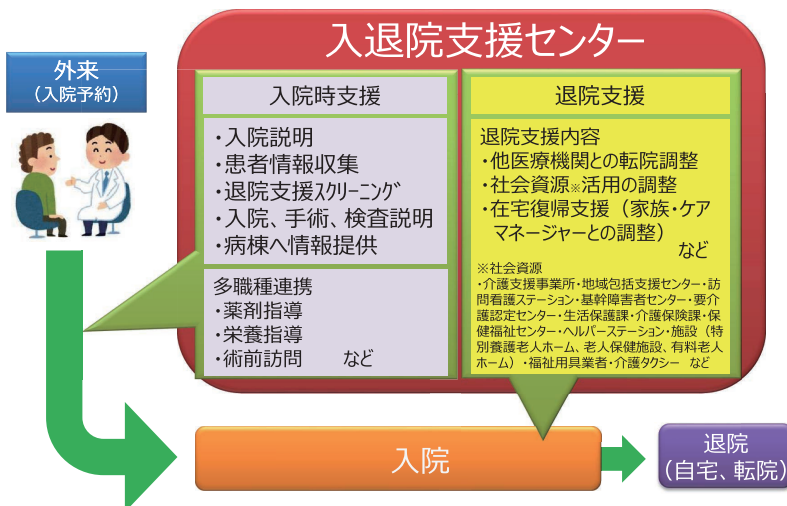
入院時支援で得た情報をもとに、病棟看護師や多職種とのカンファレンス、他施設と連携をとりながら支援を行います。



入院時支援の様子

## □ 入退院支援センター

予定入院が決まったら、入院日までに入退院支援センターで入院に関する様々な説明、情報収集を行い、スムーズな退院支援につなげます。



入院生活・退院後の生活について少しでも「不安だな、心配だな、聞いてみようかな」と思うことがございましたら、遠慮なく入退院支援センターにご相談ください。薬剤科・栄養科・リハビリテーション科・医事課など、他部門とも協力しながら、ご相談内容に対応してまいります。



# THE がんばる人 たち

感染管理認定看護師



感染管理認定看護師  
主任 井上 麻紀

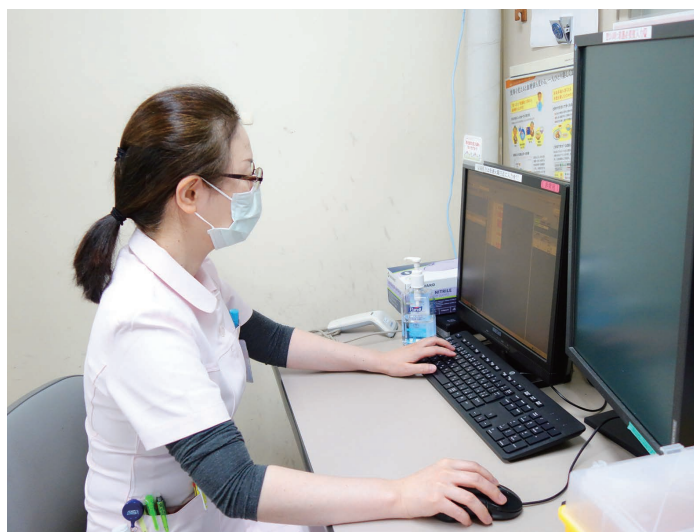
## 感染管理認定看護師とは？

医療機関における感染の発生状況の評価や、感染予防対策の管理、指導を専門に行う看護師です。資格取得に必要なカリキュラムを受講し、試験を経て感染管理認定看護師となることができます。

## 活動内容

私は病棟勤務がメインなので、3~4日/月の活動日に感染管理に関する活動を行っています。

感染管理を専従で行っている認定看護師とともに院内で発生している感染が広がらないように、また、院内で新たな感染が発生しないよう対策を考え、指導、教育を行っています。個人の活動としては、中心静脈ラインを挿入した患者さんの血流感染予防のためにスタッフへの指導や、患者さんの入院中の経過から血流感染の発生状況のデータを収集し、早期に感染拡大を防ぐことを目標に活動しています。



## インフルエンザ・新型コロナウイルス感染予防について

インフルエンザと新型コロナウイルスの感染経路は同じですが、治療法や重症度は大きく違います。

インフルエンザには予防するためのワクチンがあり、治療薬も数種類ありますが、新型コロナウイルスのワクチンは開発中でまだ実用化されていません。治療薬も色々試されていますがまだ不明瞭な状況です。重症化すると肺炎だけではなく全身へ症状が出るため専門的な治療が求められます。

また、新型コロナウイルスのやっかいな特徴として感染していても無症状の方がいることがあげられます。現状では「感染しているかもしれない周囲の人からウイルスをもらわない」とことと「自分が感染してしまっているかもしれないウイルスをひろげない」ことが感染対策として求められています。難しく聞こえるかもしれませんが、

- ①マスクをつける
- ②密を避ける
- ③大人数の会食は避ける
- ④換気を行う

といった世間で奨められている感染対策を実施していくことが予防につながります。

感染対策は誰かがやれば良いというものではありません。職員、家族、周囲の人々みんなできり組んでこの冬を乗り切りましょう！

特

集

# 肺非結核性抗酸菌症



呼吸器科 部長  
高木 陽一

最近、肺非結核性抗酸菌症の患者さんを診察する機会が増えています。非結核性抗酸菌(nontuberculous mycobacteria: NTM)とは、どのような菌でしょうか？

## <非結核性抗酸菌とは？>

読んで字の如く、“非”結核性と書いてある通り、結核菌ではない抗酸菌のことです。結核菌も非結核性抗酸菌も、抗酸菌という菌のグループに属しています。結核菌と非結核性抗酸菌の関係は、人でいうと、白人、黒人、黄色人種の様な関係になります。

日本で肺非結核性抗酸菌症の原因となる抗酸菌は、Mycobacterium avium (マイコバクテリウム・アビウム)とMycobacterium intracellulare(マイコバクテリウム・イントラセルラー)が多く、肺非結核性抗酸菌症の約80-90%を占めます。合わせてMycobacterium avium-intracellulare complex (MAC) と表記し、この2つの菌による肺非結核性抗酸菌症は肺MAC症とも呼ばれます。

我々の日常生活の環境内に存在し、マイコバクテリウム・アビウムは、お風呂のお湯や、シャワーヘッド、シャワーの水等、マイコバクテリウム・イントラセルラーは園芸などで使用する土等に生息していることが分かっています。

## <どんな人に多いのか？ 患者数は増えているのか？>

不思議な事ですが、中高年の女性に多い事がわかっています。原因は不明ですが、水回りの仕事との関連が疑われます。患者数も1990年頃より増加していることから(図)、室内の密閉化、浴室の密閉化、シャワーの普及などとの関係性も疑われています。

## <人から人へ感染するのか？>

結核菌は、患者さんの排菌がある場合には、人から人へ感染(空気感染・飛沫核感染)をおこします。それに対して、非結核性抗酸菌は、人から人への感染はないとされています。患者さんから他人に伝染しないという面では安心です。

## <治療は？>

肺結核が抗結核薬による6-9ヶ月治療で9割以上の患者さんが良くなるのに対し、肺非結核性抗酸菌症(肺MAC症)では、1~2年程度の治療をしても菌が陰性化する割合は5-7割程度です。非結核性抗酸菌が気管支や肺に住みついて、慢性的に咳や痰が出る慢性気管支炎や気管支拡張症といった持病になることが多いです。体内から菌が消失しても、環境から再侵入する可能性も指摘されています。ただし、肺MAC症で軽症の場合は、治療せず経過観察のみで、軽快したり長期にわたり悪化が認められないこともあります。急に悪化することは少なく、月や年単位でゆっくり進行することが多い疾患です。あせらずに、状況によっては経過観察をしながら、必要時はじっくり治療することが大切です。

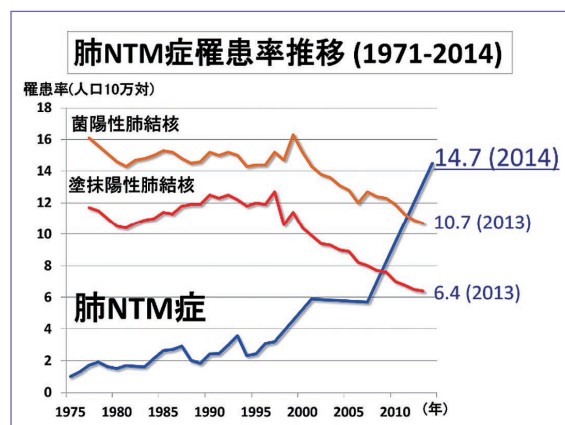


図 肺非結核性抗酸菌症(肺NTM症)罹患率の推移 (AMED ホームページより)

# 臓器移植外来について



外科 医長  
三浦 敬史

## ★はじめに

原三信病院には多くの臓器移植後の患者さんが通われています。なぜならば、九州大学病院で膵臓移植もしくは腎臓移植をされた方は、術後は原三信病院に通院となるからです。そのため、当院には毎日九州大学第一外科移植グループの医師が交代で外来を行い、一人は常勤として勤務しています。

臓器移植の中で、当院と関係の深い膵臓移植、腎臓移植について述べたいと思います。

## ★膵臓移植について

まず、膵臓移植ですが、一型糖尿病という、膵臓が血糖値を下げるためのホルモンであるインスリンを十分に分泌できない病気があります。

その中で、インスリンを補充しても糖尿病の合併症である腎不全や網膜症が進んでしまう方や、血糖値が高くなりすぎ、ケトアシドーシスという状態になったり、低くなりすぎて意識が朦朧として、車の運転中に事故を起こしたり、入浴中に溺死する方もおられます。このように、インスリンを補充しても、糖尿病のコントロールが困難な方が膵臓移植の適応です。

## ★腎臓移植について

次に腎臓移植ですが、腎臓が悪くなると、老廃物や水分の調節ができなくなり、腎臓に代わる代替治療が必要になります。代替治療には、血液透析、腹膜透析、腎臓移植があり、それぞれに長所、短所があるため、年齢や状態によって最適な治療を選ぶ必要があります。

ただし、日本では95%とほとんどの方が血液透析を選んでおり、腎代替療法に入る段階で、適切な説

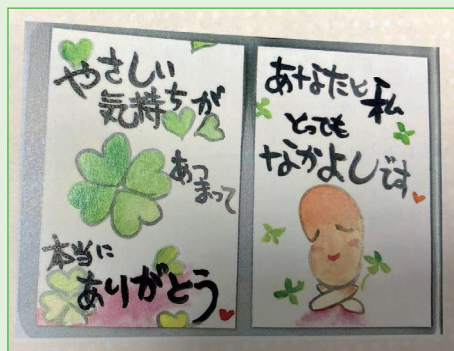


写真1

明がなされていない可能性があります。

腎臓が悪くてもなお全うな寿命を生きても頂きたいと原三信病院では考えております。

写真1は、腎臓移植を受けた50代女性のサンクスレターです。

## ★おわりに

日本では臓器提供が少ないため、臓器提供を待っている間に無念にも亡くなる方がたくさんいます。臓器提供意思表示カード(写真2)を携帯する、運転免許証、保険証の裏面の臓器提供意思表示に署名するなど、万が一の時のために臓器提供の意思表示をして頂けたらと思います。また、日本臓器移植ネットワークのホームページからも登録ができます。他人を救えるだけでなく、自分の一部もその方とともに生き続ける、素晴らしいことだと思います。

臓器移植に関して説明を受けたい方は、当院移植外来へいつでもご連絡下さい。



写真2

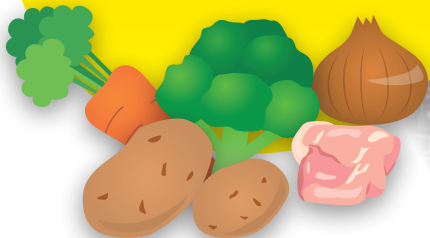
(オモテ)

(ウラ)



管理栄養士がつくる  
季節のレシピ

## 甘酒効果でぽかぽか♪ クリームシチュー



材料 (2人分)	
鶏もも肉	100g
甘酒	120cc
※肉に漬け込んだ後の甘酒は最後に加える	
バター	10g
（ブロッコリー	1/3株
塩	少々
人参	1/3本
じゃが芋	1個
玉ねぎ	1/4個
小麦粉	大さじ3
水	200cc
★ コンソメ	小さじ1
★ 牛乳	120cc

### 栄養成分 (1人分)

エネルギー  
**360kcal**

たんぱく質 ● 21.7g  
脂質 ● 11.3g  
塩分 ● 1.2g  
ビタミンC ● 66mg  
カリウム ● 795mg  
カルシウム ● 153mg  
鉄 ● 1.5mg



栄養科  
東 さやか

### 作り方

切り方：人参・じゃが芋は乱切り。  
玉ねぎはくし切り、鶏肉は  
一口大。

- 1 ボウルに鶏肉と甘酒を入れて  
浸し、冷蔵庫で1時間置く。
- 2 人参・じゃが芋・玉ねぎは下茹  
です。  
ブロッコリーは塩を入れて下  
茹です。

3 鍋にバターをひいて、鶏肉を炒  
める。火が通ったら、玉ねぎ、  
じゃが芋、人参を入れて炒める。

4 小麦粉を入れ、食材となじん  
できたら、水を入れてあくを  
とりながら20分ほど煮込み、  
★と甘酒、ブロッコリーを加え  
て煮込む。

5 お皿に盛りつける。



### ワンポイント

【甘酒】甘酒は酒粕と砂糖で作るものと、米と麹菌で作るもの  
があります。今回使用した甘酒は米麹の甘酒です。

☆ 便秘の予防・解消 ☆ 疲労回復 ☆ 血行や代謝の促進

## ブロッコリー



アブラナ科アブラナ属の緑黄色野菜で、花を  
食用とするキャベツの一種がイタリアで品種  
改良され現在の形になりました。周年出回っ  
ていますが、美味しい時期は11月～3月の間。

### 【注目の栄養成分】

- ・βカロテン (抗酸化作用)
- ・ビタミンC (コラーゲンの合成を助ける、免疫力の強化)
- ・カリウム (血圧を下げる)
- ・鉄 (貧血を予防する)
- ・カルシウム (骨や歯を形成、心筋の機能を正常に保つ)

### 【見分け方】

- ・こんもりとつぼみが密集していて、かたく  
締まっている
- ・緑色が濃い
- ・茎がつやつやしていて、傷や変色がなく、  
みずみずしいもの

### 【保存方法】

冷気に触れると鮮度が落ちるので、ビニール  
袋に入れて冷蔵庫で2日程度。

☆ かために茹でて、冷凍庫に1ヵ月ほど保存可能

# 薬の豆知識

## 正しい薬の飲み方

患者様から薬を飲むタイミングについてよくお尋ねされることがあります。

そこで、今回は正しい薬の飲み方についてご紹介します。

薬を飲むタイミングは、大きく分けて7つあります。

- ①起床時…起床してすぐ
- ②食前…ごはんを食べる30分前
- ③食直前…ごはんを食べる5分前
- ④食間…ごはんを食べ終わって2時間後
- ⑤食直後…ごはんを食べ終わって5分間

**よく驚かれますが、食間は食事中に飲むということではありません！**



⑥食後…ごはんを食べ終わって30分間

⑦寝る前…寝る30分前

それぞれ薬によって飲むタイミングが異なるのは、薬の性質にひみつがあるからです。

決められた時間に飲まなければ、薬の効果が十分に発揮されないことや副作用を生じてしまうことなどがあります。

その他に、決められた時間ではなく、症状がある時だけ飲む「頓服(とんぶく)薬」などもあります。

薬を服用する時間には意味があるので、服用時間をしっかり守り正しく服用しましょう！



薬剤科  
高木 理沙



KASHIIHARA

## 香椎原病院だより

### 地域の健康・介護予防を支える体力向上支援センター

香椎原病院の機能に「体力向上支援センター(医療法42条疾病予防施設:シニア・シルバー専用フィットネス)」があります。当院の基本方針の一つ「地域高齢者の健康増進と福祉活動への努力」の一環であり、平成16年に開設。医療・介護に加え予防と自立支援の観点から地域高齢者の生活を支援しています。院外活動では多く地域住民にご参加いただいておりますが、コロナ禍においては活動が一時中断となりました。再開を待ち望んでいる方々からのご連絡もたくさん寄せられ、解除後の制限ある中での再開ではこれまで以上のパワーを持ってご参加いただいております。このような各活動への参加にて皆様が身につけた活動力もコロナ禍の自粛生活では低下



となりがちです。社会参加への促しも制限ある中、注意しながらの内容がまだしばらくは続きそうです。今こそ地域高齢者との関係を活かし、強い繋がりで当院・当センターが地域をバックアップしていきたいと思っております。

#### ●お問い合わせ(見学、利用のご相談)

体力向上支援センター 疾病予防施設 Senior & Silver fitness  
福岡市東区香椎3丁目3番1号(香椎原病院本館1階)  
TEL 092-662-1358(直通) FAX 092-662-1333



# 病院及び関連施設のご案内



日本医療機能評価機構  
認定病院

## 原三信病院



〒812-0033 福岡市博多区大博町1-8  
☎092-291-3434 FAX 092-291-3424  
URL <https://www.harasanshin.or.jp>  
✉ info@harasanshin.or.jp



### ●診療時間

月～金曜日 9:00～13:00 14:00～17:00  
土曜日 9:00～13:00

※日・祝祭日および12月30日～1月3日はお休みです。但し、急患の患者さんは、救急外来にて診察いたします。また、12月29日は午前診療のみとなります。

### ●診療科目

総合診療科	循環器科	消化管内科	肝胆膵内科
血液内科	呼吸器科	腎臓内科	糖尿病内科
脳神経内科	外科	胸部外科	乳腺内分泌外科
整形外科	脳神経外科	泌尿器科	婦人科
放射線科	麻酔科	歯科・口腔外科	
睡眠呼吸障害センター	健康管理センター		
病理診断科			

無料

## シャトルバスのご案内



原三信病院 ↔ 博多港 を運行中。

患者さんはもちろん、ご家族の方やお見舞の方もご利用下さい。

※詳しくは病院内の時刻表をご覧ください。



香椎原病院 ↔ 千早駅西口 ↔ 吉塚駅東口

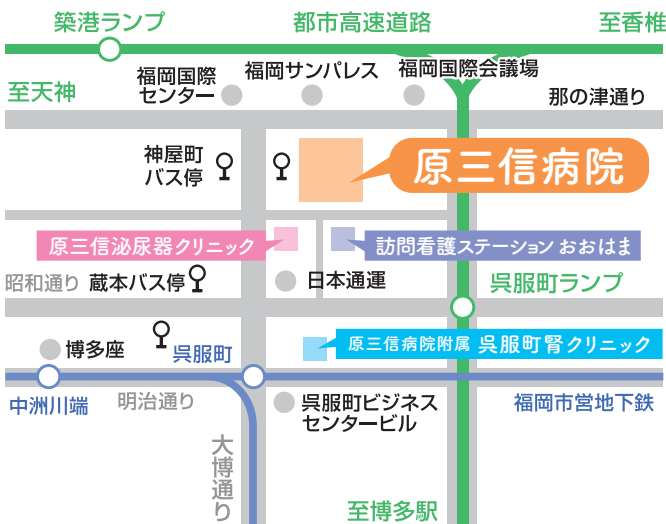
原三信病院 間を運行中。

### シャトルバス時刻表

	香椎原病院発	千早駅西口発	吉塚駅東口発	原三信病院着	原三信病院発	吉塚駅東口発	千早駅西口発	香椎原病院着
午前	9:30		→	10:00	10:10	10:20	10:40	10:50
午前	11:25	11:35	11:55	12:05	12:15	12:25	12:45	12:55
午後	13:40	13:50	14:10	14:20	14:30	14:40	15:00	15:10
午後	15:40	15:50	16:10	16:20	16:30	→		17:00

運休日：日曜・祝日・年末年始

※時刻、路線は変更することがございます。詳しくは受付にてお尋ね下さい。



## 原三信病院附属 呉服町腎クリニック



〒812-0035 福岡市博多区中呉服町1-25  
☎092-262-2828 FAX 092-262-2853  
✉ gofukumachi@harasanshin.or.jp

### ●透析シフト

月～土曜日 9:00～(昼透析)  
16:00～(夜透析)

※透析は週3回(月水金・火木土)の昼と夜の4シフトで行います。

●診療内容 人工透析

## 香椎原病院



〒813-0011 福岡市東区香椎3-3-1  
☎092-662-1333 FAX 092-662-1330  
URL <http://www.kashiihara.or.jp/>

### ●診療時間

月～金曜日 9:00～13:00  
14:00～17:00

### ●診療科目

内科・リハビリテーション科・循環器内科



## 原三信泌尿器クリニック



〒812-0034 福岡市博多区下呉服町2-13 双和ビル2F  
☎092-283-5121 FAX 092-283-5131

### ●診療時間

月～金曜日 9:00～13:00  
14:00～17:00

●診療科目 泌尿器科

## 訪問看護ステーション おおはま



〒812-0034 福岡市博多区下呉服町4-13  
☎092-262-4626 FAX 092-291-3046

### ●受付時間

月～金曜日 9:00～17:00