



日本医療機能評価機構  
認定病院

原三信病院 広報誌

# いちにのさんしん

I c h i • N i n o • S a n s h i n

No. 73

2020.11.1



作品名:「紅葉」 撮影地:「大分県中津市」 撮影者:「写真部 井上文江」

## CONTENTS

健康管理センターにゆーす・さんしんニュース	2
THE がんばる人たち「薬剤師」	3
特集「乳がん早期発見のためのマンモグラフィについて」	4
医学雑学「肝腫瘍に対する治療（とくに腹腔鏡下肝切除について）」	5
管理栄養士がつくる季節のレシピ	6
リハビリテーション科だより・香椎原病院だより	7

### 病院理念

病人のための病院

### 病院基本方針

- 一、質の高い医療の追求
- 一、居心地の良い環境の提供
- 一、心のこもったサービスの実践

2019年度には、たくさんの企業や個人の皆さまに健康診断を受診していただきました。

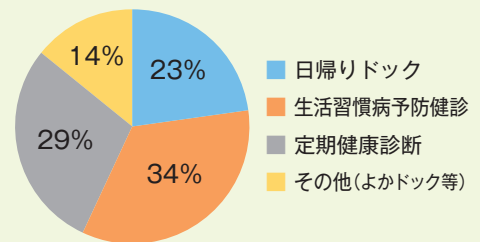
2020年度は新型コロナウイルスと共存する「ウィズコロナ時代」となり、働き方や暮らし方が一変しました。働き方や暮らし方が変われば食事・運動・睡眠などの生活習慣も変わります。そして生活習慣の変化が健康状態に変化を来すかもしれません。「新しい生活様式」を実践するにあたり、感染しない、感染させないための感染予防を心がけることも大切ですが、感染してもウイルスに負けない健康な体を維持することも大切です。

- ① 健診を受けて自分の身体をチェックし、異常を早期に見つけること
- ② 運動や食生活など日々の生活習慣を見直し、健康維持を図ることが必要です。しっかり健診を受けましょう。

## 受診者数推移

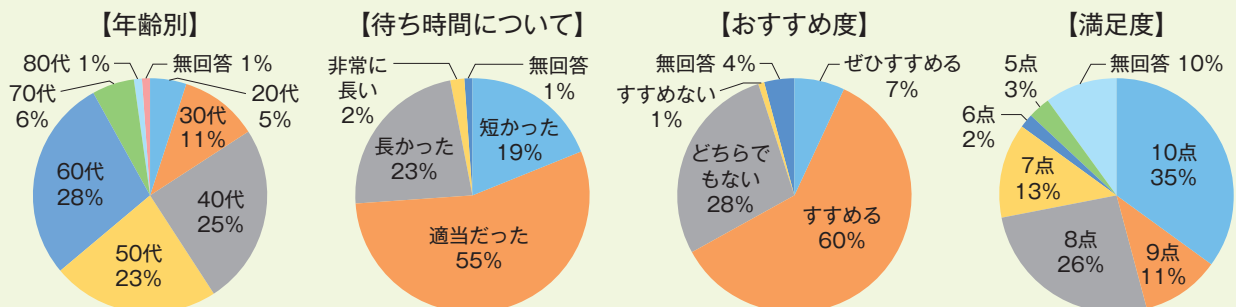
受診者数	2017年度	2018年度	2019年度
外 来	13,181	13,894	14,221
入院ドック(1泊2日)	92	79	85

2019年度 メニュー別内訳



## 健康管理センター・アンケート調査結果

2019年12月2日～7日に満足度アンケートを実施しました。【男性48%、女性49%、無回答3%】



健診受付と胃内視鏡検査での待ち時間が長いとの指摘がありました。待ち時間解消については健診スタッフ全員で取り組んでおります。地域に根差して「受診者に満足していただける健診」という理念のもと一人ひとりに寄り添っていけるよう努めてまいります。

# さんしんニュース SANSHIN NEWS

最近の  
原三信病院の  
動き

## 新しく入职した 医師のご紹介♪

新しく2名の医師が入职しました。地域のみなさんへ、より充実した医療を提供できるよう、職員一同、さらに努力してまいります。



外科  
みうら よしふみ  
三浦 敬史



整形外科  
てしま えい  
手島 鋭



THE

# がんばる人 たち

薬剤師

薬剤科 科長  
河野 祐子

## 病院薬剤師とは？

「薬剤師」という国家資格を取得し、病院に勤務している薬剤師のことをいいます。

病院の中で使われる「薬」が、安全で効果的に使用されるように関わっていきます。

## どんな業務・役割？

調剤や薬の管理、薬の説明といった、薬剤師として広く知られている業務の他に、病棟薬剤業務、抗がん剤や中心静脈栄養(TPN)の混合調製、医薬品情報管理(DI)、またチーム医療の一員として医師、看護師など他職種のスタッフと連携し様々な分野で活動しています。

病棟薬剤業務では、病棟担当の薬剤師が入院時に服用中のお薬やアレルギーの確認を行い、またお薬が処方された場合には患者さんお一人おひとりに適した薬の投与量や投与方法を確認した後、ベッドサイドで説明を行っています。

退院時には、ご自宅でも継続した服薬ができるように、ご家族も含めてお薬の説明をさせて頂くこともあります。

## 大変なことは？

お薬を飲み忘れることなくきちんと服用して頂けるように、効果・副作用・使用法などを分かりやすく説明することを心がけています。新しいお薬が次々と開発されるため、常に情報を更新し、正しい知識を身につけていけるよう日々勉強を続けています。

## やりがいを感じる時は？

投与量だけでなく、飲み合わせや注射薬の配合が問題ないかを確認するのは重要な業務のひとつです。薬剤師としての知識をもとに提案した薬物療法が取り入れられたり、重い副作用が出ることなく治療を継続できた場合など、少しでも治療に貢献できた時にとてもやりがいを感じます。

## PR・メッセージ

病院薬剤師は、薬をとおして、患者さんがより安心して医療を受けられるように仕事をしています。お薬に関するご相談は随時受け付けておりますので、どうぞお気軽にお申し付けください。



■ 薬剤科 スタッフ



■ 調剤の様子



■ 安全キャビネット内での抗がん剤無菌調製

特

集

# 乳がん早期発見のための マンモグラフィについて

乳腺内分泌外科  
奥村 幹夫, 小川 尚洋

## <はじめに>

2020年4月に原三信病院のマンモグラフィ機器が新しくなりましたので紹介いたします。



## <乳がんについて>

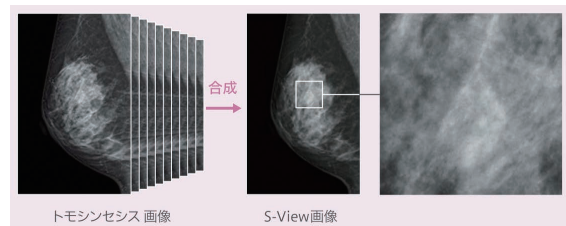
乳がんは世界全体では200万人以上の方がかかっており、日本人女性の9人に1人がかかるとされている頻度の多い疾患です。日本女性の部位別癌では1位で、毎年8万人以上の方がかかり1万人以上の方が亡くなっています。乳がんは早期発見・早期治療でほとんどが治るがんです。

## <マンモグラフィ検査について>

マンモグラフィ検査とは、乳房のX線撮影のことです。乳房撮影専用の装置を用いて乳房を圧迫し、乳房内の組織の差を写し出す画像検査です。マンモグラフィでは、「しこり」や「石灰化」のように触れることの出来ない小さな病変を写し出すことが出来るため、早期乳がんや乳がん以外の病変を見つけ出すことに非常に有効です。

## <原三信病院でのマンモグラフィ検査>

今回導入した機種は、FUJIFILM社製AMULET Innovalityです。被曝量が少なく、圧迫自動減圧制御により検査時の痛みを軽減し体にとってやさしい検査となっています。

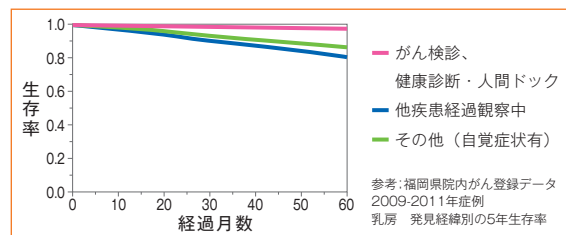


### ・トモシンセシス機能（高解像度の断層画像）

トモシンセシスとは、移動しながら連続的にX線を照射し、複数の位置から撮影した画像を再構成します。それにより見たい構造に焦点を合わせた画像を提供することが可能で、乳腺構造の重なりにより、発見が難しかった病変の観察を容易にしました。

## <おわりに>

乳がん検診率に関しては、欧米では60～80%、日本では、40%とまだ低いのが現状です。そのため乳がんで亡くなる方は欧米では減少していますが、日本では増え続けています。乳がん発見の経緯では、乳がん検診 > しこり等の自覚症状 > 他の病気の経過観察中に偶然みつける の順に多く乳がん検診の大切さが指摘されています。（下グラフ参照）



乳房にしこりがみられた方はもちろん、自覚症状が無い方も当院での乳がん検診を、お勧めします。

# 肝腫瘍に対する治療 (とくに腹腔鏡下肝切除について)

肝胆膵外科 部長  
橋爪 健太郎

## ★はじめに

当院では肝腫瘍に対しても積極的に手術を行っています。主な対象疾患は肝細胞がんや転移性肝がん(大腸がんの肝転移が最多)です。腫瘍の存在部位や大きさとといった腫瘍側の因子とともに、背景肝の障害度を考慮して術式を選択しますが、最近では、患者さんの負担を減らすために可能な限り腹腔鏡下肝切除を選択するようにしています。

## ★腹腔鏡下肝切除について

開腹術に比べて、腹腔鏡下肝切除は手術時間が長い傾向にありますが、腹腔鏡の拡大視効果や気腹圧の影響により出血量が少ないことや、傷が小さく痛みが少ないため術後回復が早く入院期間も短くなるといった点が優れています。



腹腔鏡手術

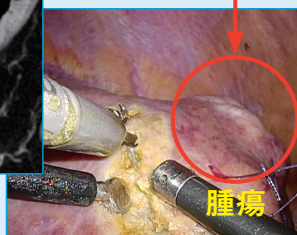


開腹術

整容性が優先されるあまりに安全性が損なわれることがないように、手術適応は慎重に見極める必要がありますが、腫瘍径が3cm以下で、肝の辺縁に存在する腫瘍に対する部分切除は基本的には全て腹腔鏡下切除の対象としています。

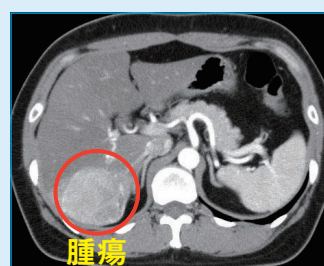


CT

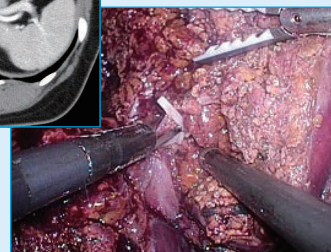


術中写真

その他、肝門部で先行的に、病変の主要な流入血流を遮断するグリソン一括処理(グリソンとは動脈・門脈・胆管を包む鞘のこと)という方法を用いて、系統的亜区域・区域切除といった手術も可能となってきました。



CT



術中写真

また従来の開腹術では適応にならなかった肝機能不良例でも可能なものは腹腔鏡下手術の対象としています。開腹術では切除する肝臓が小さくても、広範囲な肝臓の授動が必要となるため術後に腹水が貯留するなどの問題が生じますが、腹腔鏡手術では授動範囲が狭いため腹水貯留が起きにくいことにより、さらに今後は上腹部手術の既往がある症例や再肝切除などにも適応を広げていく予定です。



肝硬変を伴う肝がん

## ★おわりに

そのほか、肝門部に及ぶ巨大な肝腫瘍や、肝門部領域胆管がんに対する肝切除などは従来通り、開腹術にて行っています。当院では個々の症例に応じて、安全で合併症のない手術を目指しています。腹部エコーなどで腫瘍を認めるなどの異常がありましたら是非、当院へご紹介ください。

## おからサラダ



栄養科 科長  
石崎 律子

おからパウダーを和え衣にすることで、少量で不足しがちな食物繊維がたっぷり摂れます。また、旬の食材を使うと季節感だけではなく栄養もアップ!! 加える材料の食感や風味を楽しむことができるので、季節を問わず美味しく味わえます。



### 栄養成分 (1人分)

エネルギー

141kcal

たん白質 ● 3.8g  
脂質 ● 8.8g  
食物繊維 ● 8.5g  
カルシウム ● 68mg  
塩分 ● 0.6g

### 材料 (2人分)

おからパウダー	20g(大さじ4杯)
★ 麵つゆ (3倍濃厚)	5cc(小さじ1杯)
★ だし汁	100cc(1/2カップ)
マヨネーズ	20g(大さじ2杯)
水菜	30g(1束)
しめじ	30g(1/3袋)
甘栗	30g(5~6個)
塩コショウ	少々
糸唐辛子	少々

### 作り方

- ① おからパウダーと★印の材料を加え、水分が少なくなるまで煮る。
- ② ①が冷めたら、マヨネーズを加える。
- ③ 水菜は3cmの長さにカット、しめじは石づきを取ってほぐし、軽く茹でて冷ます。
- ④ 甘栗は5mm角に切る。
- ⑤ ②③④を混ぜ合わせて塩コショウで味を整える。器に盛り、糸唐辛子を飾る。



### ワンポイント

★印の材料を、コンソメや味噌などにすると違った風味が味わえます。

## おから



「畑の肉」と云われる大豆♪  
大豆を茹でてすりつぶした搾り汁が「豆乳」、豆乳ににがりを加えて固めたものが「豆腐」、搾った残りが「おから」です。カルシウムや食物繊維を多く含む低カロリー低脂肪なので、健康食品としても注目されています。くせのない淡泊な風味で、定番の煮物料理からメイン料理や汁物やデザートまで使える万能な食材です。

### [食物繊維]

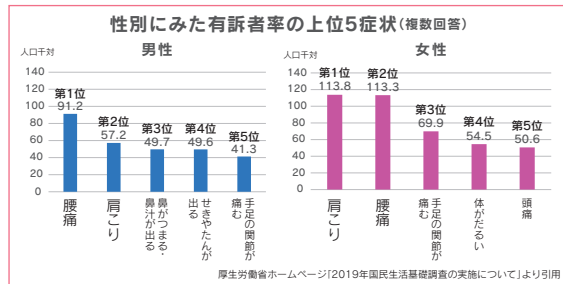
食物繊維は食後の血糖上昇を抑えたり、血中コレステロールの上昇を防ぐ作用があります。また便通を改善させる効果もあります。日本人の18歳以上の摂取量の中央値は約14gですが、2020年度食事摂取基準では目標を男性で21g以上、女性で18g以上となり、健康を保つうえでしっかり摂りたい栄養素の一つです。



リハビリテーション科  
安楽 大樹

## ＋ 日本人3大国民病 ～慢性疼痛～

3大国民病とは、肩こり・腰痛・膝痛のことです。特に肩こり・腰痛に関しては、厚生労働省による国民の有訴者率(自覚症状のある人の割合)調査で男女ともに1・2位を独占している症状です。



新型コロナウイルスの影響で、外出自粛を余儀なくされている方が多くいらっしゃると思います。それに伴い、運動不足によって症状が出現し、

悪化されている方がいらっしゃるかもしれません。

今回、ご自宅でその症状を軽減・改善させることができる簡単な方法をご紹介します。

### 運動方法

- 1 まずバスタオル2～3枚用意していただき、広げたバスタオルを重ねて筒状に丸めていきます。
- 2 丸めたバスタオルを平らな場所に置き、背骨に沿ってその上に寝ます。その状態で10分寝るだけです。

※膝を立てること、両手を広げることがポイントです。寝ている最中は、深呼吸を意識することで効果アップにつながります。是非、お試しください！



## 香椎原病院だより

### 香椎原病院広報誌「YOUかしい」の紹介

香椎原病院は主に高齢者の方を対象とした入院施設です。急性期(原三信病院のような施設)での治療を終了された患者様が、リハビリや入院療養の期間を通し、一日も早く在宅での生活にお戻りいただけるように支援しています。また、日頃から多くの地域高齢者の方々が集う場として、高齢者専用フィットネス施設や運動機能向上を目的としたデイケアなどが利用されています。そのような高齢者の皆さんにお読みいただいているのが香椎原病院広報誌「YOUかしい」です。高齢者の方々に向けた「医療」と「健康」と「生活」の情報をお届けする内容になっています。人は若さがあればと思うものですが、何よりも大切なものはいくつになっても健康とつづやかれる方が多くなりました。人生100年時代の高齢期の生活を豊かに過ごしていただきたいと思い、香椎原病院職員で毎回制作しています。原三信病院でも無料で配布していますので手に取ってみてください。



# 病院及び関連施設のご案内



日本医療機能評価機構  
認定病院

## 原三信病院



〒812-0033 福岡市博多区大博町1-8  
☎092-291-3434 FAX 092-291-3424  
URL <https://www.harasanshin.or.jp>  
✉ info@harasanshin.or.jp



### ● 診療時間

月～金曜日 9:00～13:00 14:00～17:00  
土曜日 9:00～13:00

※日・祝祭日および12月30日～1月3日はお休みです。但し、急患の患者さんは、救急外来にて診察いたします。また、12月29日は午前診療のみとなります。

### ● 診療科目

総合診療科	循環器科	消化管内科	肝胆膵内科
血液内科	呼吸器科	腎臓内科	糖尿病内科
脳神経内科	外科	胸部外科	乳腺内分泌外科
整形外科	脳神経外科	泌尿器科	婦人科
放射線科	麻酔科	歯科・口腔外科	
睡眠呼吸障害センター	健康管理センター		
病理診断科			

無料

## シャトルバスのご案内



原三信病院 ↔ 博多港 を運行中。

患者さんはもちろん、ご家族の方やお見舞の方もご利用下さい。

※詳しくは病院内の時刻表をご覧ください。



香椎原病院 ↔ 千早駅西口 ↔ 吉塚駅東口

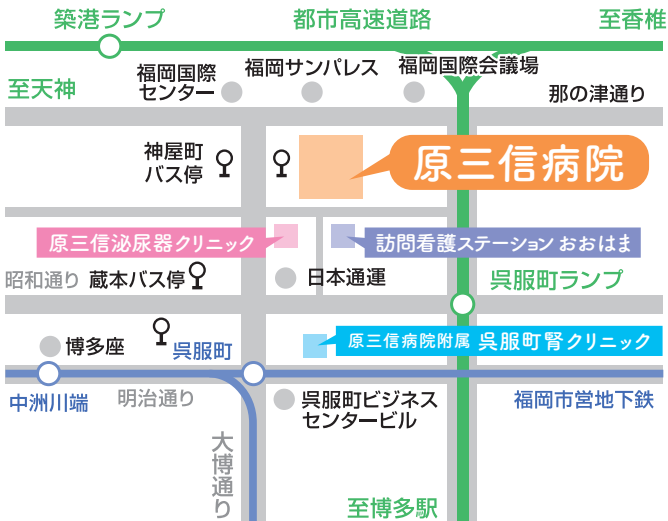
原三信病院 間を運行中。

### シャトルバス時刻表

	香椎原病院発	千早駅西口発	吉塚駅東口発	原三信病院着	原三信病院発	吉塚駅東口発	千早駅西口発	香椎原病院着
午前	9:30		→	10:00	10:10	10:20	10:40	10:50
午前	11:25	11:35	11:55	12:05	12:15	12:25	12:45	12:55
午後	13:40	13:50	14:10	14:20	14:30	14:40	15:00	15:10
午後	15:40	15:50	16:10	16:20	16:30	→		17:00

運休日：日曜・祝日・年末年始

※時刻・路線は変更することがございます。詳しくは受付にてお尋ね下さい。



## 原三信病院附属 呉服町腎クリニック



〒812-0035 福岡市博多区中呉服町1-25  
☎092-262-2828 FAX 092-262-2853  
✉ gofukumachi@harasanshin.or.jp

### ● 透析シフト

月～土曜日 9:00～(昼透析)  
16:00～(夜透析)

※透析は週3回(月水金・火木土)の昼と夜の4シフトで行います。

● 診療内容 人工透析

## 香椎原病院



〒813-0011 福岡市東区香椎3-3-1  
☎092-662-1333 FAX 092-662-1330  
URL <http://www.kashiihara.or.jp/>

### ● 診療時間

月～金曜日 9:00～13:00  
14:00～17:00

### ● 診療科目

内科・リハビリテーション科・循環器内科



## 原三信泌尿器クリニック



〒812-0034 福岡市博多区下呉服町2-13 双和ビル2F  
☎092-283-5121 FAX 092-283-5131

### ● 診療時間

月～金曜日 9:00～13:00  
14:00～17:00

● 診療科目 泌尿器科

## 訪問看護ステーション おおはま



〒812-0034 福岡市博多区下呉服町4-13  
☎092-262-4626 FAX 092-291-3046

### ● 受付時間

月～金曜日 9:00～17:00