



日本医療機能評価機構
認定病院

原三信病院 広報誌

いちにのさんしん

I c h i • N i n o • S a n s h i n

No. 72
2020.8.1



作品名:「翔る」 撮影地:「福岡県新宮町 相島」 撮影者:「写真部 小西 加奈子」

CONTENTS

さんしんニュース	2
THE がんばる人たち「排尿機能検査士」	3
特集「手洗い」	4
医学雑学「心房細動に対するカテーテルアブレーション(肺静脈隔離術)」	5
管理栄養士がつくる季節のレシピ	6
薬の豆知識・香椎原病院だより	7

病院理念

病人のための病院

病院基本方針

- 一、質の高い医療の追求
- 一、居心地の良い環境の提供
- 一、心のこもったサービスの実践

さんしんニュース SANSHIN NEWS

たくさんのご支援ありがとうございます

事務部 副部長 大村 昭博

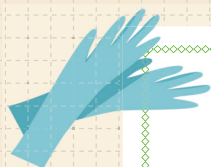
新型コロナウイルス感染症に伴う当院への支援として、企業様や個人の方々より、数多くの寄付を頂いております。

皆様のご支援、心より感謝申し上げます。

マスクや防護服など医療の最前線で必要不可欠な物品が入手困難な状況の中、それらの物品の寄付には心励まされる思いでした。

また、毎日緊張感が続くなか、頂いたお菓子などで一息入れることができました。

多岐にわたる支援の品々、本当にありがとうございました。



ご支援頂いた企業様

朝日インテック株式会社様（愛知県）
株式会社えんコンベンションサービス様（福岡市）
お料理 みつやす様（福岡市）
カルビーグループ 株式会社カルナック様（東京都）
株式会社共和 大阪メディカルチーム 熊本出張所様（熊本県）
キングラン九州株式会社 福岡支店様（大野城市）
ジャニーズグループ Smile Up Project様（東京都）
正晃株式会社様（福岡市）
公益社団法人全日本病院協会様（東京都）
株式会社チヨダ様（福岡市）
ツバコー九州株式会社様（福岡市）
東洋羽毛九州販売株式会社 福岡営業所様（福岡市）
日本心血管インターベンション治療学会様（東京都）
福岡大学ものづくりセンター様（福岡市）
福岡西ロータリークラブ様（福岡市）
株式会社ふくや様（福岡市）
三菱ケミカル株式会社様（東京都）
山本土地家屋調査士事務所様（福岡市）

2020年7月20日(月)現在



◎上記企業様以外にも、多くの企業様や個人の方から寄付を頂いております。
感謝申し上げます。





THE

がんばる人 たち

排尿機能検査士

超音波検査科
中満 宏樹

排尿機能検査士とは？

排尿に関する専門的な知識を持ち、日本泌尿器科学会から正式な認定を受けた看護師や臨床検査技師などを言います。当院では、超音波検査科スタッフが排尿機能検査も行っています。

どんな業務・役割？

『尿の感覚が近い』『尿の出が悪い』『尿が漏れる』など、排尿障害の診断や治療に役立つ尿流動態検査(ウロダイナミクス検査)を行います。ウロダイナミクス検査には、尿流測定や残尿測定、膀胱の働きを調べる内圧尿流測定、尿道の働きを調べる尿道内圧測定などがあります。

大変なことは？

ウロダイナミクス検査の中には、尿道に管を入れて行う検査があります。こういった検査は、複雑で時間もかかり、患者様へ侵襲性も伴いますので、清潔操作や患者様の精神状態に気を配りながら検査を行います。ですから、私たちにとっても、患者様にとっても大変な検査です。

やりがいを感じるときは？

患者様が抱えている排尿障害の診断や治療のお役に立てることです。

そして、ウロダイナミクス検査のような非常に複雑な検査でも、専門的な知識を持ってスムーズに行うことができることです。

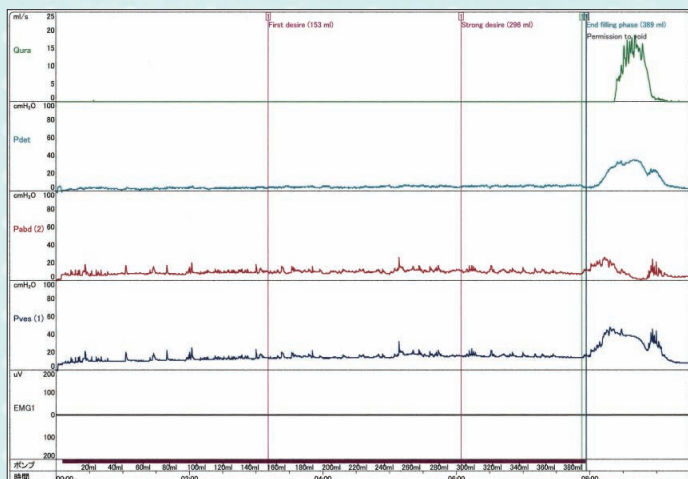
PR・メッセージ

排尿障害の検査は、複雑で大変な検査が多いイメージがあり、相談しづらいかもしれません。しかし、そのような検査を行う私たち排尿機能検査士は、患者様のことを第一に考え、複雑な検査も安全かつスムーズに行えるよう尽力しています。安心して、まずは泌尿器科へご相談ください。



■ 超音波検査科 スタッフ

内圧尿流測定グラフ



膀胱の動きや機能を見る検査です。
この検査により、間質性膀胱、神経因性膀胱、前立腺肥大症などの評価ができます。

■ 内圧尿流測定の様子



特

集

手洗い

感染管理推進室
八波 隼

<はじめに>

今年に入り中国で突如として発生した新型コロナウイルスは、瞬く間に世界中を飲み込みました。逃げ場のないこの状況はいつまで続くのか見当もつきません。特効薬、ワクチンがないので、予防するしか方法のない感染症となっているのが現状です。

厚生労働省は新しい生活様式の中で感染対策の基本の3つを挙げています。(図1) これまでも様々な感染症対策として重要とされてきた手洗いではありますが、一般的には皮肉にも新型コロナウイルスの恐怖をもって、その大切さを知ったという印象を受けます。今回の事態で身に付いた衛生行動をより確実なものにしておきましょう。

人類における感染症問題はこのウイルスだけではありません。この先、新型コロナウイルスの特効薬やワクチンが開発され大きな問題とならなくなったとしても感染防止対策の基礎である手洗いは、皆さんの健康維持のために続けていく必要のある行動の一つと考えます。これから病院でも実践している手洗いの流れをお示します。(図2)

<手を洗う前に>

* 爪が伸びていると細菌やウイルスが溜まってしまいます。短く切っておきます。

* 指輪、時計をしていると洗い残しの原因になります。事前に外しておきます。



おわりに

ゆっくり30秒を目安にして手を洗います。手荒れしないように、ハンドケアも忘れずに行ってください。正しい手洗いをして、感染症予防に心掛けましょう。

図1

新しい生活様式の中で 厚生労働省が提案している感染対策の基本

身体的距離
の確保

マスク
の着用

手洗い

図2

手洗いの流れ

- 1 手を濡らして石鹸をとり、しっかり泡立てる。手のひら、こうを洗う。



- 2 指先、爪の周り、指の間も洗う。



- 3 親指、手首を覆うように持ち、ねじり洗いする。



- 4 流水で石鹸を流す。手はペーパー、または清潔なタオルで拭き、乾燥させる。

* キレイにした手のひらを汚さないために、蛇口は手をふいたペーパーでしめます。また、ペーパーがない時は肘などでしめましょう。

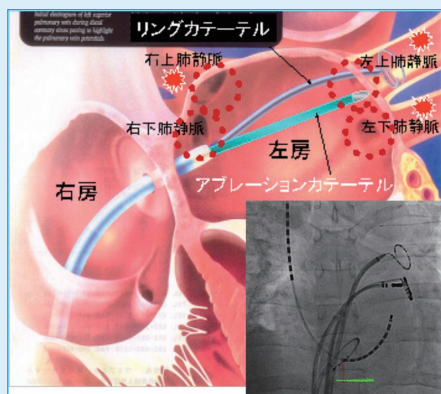
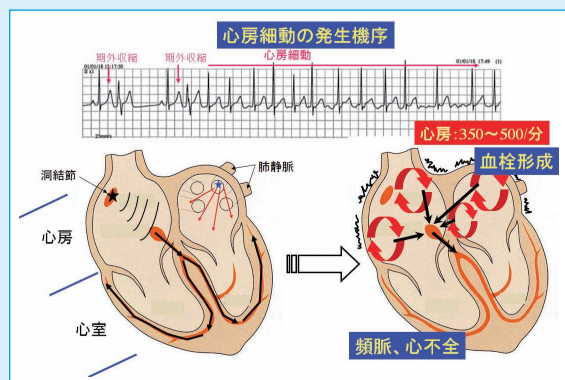
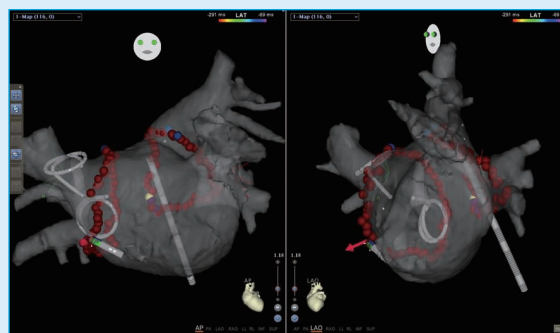
心房細動に対するカテーテルアブレーション (肺静脈隔離術)

循環器科部長・心臓カテーテル室長
山本 光孝

★はじめに

不整脈の薬物治療以外の代表的な治療法にカテーテルアブレーションがあります。カテーテルアブレーションは、アブレーション治療用のカテーテルで不整脈を起こす原因となっている異常な電気興奮の発生箇所を焼き切る治療法です。代表的な頻脈性不整脈(早い脈の乱れ)である心房細動は、肺静脈から発生する異常な刺激が原因で発生することが分かっており、左右の肺静脈をそれぞれ囲う様に焼灼することで根治しようと考えられています(肺静脈隔離術といいます)。当科では動悸などの症状がある、薬剤難治性心房細動に対するカテーテルアブレーションを積極的に行っています。

カテーテル先端から高周波電流を流して不整脈を根治します。事前に心臓造影CTを撮影し、そのデータを3D画像に変換・再構成(3Dマッピングと言います)し、具体的に表示することによりアブレーションカテーテルとの位置関係を確認しながら確実な治療が可能となりました。



★具体的には

アブレーション治療用のカテーテルを首や太ももの付け根から血管を通じて心臓に挿入し、

★当院におけるカテーテルアブレーションのスケジュール

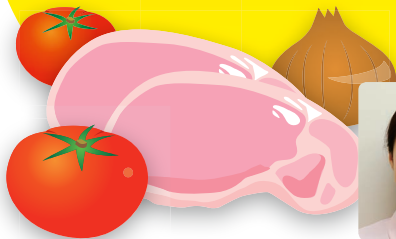
- 入院期間: 不整脈の種類にもよりますが通常3-4日間です。
- 前日入院: 各種採血、場合によっては経食道エコー(左房内血栓の評価)が必要です。
- 当日: 局所麻酔・静脈麻酔を用いて治療を行います。手術時間は通常2-3時間です。
- 手術翌日: 不整脈の有無、創部の出血確認や合併症がないことを確認します。
- 手術翌々日: 退院となります。

★最後に

心房細動は心拍数コントロールや抗凝固療法(血液をサラサラにする薬)など薬物療法による対症療法が必要な不整脈ですが、現在カテーテルアブレーションにより根治が可能な不整脈と考えられています。治療に関する方法や注意点など詳細につきましては、当院循環器科医師にご相談ください。

管理栄養士がつくる
季節のレシピ

豚肉のマリネ



栄養科
古川 唯

材料 (2人分)

豚ロース	200g
塩コショウ	少々
オリーブオイル	4g
バター	5g
赤ワイン	20cc

[マリネ液]

★ケチャップ	25g
★ウスターソース	5g
★レモン汁	2g
★オリーブオイル	5g
★赤ワイン	5cc
トマト	40g
玉葱	20g
タイム・セージ (なければバジルで可)	少々
ブラックペッパー	少々
肉の焼き汁	
パセリ	少々



ワンポイント

豚肉のビタミンB1とトマトで夏バテ予防！
冷やしても美味しくいただけます。



栄養成分 (1人分)

エネルギー
389kcal

たんぱく質 ● 18.7g

塩分 ● 0.8g

作り方

- 豚肉は両面に塩コショウをふる。
- フライパンにオリーブオイル、バターをひき両面焼き色がつくまで焼く。
- 焼いたら一旦お皿またはバットに移す。
- フライパンの肉の焼き汁はマリネ液へ入れる。
- 肉を焼いたフライパンに赤ワイン20ccを入れ、火にかける。
- ヘラでフライパンについた肉のうまみをこそぎ取り、マリネ液へ入れる。
- 焼いた肉をマリネ液へ入れ30分程度漬け込む。



[マリネ液]

- トマトは湯むきして、種と皮をとりあらみじん切り。
- 玉葱はみじん切りして水にさらしておく。
- ★の調味料を合わせる。
- トマト、玉葱、④の肉の焼き汁、⑥の赤ワインと、タイム・セージ、ブラックペッパーを入れ混ぜる。

トマト



リコピンの強い抗酸化作用はガン予防にも。ヨーロッパでは「トマトが赤くなると医者が青くなる」ということわざがあるほど、栄養たっぷり。赤い色はリコピンという成分で、リコピンには有害な活性酸素の働きを抑える強い抗酸化作用があり、ガンや動脈硬化などを予防する効果が高いことがわかっています。ビタミンC、ビタミンAが多く、血圧を下げるカリウム、ルチン、脂肪の代謝を助けるビタミンB6なども含まれています。トマトは肉や魚のほか、野菜、卵、豆など多くの食材と相性がよいのが特徴です。酸味やペクチンが肉・魚類の脂っこさを和らげてくれます。

[注目の栄養成分]

リコピン、ビタミンC、ビタミンA、ビタミンB6、カリウム、ルチン。

[保存方法]

ビニール袋に入れて冷蔵庫で2~3日。冷やしすぎると味が落ちる。

[選び方]

ヘタの色が黒ずんでおらず、乾いていないもの。色づきがよく、実が締まったものがよい。

薬の豆知識

点眼方法について

いつもどのように目薬をさしていますか？
目薬を使っている人で、正しく点眼できている人は半分以下ともいわれています。
今回は正しい点眼方法を紹介します。



☆点眼方法☆

- ①点眼する前は、手や指を石鹸で洗い清潔な状態にしましょう。
- ②頭を後ろに傾け、下まぶたを軽く下に引き、点眼液を決められた滴数さします。
この時、容器の先がまぶたやまつ毛、目に触れないように注意しましょう(細菌が目や目薬の中に入るのを防ぐため)。

⇒難しい方は下の方法をお試ください。



- 1 点眼容器を持ってない方の手でげんこつを作ります。
- 2 げんこつを下まぶたにあて軽く下にひきます。
- 3 げんこつに点眼容器を持つ手をのせ点眼しましょう。

- ③点眼後はまばたきをせず、まぶたを閉じ、あふれた液を清潔なガーゼやティッシュで軽く拭き取ってください。そのまましばらく(1~5分)まぶたを閉じるか、目頭(鼻の付け根と目の間)を軽く押さえます。

目を守り、お薬の効果を十分に発揮させるためにも正しい点眼方法を身に付けましょう。



薬剤科
島田 佳弥



香椎原病院だより

健康や栄養情報を紹介する動画配信を始めました

香椎原病院ではみなさんの健康づくりにお役立ていただけたらと考え、健康や栄養情報を紹介する動画配信を始めました。この動画配信は、自宅で気軽に取り組める体操メニューや免疫力を高めるための食事、リハビリ動画などの情報を毎月更新してお届けしています。香椎原病院ホームページや動画配信サイト「YouTube」で紹介していますので、どうぞご利用ください。

動画配信中



/ 香椎原病院チャンネル



病院及び関連施設のご案内



日本医療機能評価機構
認定病院

原三信病院



〒812-0033 福岡市博多区大博町1-8
☎092-291-3434 FAX 092-291-3424
URL <https://www.harasanshin.or.jp>
✉ info@harasanshin.or.jp



●診療時間

月～金曜日 9:00～13:00 14:00～17:00
土曜日 9:00～13:00

※日・祝祭日および12月30日～1月3日はお休みです。但し、急患の患者さんは、救急外来にて診察いたします。また、12月29日は午前診療のみとなります。

●診療科目

総合診療科	循環器科	消化管内科	肝胆膵内科
血液内科	呼吸器科	腎臓内科	糖尿病内科
脳神経内科	外科	胸部外科	乳腺内分泌外科
整形外科	脳神経外科	泌尿器科	婦人科
放射線科	麻酔科	歯科・口腔外科	
睡眠呼吸障害センター	健康管理センター		
病理診断科			

無料

シャトルバスのご案内



原三信病院 ↔ 博多港 を運行中。

患者さんはもちろん、ご家族の方やお見舞の方もご利用下さい。

※詳しくは病院内の時刻表をご覧ください。



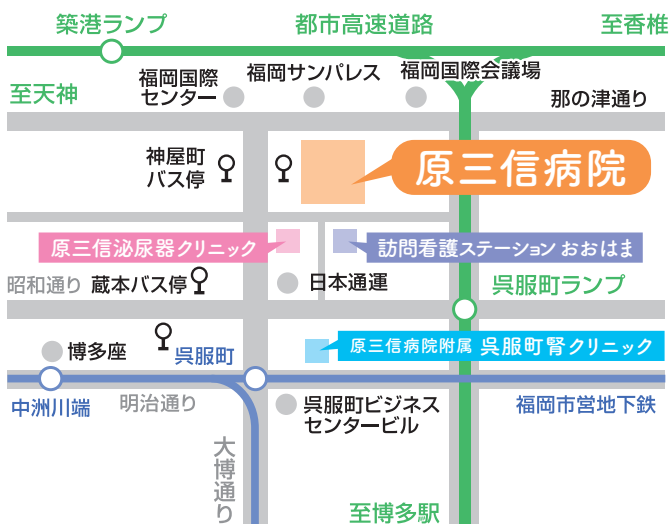
香椎原病院 ↔ 千早駅西口 ↔ 吉塚駅東口
↔ 原三信病院 間を運行中。

シャトルバス時刻表

	香椎原病院発	千早駅西口発	吉塚駅東口発	原三信病院着	原三信病院発	吉塚駅東口発	千早駅西口発	香椎原病院着
午前	9:30		→	10:00	10:10	10:20	10:40	10:50
午前	11:25	11:35	11:55	12:05	12:15	12:25	12:45	12:55
午後	13:40	13:50	14:10	14:20	14:30	14:40	15:00	15:10
午後	15:40	15:50	16:10	16:20	16:30	→		17:00

運休日：日曜・祝日・年末年始

※時刻、路線は変更することがございます。詳しくは受付にてお尋ね下さい。



原三信病院附属 呉服町腎クリニック



〒812-0035 福岡市博多区中呉服町1-25
☎092-262-2828 FAX 092-262-2853
✉ gofukumachi@harasanshin.or.jp

●透析シフト

月～土曜日 9:00～(昼透析)
16:00～(夜透析)

※透析は週3回(月水金・火木土)の昼と夜の4シフトで行います。

●診療内容 人工透析

香椎原病院



〒813-0011 福岡市東区香椎3-3-1
☎092-662-1333 FAX 092-662-1330
URL <http://www.kashiihara.or.jp/>

●診療時間

月～金曜日 9:00～13:00
14:00～17:00

●診療科目

内科・リハビリテーション科・循環器内科



原三信泌尿器クリニック



〒812-0034 福岡市博多区下呉服町2-13 双和ビル2F
☎092-283-5121 FAX 092-283-5131

●診療時間

月～金曜日 9:00～13:00
14:00～17:00

●診療科目 泌尿器科

訪問看護ステーション おおはま



〒812-0034 福岡市博多区下呉服町4-13
☎092-262-4626 FAX 092-291-3046

●受付時間

月～金曜日 9:00～17:00