



日本医療機能評価機構
認定病院

原三信病院 広報誌

いちにのさんしん

I c h i • N i n o • S a n s h i n

No. 69

2019.11.1



作品名:「日向ぼっこ」 撮影地:「奈良県 奈良公園」 撮影者:「写真部 米倉 礼子」

CONTENTS

トピックス・さんしんニュース	2
THE がんばる人たち「メディカルソーシャルワーカー」	3
健康管理センターにゆーす	4
特集「狭心症について」	5
栄養士がつくる季節のレシピ	6
リハビリテーション科だより・香椎原病院だより	7

病院理念

病人のための病院

病院基本方針

- 一、質の高い医療の追求
- 一、居心地の良い環境の提供
- 一、心のこもったサービスの実践

第19回 原三信病院 地域医療連携情報交換会(医療機関対象)について

当院では、地域の医療機関の先生方と顔の見える連携を目的に、平成13年から毎年11月、地域医療連携情報交換会(平成28年までは、開放型病院報告会として)を開催しております。当院で新たに開始した治療方法や最新の話題を主とした講演会を実施後、当院職員とご参加頂いた方々との情報交換会の場を設けており、日頃お世話になっている先生・看護師・その他医療従事者の方々と有意義な意見交換をしております。



今年度も、下記のとおり開催いたしますので、ご多用中のこととは存じますが、何卒御臨席賜りますようお願い申し上げます。

【開催日時】 2019年11月18日(月) 19時00分～

【開催場所】 ホテル日航福岡 3F「都久志の間」
福岡市博多区博多駅前2-18-25

【内容】

1. 医療連携課からの報告
2. 地域包括ケア病棟開設について
3. 当院における歯科口腔外科の取組み

【お問合せ・参加申込】

原三信病院 医療連携課
電話 092-291-3118 (直通)
FAX 0120-863-119



■ 第18回の様子

さんしんニュース SANSHIN NEWS

最近の
原三信病院の
動き

今秋から新しく入職した先生方のご紹介♪

新しく4名の医師が入職しました。地域のみなさんへより充実した医療を提供できるよう、職員一同、さらに努力して参ります。



循環器科
こじま ひろし
小嶋 浩士



総合診療科
うら かずや
浦 和也



腎臓内科
すえひろ たかいち
末廣 貴一



整形外科
えびはら としひろ
蛸原 宗大



THE

がんばる人 たち

メディカルソーシャルワーカー

メディカルソーシャルワーカー
相川 麻衣子

メディカルソーシャルワーカーとは？

医療機関に勤務しているソーシャルワーカーのことです。

「社会福祉士」という国家資格を取得し、主に相談業務を行います。同じ資格でも働く機関によって“スクールソーシャルワーカー”“相談支援専門員”“児童福祉士”など呼び名が変わり、仕事内容も違ってきます。

どんな業務・役割？

患者さんは、病気をきっかけにこれまでの何不自由ない生活から一変して介護や医療行為が必要になり、不安に思われています。

「どうしたら家で介護を受けられますか？」「施設に入るにはどうしたらいいですか？」「今までのように家で生活したい」など相談内容は様々ですが、まずは面談を通して本人やご家族の思いを聞きます。

主治医・看護師・リハビリ担当者・薬剤師・栄養士など院内で関わるそれぞれのスタッフと連携を図り、一緒に考え、必要時には院外の関係機関との橋渡しを行いながら、不安の解消、問題

の解決のためのサポートを行います。

大変なことは？

患者さん、ご家族の希望に十分に添いきれない場合にジレンマを感じます。

やりがいを感じる時は？

例えば、在宅での支援や関わりを拒否していた方が最終的に支援を受け入れ、結果「利用して良かった」「安心して過ごせるようになった」と言ってもらえた時などは、やりがいを感じます。

PR・メッセージ

国は在宅介護を推奨し、その充実を図ることにより制度やサービスも複雑・多様化し、どういったサービスがあるのか、自分は何を利用すべきなのか、わかりにくくなっています。

その方に合った適切な制度やサービスへつながることで、一人でも多くの患者さんにその人らしい生き方ができるようサポートしていきたいと思っています。



■ 左から里山・城間・相川・今泉



■ カンファレンスの様子



■ 面談風景

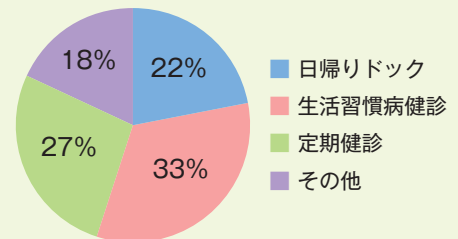
平成30年度も前年度同様、多くの方々に当センターをご利用いただきました。

健康増進、病気の早期発見・早期治療など、ご自身やご家族の大切な体をまもるためにも、1年に1度は受診をおすすめします。当センターにもさまざまなコースを取り揃えておりますので、ぜひご利用ください。

❖ 受診者数推移

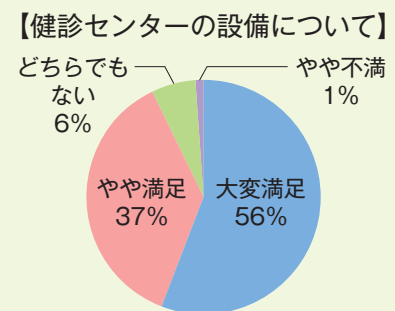
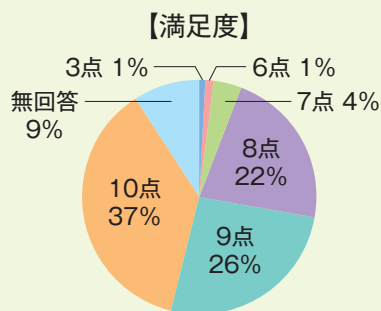
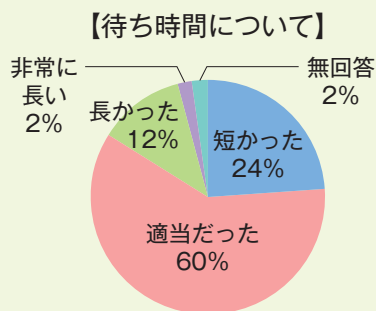
受診者数(のべ人数)	平成28年度	平成29年度	平成30年度
外 来	12,570	13,181	13,894
2日ドック	275	184	158

平成30年度 外来メニュー別内訳



❖ 健康管理センター・アンケート調査結果

平成30年12月3日～8日に満足度アンケートを実施しました。【回答率:75%(195/261人)】



平成29年5月にリニューアルオープンした当センターも2年が経過しました。待ち時間については、84%の方に、「適当だった・短かった」とのご意見をいただきました。長かったと答えられた方は、12%となり前年より3ポイント減少しましたが、胃検査での待ち時間についての意見が多くありました。設備面では、93%の方に「大変満足・やや満足」とのご意見をいただきました。全体の満足度は、8点以上で85%となっていました。

皆様のご意見が反映できるように、これからも鋭意努力したいと思います。ご協力ありがとうございました。

❖ 人間ドック健診施設機能評価認定病院の更新について

公益社団法人 日本人間ドック学会による人間ドック健診施設機能評価認定を更新しました。

2019年10月現在、福岡県で12施設、全国で378施設が認定を受けています。

認定期間:2018年4月1日～2023年3月31日までの5年間

認定施設とは



人間ドック健診施設機能評価

日本人間ドック学会が、人間ドック健診施設の評価を行い、皆様が安心して健診を受けられるようなシステムに改善していくことを目的としています。

学会が定める様々な審査項目をクリアした優良な施設が「機能評価認定施設」です。

一度認定されて終わりではなく、さらにより良い施設となることを目指して、5年ごとに更新審査を行います。



機能評価認定マーク

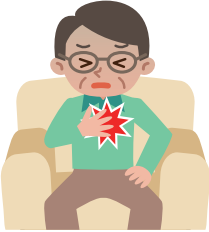
特

集

狭心症について



循環器科 部長
古財 敏之



狭心症とは、胸の“抑えられたような”、“締め付けられたような”、“鈍い痛み”等の症状で、心臓の血液不足を原因としたものです。原因としては、

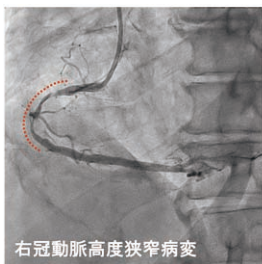
1. 動脈硬化により心臓の血管(冠動脈)が狭くなって起こるもの、2. 心臓の血管のけいれん(冠攣縮:かんれんしゆく)によるもの、等があります。

動脈硬化は、加齢、喫煙、高血圧、高コレステロール血症、糖尿病、腎不全等がその危険因子として考えられています。これらの危険因子を多数持っている動脈硬化が起こりやすいと言われており、危険因子を積極的に治療することが動脈硬化を進めない第一歩となります。

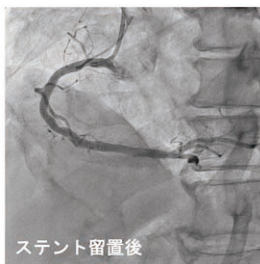
血管が狭いことによる狭心症は、体を動かしている時に胸の症状が起こるため労作性狭心症と言われています。また血管のけいれんについては、その原因は十分にはわかっていませんが、喫煙が最も重要な危険因子として言われています。夜間から朝方の安静時に胸の症状が起こることが多く、安静時狭心症とも言われています。

狭心症の発作は、通常数分程度ですが、発作が重症になった場合は、より軽い労作(もしくは安静時)で胸の症状が出現したり、長時間胸の症状が続いたりすることがあります。このような場合は心筋梗塞になることもあるため早めの病院受診が必要です。

狭心症の検査は、通常、体に負担をかけない検査(安静時心電図、心エコー、採血等)をまず



右冠動脈高度狭窄病変



ステント留置後

労作時に胸痛を認め外来受診され、冠動脈造影にて右冠動脈近位部に高度狭窄を認めました。薬剤溶出性ステントを留置し、労作時胸部症状は消失しております。

行い、それらの検査で重篤な異常がないことを確認した上で、運動負荷心電図、負荷心筋シンチ等を行います。またそれらの検査にて異常を認めた場合は入院の上、血管造影を行います。近年CTの画像解析精度が向上し、2-3mm程度の心臓の血管の狭窄も評価できるようになり、造影CTでも冠動脈の評価できるようになっています。

治療は、動脈硬化による狭窄病変に対しては、禁煙と糖尿病、高コレステロール血症、高血圧等に対する積極的な治療および抗血小板剤(血液をサラサラにする薬)の投与を行うのと同時に血管の狭い部位にステント(金属の網)を留置するカテーテル治療もしくは冠動脈バイパス術(胸を開いて胸の裏側を走る動脈、足の静脈を狭い部位の先に植え付ける)を行います。血管のけいれんに対しては禁煙していただいた上でカルシウム拮抗剤と呼ばれる薬剤によるけいれん予防を行います。

これから冬にかけて狭心症発作が出現しやすい季節になります。冒頭に述べたような胸の症状がある場合はぜひ循環器科を受診してください。

こんな症状ありませんか??

●胸の中心が痛む
(心臓がある左胸ではなく真ん中)。



●ときどき胸の中心が痛み、痛みが左肩から左腕に伝わることもある。



●運動したりタバコを吸うと、胸や背中が痛むことがある。



●胸痛はないが、なんとなく呼吸が苦しく、ふらふらしたり吐き気がすることがある。



(その他) ●深夜あるいは明け方、胸焼けがしたり、みぞおちが痛むことがある。
●興奮したりストレスを受けたとき、胸が痛むことがある。
●まぶたに黄色っぽいシミのようなものができている。

狭心症を防ぐための生活

- 1 禁煙する
- 2 塩分・糖分・脂肪分を控える
- 3 バランスのよい食事を摂る
- 4 適度な運動を続ける
- 5 規則正しい生活を心がける
- 6 ストレスを避ける
- 7 強い胸痛を感じたら、すぐに病院へ
- 8 定期的に健康診断を受ける

栄養士がつくる
季節のレシピ

きのこと さつまいの ケーキサレ



栄養科
原 練留美

材料

パウンドケーキ型	
さつまい	50g
プロセスチーズ	35g
パプリカ	50g
まいたけ	40g
しめじ	40g
ベーコン	35g
塩コショウ	少々
☆薄力粉	150g
☆ベーキングパウダー	5g(約大さじ1/2)
☆卵	2個
☆牛乳	100cc
☆オリーブオイル	大さじ1

作り方

① オーブンを180℃に予熱しておく。

② さつまいとプロセスチーズは1cm角くらいに切る。パプリカは薄切りにする。



③ まいたけは手で裂き、しめじは石づきを取ってほぐす。ベーコンは短冊に切る。

④ ③の材料をフライパンで炒め、塩コショウで味つけをする(そのままでもよいが、炒める事で更においしくなる)

⑤ ボールに☆印の材料を混ぜ合わせ、②と④を入れて混ぜ、パウンドケーキ型に流し込む。

⑥ 180℃に温まったオーブンで35分焼いて出来上がり。



栄養成分
1/8個分

159kcal

たんぱく質●5.6g
脂質●7.0g
炭水化物●17.6g
カルシウム●70mg
ビタミンD●0.6μg
食物繊維●0.97g
食塩相当量●0.4g

ワンポイント

ケーキサレとは

「sale(サレ)=塩気」の「cake=ケーキ」という意味で、フランス生まれのおかずケーキの事です。冷蔵庫の余った材料を混ぜて作ると自分オリジナルが作れます。美味しい物が多い食欲の秋に是非アレンジなどして作ってみて下さい。

保存方法

2-3日なら冷蔵保存OK。冷凍の場合はラップに包んで保存袋に入れれば2週間くらいはもちます。

まいたけ



「見つけると舞うほどうれしい」というのが名前の由来といわれています。天然物は数が非常に少なく高価ですが、スーパーなどでは比較的安く手に入ります。香りや旨み、歯触りのよさが特徴で和洋中どんな料理にも合わせやすいです。栄養価も高く、食物繊維の一種であるβグルカン豊富に含み、免疫力の活性化やがん細胞の発生を抑える働きもあります。また、ビタミンDが豊

富で骨や歯を作る助けとなり、骨粗鬆症などの予防に効果的です。

[選び方のポイント]

肉厚で密集しているもの、触るとパリッと折れるくらいのもの

[保存方法]

パックのまま冷蔵保存

＋ えんげ 嚥下障害??

EAT-10 (イートテン)

※5段階でお答え下さい(0:問題なし…4:ひどく問題)

- 質問① 飲み込みの問題が原因で体重が減少した
- 質問② 飲み込みの問題が外食に行くための障害になっている
- 質問③ 液体を飲み込むときに余分な努力が必要だ
- 質問④ 固形物を飲み込む時に余分な努力が必要だ
- 質問⑤ 錠剤を呑みこむ時に余分な努力が必要だ
- 質問⑥ 飲み込むことが苦痛だ
- 質問⑦ 食べる喜びが飲み込みによって影響を受けている
- 質問⑧ 飲み込む時に食べ物のがどに引っかかる
- 質問⑨ 食べる時に咳が出る
- 質問⑩ 飲み込むことはストレスが多い

合計3点以上で「嚥下障害の可能性」があるため専門医に相談することが推奨されています。

当院では入院患者を対象に「嚥下造影検査」をしており、嚥下を「見える化」しています。誤嚥(食べ物^{ごえん}が気管に入ること)があれば嚥下訓練をおこなっています。



嚥下造影検査

嚥下評価ツール
EAT-10(イートテン)
さっそくチェックしてみよう!



リハビリテーション科
高橋 大



香椎原病院だより

当院の健康づくり・介護予防への取り組み

当院では、健康づくり・介護予防を目的に様々な取り組みを行っています。院内では、月会費制のシニア・シルバーフィットネスをはじめ、定期開催の「健康づくり教室」・「パワーレジスタンス教室」(右写真)といった運動をメインにした内容と食事や交流をメインとした「はらはらランチ会」を実施。院外では、「地域ノルディックウォーク教室」の開催、個別対応の「自宅でエクササイズ」、地域からの依頼で公民館や集会所で行う「健康講座」も多数実施しており、認知症予防を含めた地域住民の社会参加の場として予防に対する活動を支援しています。その他、地域には様々なグループが公民館・集会所などで活動を行っており、以前から持っている趣味やこれから始めてみたい事に挑戦出来ます。認知症予防やその他の心身機能の低下の予防・防止の為に今日から取り組んでみましょう。



定期開催中の教室の様子

香椎原病院
体力向上支援センター

病院及び関連施設のご案内



日本医療機能評価機構
認定病院

原三信病院



〒812-0033 福岡市博多区大博町1-8
☎092-291-3434 FAX 092-291-3424
URL <https://www.harasanshin.or.jp>
✉ info@harasanshin.or.jp

●診療時間

月～金曜日 9:00～13:00 14:00～17:00
土曜日 9:00～13:00

※日・祝祭日および12月30日～1月3日はお休みです。但し、急患の患者さんは、救急外来にて診察いたします。また、12月29日は午前診療のみとなります。

●診療科目

総合診療科	循環器科	消化管内科	肝胆膵内科
血液内科	呼吸器科	腎臓内科	糖尿病内科
脳神経内科	外科	胸部外科	乳腺内分泌外科
整形外科	脳神経外科	泌尿器科	婦人科
放射線科	麻酔科	歯科・口腔外科	
睡眠呼吸障害センター	健康管理センター		
病理診断科			

シャトルバスのご案内



原三信病院 ↔ 博多港 を運行中。

患者さんはもちろん、ご家族の方やお見舞の方もご利用下さい。(無料)

※詳しくは病院内の時刻表をご覧ください。



香椎原病院 ↔ 千早駅西口 ↔ 吉塚駅東口

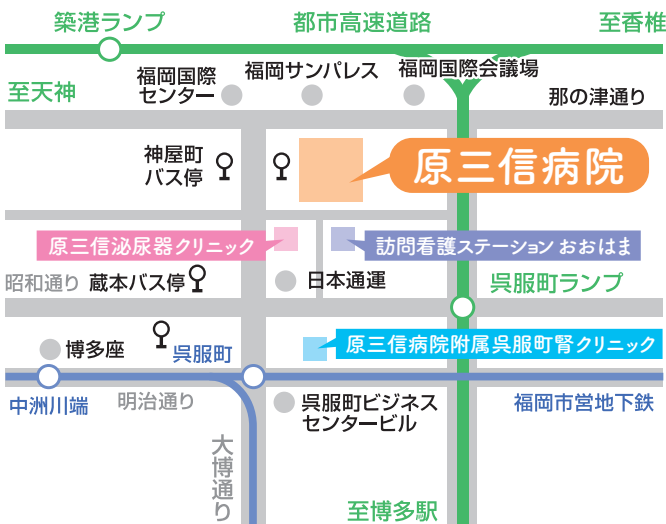
原三信病院 間を運行中。(無料)

シャトルバス時刻表

	香椎原病院発	千早駅西口発	吉塚駅東口発	原三信病院着	原三信病院発	吉塚駅東口発	千早駅西口発	香椎原病院着
午前	9:30		→	10:00	10:10	10:20	10:40	10:50
午前	11:25	11:35	11:55	12:05	12:15	12:25	12:45	12:55
午後	13:40	13:50	14:10	14:20	14:30	14:40	15:00	15:10
午後	15:40	15:50	16:10	16:20	16:30	→		17:00

運休日：日曜・祝日・年末年始

※時刻、路線は変更することがございます。詳しくは受付にてお尋ね下さい。



原三信病院附属 呉服町腎クリニック



〒812-0035 福岡市博多区中呉服町1-25
☎092-262-2828 FAX 092-262-2853
✉ gofukumachi@harasanshin.or.jp

●透析シフト

月～土曜日 9:00～(昼透析)
16:00～(夜透析)

※透析は週3回(月水金・火木土)の昼と夜の4シフトで行います。

●診療内容 人工透析

香椎原病院



〒813-0011 福岡市東区香椎3-3-1
☎092-662-1333 FAX 092-662-1330
URL <http://www.kashiihara.or.jp/>

●診療時間

月～金曜日 9:00～13:00
14:00～17:00

●診療科目

内科・リハビリテーション科・循環器内科

原三信泌尿器クリニック



〒812-0034 福岡市博多区下呉服町2-13 双和ビル2F
☎092-283-5121 FAX 092-283-5131

●診療時間

月～金曜日 9:00～13:00
14:00～17:00

●診療科目 泌尿器科

訪問看護ステーション おおはま



〒812-0034 福岡市博多区下呉服町4-13
☎092-262-4626 FAX 092-291-3046

●受付時間

月～金曜日 9:00～17:00