

# いちにのさんしん



日本医療機能評価機構  
認定病院

原三信病院 広報誌

2019.2.1  
No.66



特集 尿失禁

作品名：「春よ来い」 撮影地：「福岡市植物園」 撮影者：「写真部 井上 文江」

## 病院理念

病人のための病院

## 病院基本方針

- 一、質の高い医療の追求
- 一、居心地の良い環境の提供
- 一、心のこもったサービスの実践

## CONTENTS

- トピックス・さんしんニュース……………1
- THEがんばる人「感染管理認定看護師」……………2
- 特集「尿失禁」……………3～4
- 栄養科だより……………5
- 薬の豆知識・香椎原病院だより……………6

## 第18回 医療法人 原三信病院 地域医療連携情報交換会 について

当院では、地域の医療機関の先生方と顔の見える連携を目的に、平成13年から毎年11月、地域医療連携情報交換会(平成28年までは、開放型病院報告会)を開催しております。当院で新たに開始した治療方法や最新の話題を



主とした、講演会を実施後、当院職員とご参加頂いた方々との情報交換会の場を設けております。今年度は、11月19日(月)、ホテル日航福岡にて、医療連携課からの報告後、「当院で行っている尿失禁治療」についての講演を泌尿器科部長武井実根雄が行いました。その後、ご多忙の中にも関わらずご参加頂いた64施設133名の方々と当院職員が様々な意見交換を行い大変有意義な時間を過ごす事ができました。今後も頂戴したご意見を参考にしながら、微力ではありますが、地域の先生方のお役に立てるよう努力していきたいと考えております。ご参加頂きました皆様に厚くお礼申し上げます。

医療連携課  
課長 加藤 宗一郎



理事長・院長 平 祐二



副院長 原 直彦  
(医療連携担当)

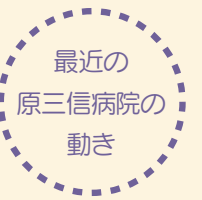


泌尿器科  
主任部長 横溝 晃



泌尿器科  
部長 武井 実根雄

## さんしんニュース SANSHIN NEWS



### 平成30年度 高齢者の肺炎球菌定期予防接種について

予防接種法施行令等の改正に伴い、平成26年10月1日より『高齢者肺炎球菌予防接種』が定期の予防接種となり、対象者の方は、**費用の一部負担**で接種が受けられます。接種をすると、肺炎球菌が原因で起こる肺炎をはじめとする感染症の予防や、感染してしまった場合の重症化予防に有効です。

#### ■実施期間・接種回数

**平成30年4月1日(日) から 平成31年3月31日(日)までに  
1回** ※対象者の方は、誕生日を迎える前でも期間中であれば、接種できます。

■接種自己負担金 各市町村により異なる(※福岡市は4,200円)

■接種方法 予約制(※予約後、次回来院時に接種)

#### ■対象者

かかりつけの患者さん(※当院に主治医がいる)で下記の方  
(1)平成30年度中に65歳、70歳、75歳、80歳、85歳、90歳、95歳、100歳となる方  
(2)60歳以上65歳未満で、心臓、腎臓もしくは呼吸器の機能に障がいがある方

■問合せ先 内科外来  
TEL092-291-3020(直通)

※過去に肺炎球菌の予防接種を受けたことのある方は、この公費助成制度の対象外です。

## 感染管理認定看護師とは

医療関連感染に対する予防や発生した感染事例に対策を講じ被害を最小限に抑えることが仕事です。感染性微生物の脅威に対し、感染予防、管理を行える能力を身に付け、感染管理の専門職として患者様(入院・外来)、来訪者、当院で働く職員の健康を守ることに、また安全な病院環境とサービスが提供できるように活動を行っています。

## どうして感染管理認定看護師になったのか

入職2年目から感染リンクナースを経験し、所属していた部署では「針刺し・切創・粘膜汚染」や「インフルエンザ」などの感染対策や、学術集会では感染管理に関するプレゼンテーションを行ってきました。将来的には病院全体の感染管理をやりたいと考えていたので、感染管理を極めるために認定看護師となる選択をしました。

## 活動内容

感染防止対策の基本である手指衛生(手洗い)や環境整備が適切に行われるように研修を行ったり、院内をラウンドし気付いた事は直接指導しています。またB型肝炎ウイルス、流行性ウイルス疾患、インフルエンザなど感染力の強い病原微生物を防止するために医療従事者のワクチン接種を推進しています。万が一病原微生物が広がった場合には感染防止技術・知識を活かし感染経路を遮断し、終息するように対策を講じる仕事になります。

THE

がんばる人

感染管理認定看護師

## どういったところでやりがいを感じますか

各部署で病原微生物が問題となった時に実行するのは現場の職員です。専門家から見た対策の理想が必ずしもあてはまるとは限りません。現場の職員と話し合い、現場に合った感染対策を提案できた時に感染管理者として存在を感じることができます。

## PR・メッセージ

感染管理はひとりで行うことはできないので皆様のご協力が必要です。現場とのコミュニケーションを大切にするために、また現場に合った感染管理を提案できるように毎日現場を歩いていますのでお気軽にお声掛けください。今後とも感染管理にご協力いただけますようお願い致します。



■院内ラウンドの様子



感染管理認定看護師

八波 隼

## 尿失禁

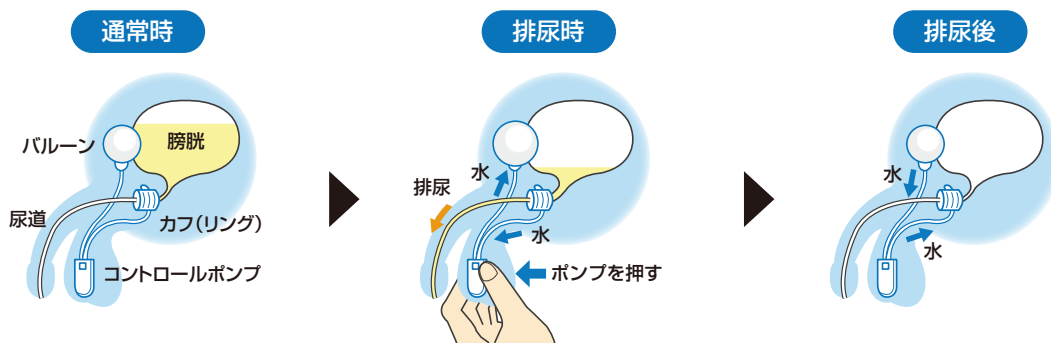


自分の意志に反して尿が漏れてしまうことを尿失禁といい、おしっこに関する悩みの中でも特に重大な問題です。

今回は男性と女性の尿失禁に対し当院で行っている手術をご紹介します。

まず男性に対する人工尿道括約筋植込手術です。対象は主に前立腺がん術後の重症尿失禁の方で、手術を受けた方の約3%程度と決して多くはありません。しかし男性にとって50代や60代で手術を受け、前立腺がんが治ったかわりに1日に何度もパッドを替えるか オムツをしないと生活できないようになったとしたら、その苦勞は想像を絶するものです。旅行や出張ではスーツケース一杯にオムツやパッドを持っていかねばならない上、男性トイレでは外したパッドを捨てる場所さえありません。

人工尿道括約筋はシリコン製の装置を身体に植え込むことにより尿失禁を治す方法で、2014年からは健康保険が使えるようになり、自己負担の金額は5～10万円程度です。当院では1988年から導入し、既に30年の実績があります。装置は体内に埋め込んだバルーンの水圧で尿道を締められるようにできていて、耐用年数は20年程度あります。耐用年数を過ぎても新しい物に交換できます。入院日数は1週間程度です。術後は排尿の際に必ず自分でポンプを操作して排尿する必要があります。ゴルフのスイングなど強いスイングの時などに少量漏れることがあり得ますが、半数はパッド不要となり残りの大部分の方も念のためパッドを当てているだけという状態になります。もし身近に前立腺がん術後尿失禁にお悩みの方がいらっしゃったら、こんな治療があることをお勧めいただければと思います。

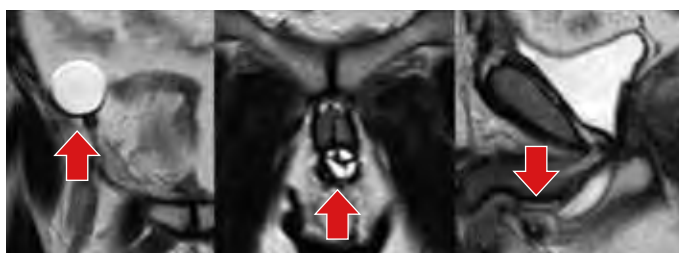


尿道に巻き付けたカフ内を生理食塩水が満たし、尿道を締め付けることで尿漏れを防ぐ。

ポンプを外から握ると、カフ内の水がバルーンに移り、カフによる尿道の締め付けが緩み、排尿される。

バルーンに移動した水は2分ほどでカフ内に自動的に戻り、カフが再度水で満たされ、尿道を締め付ける。

### ■MRI画像

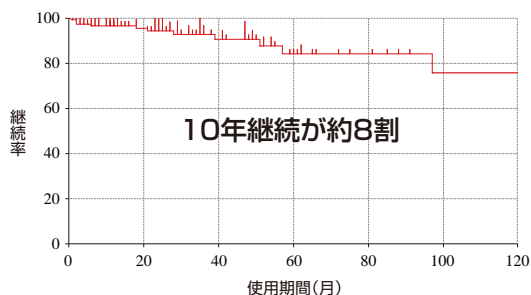


圧調節バルーン

カフの前額断

カフの矢状断

### 人工括約筋植込継続期間

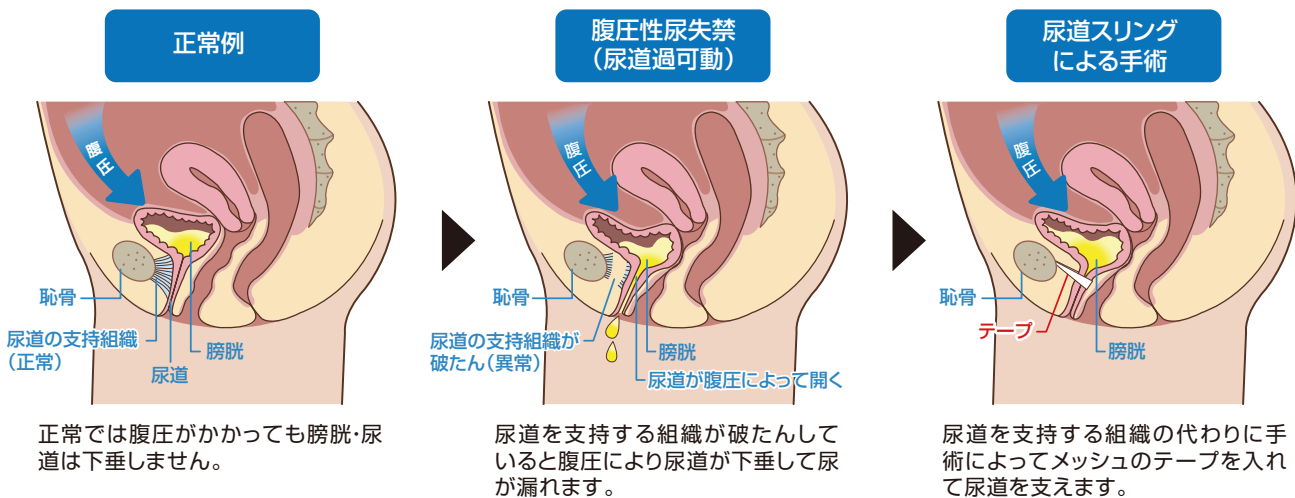


10年継続が約8割

続いて女性の尿失禁ですが、手術で治療できるのは咳やくしゃみで尿が漏れる「腹圧性尿失禁」です。当院では1980年代後半から針式拳上術、1998年からは**中部尿道スリング手術であるTVT手術**、2005年からは**TOT手術**を早期から導入し積極的に治療に取り組んできました。TVT手術はデバイスの改良はありましたが、基本手技はこの20年変わっておらず、TOT手術と並んで女性腹圧性尿失禁の標準治療として確立されています。

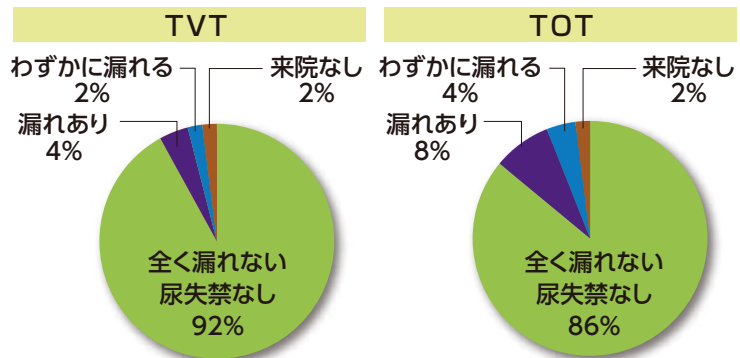


手術時間は15分程度の低侵襲手術で、1泊2日の入院で実施しています。TOT、TVT手術はどちらも治療率90%前後と良好な成績ですが、両者には若干の差があります。安全性ではTOTが勝りますが、有効性ではTVTの方が勝ります。



■TOTデバイス

**手術成績**



最後に、過活動膀胱による切迫性尿失禁に対しては通常は薬物療法ですが、難治性の方に対して2017年に仙骨神経電気刺激療法 (SNM) という治療方法が保険収載されました。この治療は心臓のペースメーカーのように体内に刺激装置を埋め込む方法です。便失禁にも有効で当科でも尿失禁と便失禁の両方がある方に実施し、良好な結果が得られています。近い将来には膀胱の平滑筋にボツリヌス毒素 (BOTOX) を注射する治療も認可される予定です。近年注目が集まっている再生医療の領域でも尿道括約筋の再生が臨床段階に入ってきています。



泌尿器科  
部長 武井 実根雄

尿失禁にお悩みの方は是非泌尿器科にご相談ください。



# 栄養科だより

季節の  
レシピ

## 春菊のジェノベーゼパスタ



栄養科  
古川 唯

### 『春菊』

栄養価の高い緑黄色野菜で、カロテン含有量はほうれん草以上。ビタミンB2、C、E、カルシウム、鉄なども豊富です。カロテンは抵抗力をつけて風邪などの感染症を予防し、ミネラル類は骨粗鬆症、貧血の予防などに効果があります。また、独特の香りはα-ペネリン、ペリラルデヒドなどの成分からなり、食欲増進、胃もたれの解消、消化促進などの働きがあります。

### 選び方

葉の色が濃く、みずみずしくてピンとし、茎の丈が短くて細めのものがよい。茎が太いものは硬い。

### 長持ちさせる保存方法

葉先を乾燥させないよう、ぬれた新聞紙で包んでからビニール袋に入れ冷蔵庫へ。

### 油を使用した料理で栄養効果UP

抗酸化作用をもつカロテンは、体内でビタミンAに変わります。油を使用すると吸収率が上がるので、ごま油やオリーブ油と一緒に使うと栄養効果満点です。

### 材料

#### ジェノベーゼソース

- ・春菊 ..... 100g
- ・にんにく ..... 1片
- ・くるみ ..... 10g
- ・パルメザンチーズ ..... 大さじ1
- ・塩 ..... 小さじ1/2
- ・オリーブ油 ..... 100cc

#### <2人分>

- ・パスタ ..... 160g
- ・茹で汁 ..... 大さじ2
- ・鶏もも肉 ..... 80g
- ・なす ..... 60g
- ・エリンギ ..... 1/2本
- ・オリーブ油 ..... 5g
- ・ジェノベーゼソース ..... 60g
- ・塩コショウ ..... 少々
- ・ミニトマト ..... 6個



#### 栄養成分 (1人分)

エネルギー 560kcal  
たんぱく質 19.0g  
塩分 0.6g



### 作り方

- ① Aの材料を全てミキサーに入れ、ペースト状になるまでミキサーにかける。
- ② パスタは表示どおりに茹でる。
- ③ 鶏肉・エリンギは一口大、なすは乱切り、ミニトマトは1/2に切っておく。
- ④ フライパンにオリーブオイルをひき、鶏肉・なす・エリンギをいためる。
- ⑤ 茹で上がったパスタと茹で汁を加え、炒める。
- ⑥ 火を止めジェノベーゼソースを入れ、混ぜ合わせる。味をみて塩コショウで整える。
- ⑦ お皿に盛り、ミニトマトを飾る。

★残ったジェノベーゼソースは保存用袋に入れて冷凍しておく便利です。



# 薬の豆知識



薬剤科 吉井 亜紀

## お薬手帳について

みなさんはお薬手帳を持っていますか？

お薬手帳とは、自分が使っている薬の名前・量・日数・使用法などを記録できる手帳です。副作用歴、アレルギーの有無、過去にかかった病気、体調の変化などについても記録できます。

### ☆お薬手帳のメリット☆

- ①薬の飲み合わせや重複などを確認し、それによる副作用のリスクを減らします(特に複数の病院にかかる場合は活用したほうが良いでしょう)。
- ②副作用歴、アレルギー、過去にかかった病気などの情報を伝えることができます。
- ③緊急時にいつも飲んでる薬の情報を正確に伝えることができます。

病院・薬局・ドラッグストアに行く時や旅先などには持参するようにしましょう。最近ではアプリなどに電子化され、携帯しやすくなっているものもあります。

また、手帳が何冊もある場合は、必ず一冊にまとめましょう。もし、持病やアレルギーのある方は手帳に記載すると良いでしょう。

お薬手帳は病院や薬局で無料で作ることができます。是非活用してみてくださいね。



## 香椎原病院だよっ

### 香椎原病院の取り組みについて

人生 100 年時代の到来と言われる昨今。高齢と言われる方々が社会で大きく活躍なさる姿を多く拝見するようになりました。「あの世に行く直前まで世の中の役に立ちたい」と思われる方が殆どであると思います。そのために香椎原病院では複数の公民館と連携を取って、地域の人々が健康に活動できるように、実技を伴った健康教室を病院内外でおこなっています。もし怪我や病気で体調を崩されることがあっても、安心できる療養生活とリハビリにより、早期に在宅生活に戻れる様に支援しております。退院初期の不安定な体調に対しては介護保険を用いた在宅サービスも充実させております。香椎原病院は『手の暖かさの伝わる病院』を基本理念として、医師を中心に多職種（看護師・ケアワーカー・管理栄養士・薬剤師・各種リハビリ士・ソーシャルワーカー等）が協働して、患者様・ご家族様が安心して日常生活を送れます様に励んでおります。これからも皆様と共に心豊かな地域づくりに励んでいきます。今年も香椎原病院をよろしく願いいたします。



医療法人原三信病院  
香椎原病院  
院長 寺田 憲司

# ＋ 病院及び関連施設のご案内

## 原三信病院



〒812-0033 福岡市博多区大博町1-8  
 ☎092-291-3434 FAX092-291-3424  
 URL <https://www.harasanshin.or.jp>  
 ☒ info@harasanshin.or.jp



### ● 診療時間

月～金曜日 9:00～13:00 14:00～17:00  
 土曜日 9:00～13:00

※日・祝祭日および8月15日・12月31日～1月3日はお休みです。但し、急患の患者さんは、救急外来にて診察いたします。また、12月30日は午前診療のみとなります。

### ● 診療科目

総合診療科 循環器科 消化管内科 肝胆膵内科  
 血液内科 呼吸器科 腎臓内科 糖尿病内科  
 脳神経内科 外科 胸部外科 乳腺内分泌外科  
 整形外科 脳神経外科 泌尿器科 婦人科  
 放射線科 麻酔科 歯科・口腔外科  
 睡眠呼吸障害センター 健康管理センター  
 病理診断科

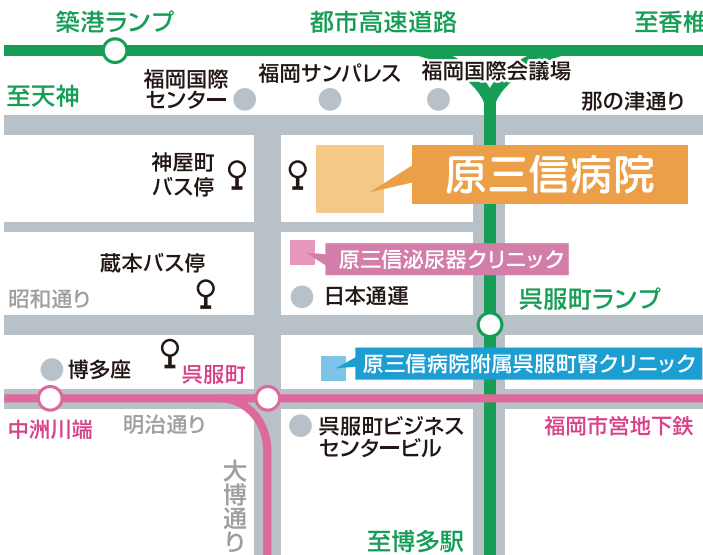
### シャトルバスのご案内



原三信病院 ↔ 博多港 を  
**運行中。**

患者さんはもちろん、ご家族の方やお見舞の方もご利用下さい。(無料)

※詳しくは病院内の時刻表をご覧ください。



## 香椎原病院



〒813-0011 福岡市東区香椎3-3-1  
 ☎092-662-1333 FAX 092-662-1330  
 URL <http://www.kashiwara.or.jp/>

● 診療時間 月～金曜日 9:00～13:00 14:00～17:00  
 ● 診療科目 内科・リハビリテーション科・循環器内科



### シャトルバスのご案内

香椎原病院 ↔ 千早駅西口 ↔ 吉塚駅東口  
 ↔ 原三信病院 間を運行中。(無料)

### シャトルバス時刻表

	香椎原病院発	千早駅西口発	吉塚駅東口発	原三信病院着	原三信病院発	吉塚駅東口発	千早駅西口発	香椎原病院着
午前	9:30			10:00	10:10	10:20	10:40	10:50
	11:25	11:35	11:55	12:05	12:15	12:25	12:45	12:55
午後	13:40	13:50	14:10	14:20	14:30	14:40	15:00	15:10
	15:40	15:50	16:10	16:20	16:30			17:00

運休日: 日曜・祝日・年末年始

※時刻、路線は変更することがございます。詳しくは受付にてお尋ね下さい。

## 原三信病院附属 呉服町腎クリニック



〒812-0035 福岡市博多区中呉服町1-25  
 ☎092-262-2828 FAX092-262-2853  
 ☒ [gofukumachi@harasanshin.or.jp](mailto:gofukumachi@harasanshin.or.jp)

● 透析シフト  
 月～土曜日 9:00～(昼透析)  
 16:00～(夜透析)

※透析は週3回(月水金・火木土)の昼と夜の4シフトで行います。

● 診療内容 人工透析

## 原三信泌尿器クリニック



〒812-0034 福岡市博多区下呉服町2-13  
 双和ビル2F  
 ☎092-283-5121 FAX092-283-5131

● 診療時間  
 月～金曜日 9:00～13:00  
 14:00～17:00

● 診療科目 泌尿器科