

# いち・にの・さんしん

8 No. 23



日本医療機能評価機構  
認定病院

病人のための病院

病院理念



作品:「菜の花畑」 撮影者 三谷 洋子

## 病院基本方針

- 一、質の高い医療の追求
- 一、居心地の良い環境の提供
- 一、心のもったサービスの実践

## 目次

- 病院にゆ〜す「院内感染対策委員会について」…… 2
- 医学雑学講座「心不全」…… 3
- 香椎原病院だより・職場紹介コーナー…… 4
- 検査紹介コーナー「超音波検査」…… 5
- 食のヒミツ…… 6
- わが町のホームドクター…… 7
- 病院及び関連施設のご案内…… 8





# 病院にゆ〜す

最近の  
原三信病院の  
動き

## 院内感染対策委員会について

**院**内感染対策は、病院の基本的機能の一つとして大変重要な課題となっています。そのためには院内感染対策についての組織化・システム化が必要と考えられ、当院でも20年ほど前から院内感染対策委員会を設置し、委員会を中心として病院全体で院内感染対策に取り組んできました。

院内感染対策委員会では月1回定例委員会を開催し、感染症発症状況の調査(感染数・感染部位・保菌率など)・抗菌剤使用状況の把握・重要事項の検討などを行っています。これまでに感染対策マニュアルやガイドラインの作成・感染症の現状や発生を把握するサーベイランス・感染対策指導・抗菌剤使用の検討・消毒薬の検討・職員の教育などを行ってきました。

また週1回の回診を行い感染の状態や治療や消毒などの対策の検討を行っています。各病棟には感染症担当看護師もいて、連絡を取りながら感染症対策に取り組んでいます。

院内感染対策は今後ますます重要となってくると思われ、病院全体が取り組んでいかなければならない課題です。病院各部門と密接な関連を持ち、病院全体の意思統一をはかり、より現場に密着した具体的かつ実際的な感染対策を実行していくために院内感染対策委員会を今後も充実したものにしていきたいと考えています。

感染予防には『標準予防策』という考えがあり、手洗いは院内感染予防策として最も基本的で重要な対策となります。またマスク・ゴム手袋の使用やうがいの励行なども予防策として重要です。

洗い残しのない手洗いの手順をお示しいたしますので参考にしてください。効果的な手洗いを実践するタイミングは

- ①外出から帰宅した時
  - ②トイレ使用后
  - ③調理や食事前
  - ④吐物や糞便の処理後
- です。

### 洗い残しのない 手洗いの 手順



1 時計や指輪をはずす



2 水で手を濡らす



3 手洗い石けんをつける



4 手のひらをよくこする



5 手の甲や指の間をこする



6 親指を念入りに洗う



7 指先をこする



8 爪ブラシで指先を洗う



9 手首を洗う



10 水で十分に洗い流す



11 ペーパータオルで拭く



12 蛇口栓にペーパータオルをかぶせ栓を締める



院内感染対策委員長  
川口 達大





# 医学雑学講座

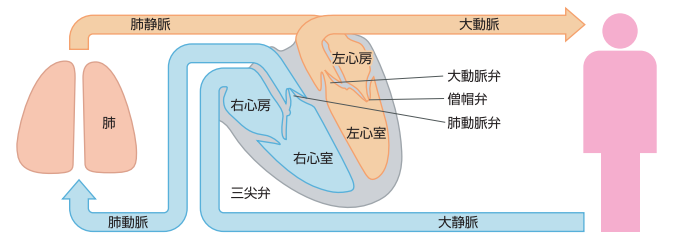
## 心不全

**心** 臓疾患で一番気になる病名は「心不全」ではないでしょうか。新聞やテレビで報道される死亡された方の病名としてよく耳にすると聞かれます。

「心不全」とは、全身に必要な血液を心臓が十分に送り出すことができなくなった状態を指します。心臓は自分の意志とは関係なく、一生動き続ける臓器です。心臓が動きを止めてしまえば血液を送り出すことができません。以前、心臓が停止した状態を心不全として死亡診断書の死因に書かれることが多かったようですが、本来の意味とは異なります。

血液は、心臓のポンプ作用によって絶えず循環をしています。人間の心臓は2心房、2心室の計4つの部屋で構成されていますので、血液の循環を2つに分けて考えることができます。つまり、図のように肺循環と体循環からなります。この循環に障害が生じるような状態が心不全です。

●血液の流れは大きく2つに分けられます。心臓にやさしいセルフケア [第2版]  
肺を通る肺循環と全身に行きわたる体循環の2つです。



心房と心室の間、心室と動脈の間には血液の逆流を防止する4種類の弁があります。



そこで、心不全の原因となるような疾患として①壁運動が悪くなる場合と②弁が機能しなくなる場合と③リズムが狂ってしまう場合が代表的なものとしてあげられます。

①壁運動異常には心筋梗塞、心筋症、心筋炎、高血圧などがあり、②弁疾患には僧房弁狭窄、閉鎖不全、大動脈弁狭窄、閉鎖不全などがあげられます。

また③リズム異常には心房細動が多く見られます。心不全の症状としては、全身に十分な血液が行きわたらないための倦怠感や息切れ、体の浮腫みが生じますが、急な心不全が生じた場合は急性肺水腫という状態になり、激しい呼吸困難、血痰、チアノーゼが生じ生命の危機に陥ります。



そのような状態にならないようにするためには治療が必要ですが、心不全の原因となる疾患に対する治療が根本的治療になります。

しかし、原疾患を根本的に治すことができない場合が多々ありますので、対症療法として食事療法、薬物療法がなされます。食事療法では減塩と水分制限です。薬物療法では体のむくみをとる利尿剤をまず使用しますが、近年では心臓の負荷を軽減し心臓を長持ちする作用があるACE阻害剤やβ遮断剤が多く使用されるようになりました。

薬物療法でも改善しない場合は、ペースメーカー植え込みや心筋切除術なども行われるようになってきていますが、まだ治療成績は満足できるものではありません。

ちなみに、心筋切除術はバチスタ手術といって1980年ブラジルの医師ランダス・バチスタが初めて拡張型心筋症の拡張した心臓の筋肉を一部切除して心不全の改善が得られたと報告してから全世界に広まった手術です。今年2月に封切した映画『チームバチスタの栄光』のなかで行われている手術のことですが、どのような手術風景が映し出されているか、一度見に行ってみてみたいです。



循環器科 部長 林 靖生



## かしの杜 訪問看護室「あやすぎ」

今回は香椎原病院の在宅部門である、かしの杜のなかの「あやすぎ」についてご紹介します。

### 「あやすぎ」って何の名称？

訪問看護室の愛称のことです。香椎原病院の在宅部門で医学的管理のお手伝いをいたします。

### 訪問看護とは…

かかりつけの医師の指示により、看護師がご自宅にお伺いします。

高齢や病気などにより日常生活で不安を持った方に対して、病状観察や健康管理をはじめ、在宅療養全般に関



私たちがお手伝いします

する事や、より自立した生活に向けてのお手伝いを、医療の視点を持ったうえで提供いたします。

### かしの杜 訪問看護の特色

- ケアマネジャーや他のサービス提供者と積極的に連携をはかり、情報交換をしています。
- 理学療法士、作業療法士の指導のもと、リハビリ看護の実践をしています。
- ご本人だけではなく、介護をする方々の健康などにも留意させていただいております。

地域ケアセンター 東福岡  
かしの杜 訪問看護室

今長紀子・宮木照代



## 職場紹介コーナー

### リハビリテーション科について

本館8階という当院最上階に、リハビリテーション科があります。

リハビリテーションとは、様々な障害を持った方々に対して、可能な限りその障害の回復を試みることであり、残された能力を最大限高め、身体的・精神的・社会的にできるだけ自立した生活が送れるよう援助する事とされています。

実際にリハビリテーションをされた方が、皆様のお近く(ご家族やご親戚・お知り合い)にも居られると思いますが、現在の医療環境では、怪我・



病気の種類により、リハビリテーション実施可能な日数が決まっています(つまり、日にちが経過するとリハビリテーションが制限されます)。

この大きな問題に対して、当院の急性期病院という特性に沿い、

- なるべく寝たきりを予防・改善するよう、怪我・病気の発病早期からリハビリテーションを実施する事
- より充実したリハビリテーションを行う目的での転院や通院に向け、情報提供を十分行う事

などに取り組んでおります。

リハビリテーション科 科長 野田康樹





# 検査紹介コーナー

## 超音波検査

超音波検査って、どんな検査？

### 原理

超音波とは、耳には聞こえない周波数の高い音のことをいいます。超音波検査では、この超音波が物質にあたって跳ね返ってくるという性質を利用して、画像を作ります。これにより体内の臓器を観察することができます。超音波検査は放射線を使用するレントゲン検査などと違って、基本的には体に無害とされていますので、繰り返し検査をおこなうことができ、体内の臓器の形の変化や結石がないか、腫瘍がないか、などを調べます。



### 検査時間

検査時間は検査部位によってかなり異なります。(約5分～20分が目安となります)

### 検査方法・手順

以下の手順で検査・撮影をします。

- ① 検査時は基本的に仰向けの状態でおこなっていきませんが、部位によってはうつぶせなどの体位で検査をおこなう場合もあります。
- ② 検査を始める前に検査部位にゼリーを塗ります。  
これは機械の先から発信される超音波が体内へスムーズに入っていくために必要なものです。
- ③ しゃもじを大きくしたような機械(探触子)を検査部位に密着させて、臓器を観察していきます。  
この探触子から超音波が発信されます。
- ④ お腹を検査する時は呼吸を調節していただきます。  
呼吸により体内の臓器は多少移動しますので、これを利用して見づらい臓器を移動させてより良く見える状態にして観察していきます。
- ⑤ 最後にゼリーを拭き取って検査終了です。



超音波検査装置



探触子

### 注意事項

- 部位によっては、検査前に食事を摂取していると、臓器の観察に影響を与える場合がありますので、食事の摂取については係りの者にお尋ねください。
- 検査中に気分が悪くなったり、痛みが強くなったりしたら、検査者に申し出てください。
- 超音波検査だけで診断はできませんので、他の検査が終了後に総合的な検査結果を担当医よりお聞きください。

※検査に際してご不明な点がございましたら、  
御気軽に医療スタッフにお尋ねください。

超音波検査科 科長 田辺 二恵



# 食のヒミツ!

## 花粉症対策

**花** 粉症は、くしゃみ・鼻水・鼻づまりのような風邪の症状に加え、目がかゆくなったり充血したりするのが特徴です。

春の息吹を感じると同時に、花粉症でお悩みの方を見かけるようになりました。マスク・めがね・ゴーグル等の外からの対策も必要ですが、体の中から、つまり「食事」での対策を考えてみましょう。



### ① 免疫機能を調べ、アレルギー症状を防ぐ栄養素

項目	効能	多く含まれる食品
ビタミンB <sub>6</sub>	免疫機能を正常化。 不足することで症状が出やすい。	青魚(サバ等)・豚肉・牛レバー・果物(バナナ) 野菜・芋類(キャベツ・人参・ピーマン・カリフラワー・さつまい)
ビタミンC	活性酸素低下・抗酸化作用。 アレルギー症状を抑える。	果物(柑橘類・いちご・キウイ) 野菜・芋類(ブロッコリー・キャベツ・南瓜・さつまい芋・小松菜・ホウレン草)
たんぱく質を 食べすぎない	肉・魚・卵・豆類・乳類はたんぱく質を多く含んでいます。 摂りすぎると、異物への反応が強くなります。	

### ② 症状緩和成分

項目	効能	多く含まれる食品
EPA (エイコサペンタエン酸) DHA (ドコサヘキサエン酸)	免疫機能を正常化。 アレルギー症状の予防と軽減。	青魚(サバ・アジ・イワシ・ブリ等)
乳酸菌	免疫力アップ。 乳酸菌のビフィズス菌には、ビタミンB <sub>6</sub> を含むビタミンB群の合成を行う。	ヨーグルト・乳酸飲料・チーズ・みそ・乳発酵漬物
α-リノレン酸	体内でEPA・DHAへと代謝。	くるみ・しそ油・菜種油・えごま油
カテキン	アレルギー症状を起こす ヒスタミンを調整。	緑茶・紅茶

など、各種様々な作用を有しています。食品には相性があり、調理方法によって効果をアップさせる場合があります。

1種類をたくさん食べるのではなく、主食(ごはん等)、主菜(魚・肉等)、副菜(野菜等)を取り入れた食事を心がけ、花粉症対策・緩和をしましょう。

花粉は春先のスギだけではなく、ヒノキやブタクサなどもあり季節を問いません。常日頃からバランスのとれた食事を心がけたいものです。

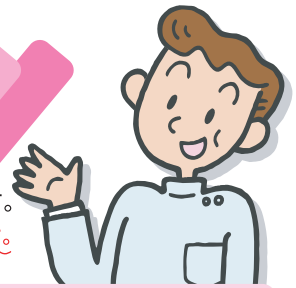


栄養科 主任 石崎 律子





# わが町のホームドクター



ホームドクターのご紹介をさせていただきます。私たちは、地域の先生方と協力して皆様のお役に立つよう努めています。どんなことでもホームドクターにご相談ください。

※ 診療時間は各施設にお問い合わせくださいますようお願いいたします。



施設名 **めぐみ内科クリニック**

登録医 **坂田 元子**

住 所 粕屋郡志免町桜丘2-10-1

電話番号 **092 (931) 8112**

診療科 内科・呼吸器科・小児科



施設名 **慶生会クリニック福岡**

登録医 **前谷 昇**

住 所 福岡市博多区石城町1-1

電話番号 **092 (263) 8180**

診療科 内科・歯科



施設名 **三苦石井医院**

登録医 **石井 良知**

住 所 福岡市東区三苦3-4-14

電話番号 **092 (606) 6013**

診療科 内科・小児科・消化器科・循環器科・呼吸器科



施設名 **永野外科胃腸科医院**

登録医 **永野 昌宏**

住 所 福岡市東区高美台2-4-27

電話番号 **092 (607) 3261**

診療科 外科・胃腸科・小児科・整形外科・皮膚科



施設名 **せいわ整形外科・内科医院**

登録医 **大里 徳浩**

住 所 福岡市博多区吉塚8-1-12

電話番号 **092 (612) 1200**

診療科 整形外科・内科・リハビリテーション科



施設名 **三宅内科クリニック**

登録医 **三宅 恒徳**

住 所 福岡市中央区薬院2-5-15

電話番号 **092 (741) 2705**

診療科 内科



※ここで紹介する先生方は、当院の開放型病院制度(医院・クリニックの医師が当院において共同で診療ができる)の登録医になって頂いている先生です。

## 編集後記

ようやく花の季節となりました。

今回の『病院にゆ〜す』では、院内感染対策委員会の取り組みについて取り上げました。

皆様が普段目にしない場所でも、当院の基本理念である「病人のための病院」の実現のためにさまざまな活動に取り組んでいます。今後もその活動を紙面で紹介していく予定です。

この広報誌に対する皆様の感想を、御意見箱を通じてお聞かせ頂ければ幸いです。

御意見箱は1階の公衆電話の隣をはじめ、各病棟に設置しております。 広報委員会 委員長 原 直彦

# 病院及び関連施設のご案内



## 原三信病院

〒812-0033 福岡市博多区大博町1-8  
 ☎092-291-3434 FAX092-291-3424  
 URL <http://www.harasanshin.or.jp>  
 ☒ info@harasanshin.or.jp

日本医療  
機能評価機構  
認定病院

### ● 診療時間

月～金曜日 9:00～13:00・14:00～17:00 土曜日 9:00～13:00

※日・祝祭日および8月15日・12月31日～1月3日はお休みです。但し、急患の患者様は、救急外来にて診察いたします。

### ● 診療科目

総合診療科・循環器科・消化器科・呼吸器科・糖尿病科・リウマチ科・外科・  
 血液内科・腎臓内科・脳神経内科・整形外科・脳神経外科・泌尿器科・産婦人科・  
 放射線科・麻酔科・臨床病理科・歯科・睡眠呼吸障害センター・健康管理センター



## 原三信病院附属 呉服町腎クリニック

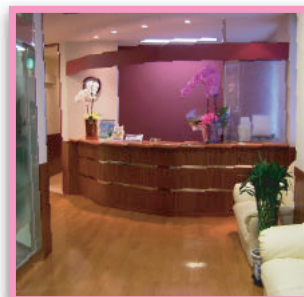


〒813-0011 福岡市博多区中呉服町1-25  
 ☎092-262-2828  
 FAX092-262-2853  
 ☒ gofukumachi@harasanshin.or.jp

● 診療時間  
水曜日 14:00～17:00

● 診療科目  
内科・人工透析

## 原三信泌尿器クリニック



〒812-0034 福岡市博多区下呉服町2-13  
 双和ビル2F(双和薬局上)  
 ☎092-283-5121  
 FAX092-283-5131

● 診療時間  
月～金曜日 9:00～13:00  
14:00～17:00

● 診療科目  
泌尿器科

## シャトルバス運行しています

	香椎原病院発	千早駅発	原三信病院着	原三信病院発	千早駅発	香椎原病院着
午前	9:30	—	10:00	10:10	10:35	10:40
	11:40	11:50	12:10	12:20	12:45	12:50
午後	13:40	13:50	14:10	14:20	14:45	15:00
	15:50	16:00	16:20	16:30	—	17:00

運休日: 日曜・祝日・年末年始 ※時刻・路線は変更することがございます。詳しくは受付にてお尋ね下さい。



## 香椎原病院



〒813-0011 福岡市東区香椎3-3-1  
 ☎092-662-1333 FAX092-662-1330  
 URL <http://www.kashiihara.or.jp/>

● 診療時間 月～金曜日 9:00～13:00 14:00～17:00  
 ● 診療科目 内科・リハビリテーション科

病院理念 手の暖かさの伝わる病院