

いち・にの・さんしん

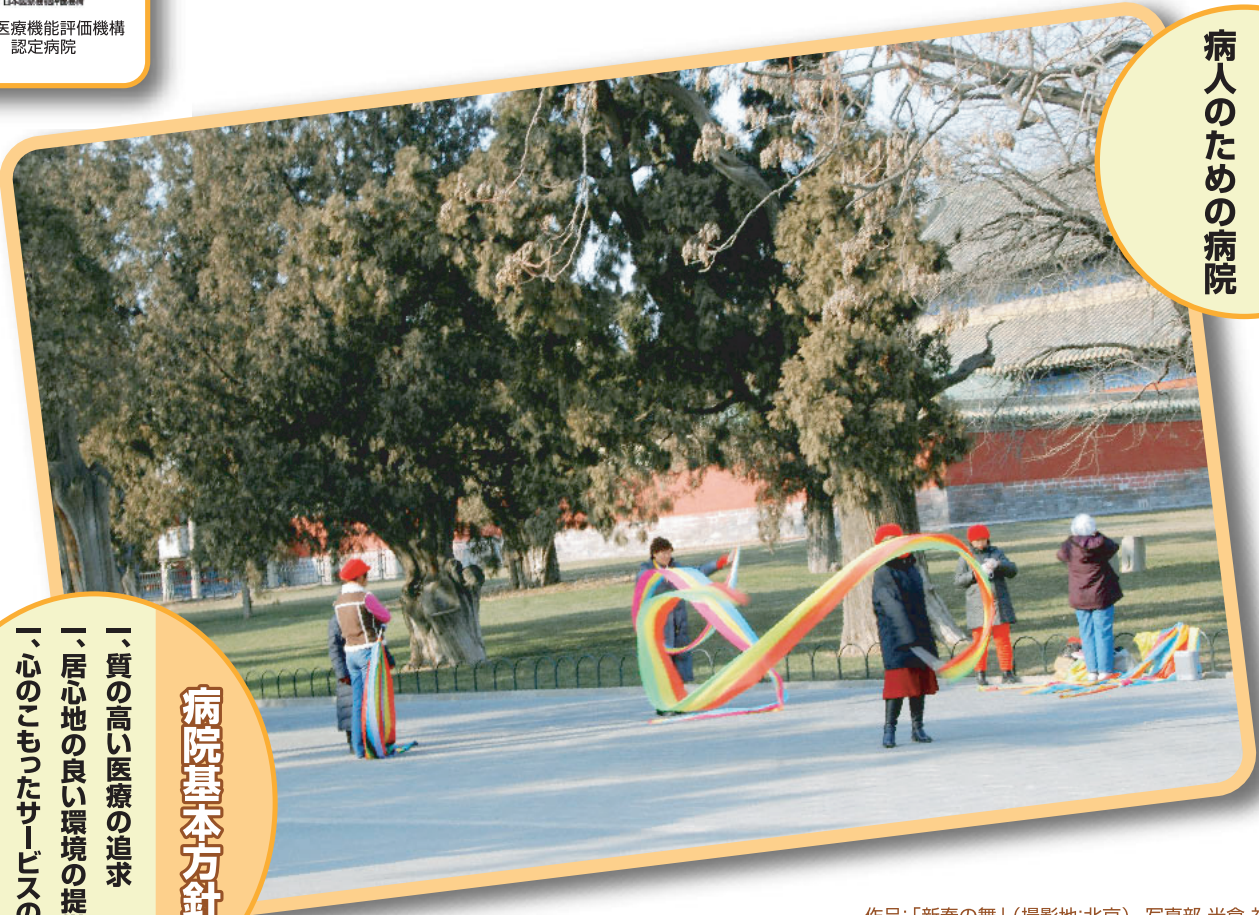


9 No. 26



病人のための病院

病院理念



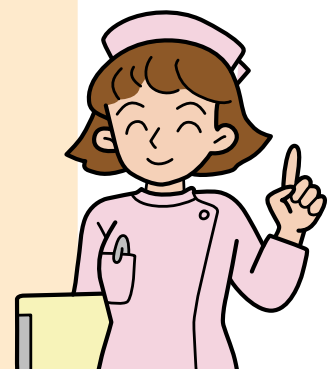
作品:「新春の舞」(撮影地:北京) 写真部 米倉 礼子

病院基本方針

- 一、質の高い医療の追求
- 一、居心地の良い環境の提供
- 一、心のこもったサービスの実践

目次

- 病院にゆ〜す「女性泌尿器科外来」…………… 2
- 医学雑学講座「心房細動」…………… 3
- 職場紹介コーナー
「認定看護師について ～訪問看護認定看護師～」… 4
- 検査紹介コーナー「マンモグラフィー」…………… 5
- 香椎原病院だより・食のヒミツ…………… 6
- わが町のホームドクター…………… 7
- 病院及び関連施設のご案内…………… 8





病 院 に ゆ ～ す

最近の
原三信病院の
動き

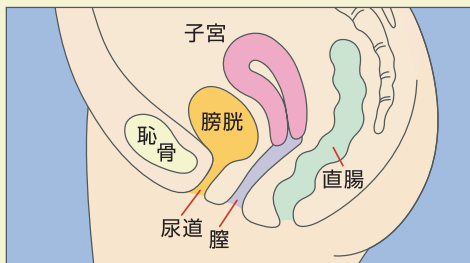
女性泌尿器科外来

当 院では20年前から女性腹圧性尿失禁に対
する手術を開始し、新しい術式も積極的に
取り入れてきました。その後尿失禁以外の女性
排尿障害、骨盤臓器脱(膀胱瘤、直腸瘤など)(**図1**)
や女性に多い間質性膀胱炎など女性泌尿器科領
域のニーズは飛躍的に高まり、泌尿器科を受診
される女性が非常に多くなってまいりました。

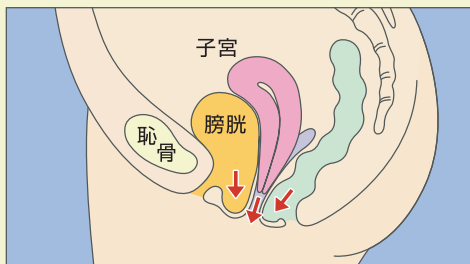
女性に多い泌尿器科疾患

- ① **腹圧性尿失禁**
咳やくしゃみなどお腹に力が入ると尿が漏れてしまう病気です。
- ② **骨盤臓器脱**
図1のように膣の中身が出てきてしまう病気です。
- ③ **間質性膀胱炎**
頑固な頻尿、尿に異常がないのに膀胱炎の症状がなかなか治らない、尿が溜まると下腹部が痛いなどの症状に悩まされる病気です。

図1



■ 正常な状態



■ 骨盤臓器脱の状態

尿道よりも膀胱が下がってしまい、尿が出にくくなる

出産などで骨盤底がゆるみ、臓器が膣から飛び出してしまう

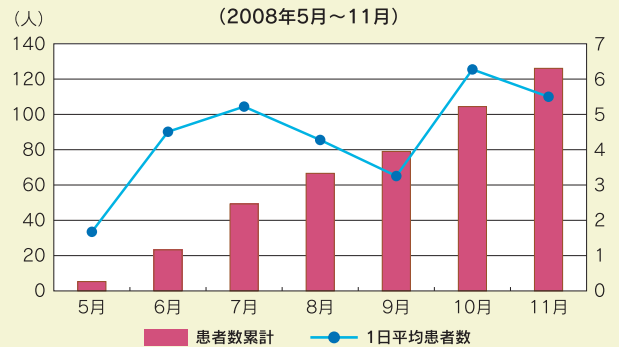
尿道の固定が悪いとせき・くしゃみで尿がもれる



このような現状を踏まえて、平成20年5月より女性専用の女性泌尿器科外来を産婦人科外来の一角に開設いたしました。産婦人科に併設した理由は、泌尿器科疾患といえども女性では更年期のホルモン異常、子宮脱、子宮癌などの婦人科疾患との関連があることと、待合室も女性だけの方が心理的負担が少ないのではないかとこの配慮からです。

図2

女性泌尿器科外来 患者数 (2008年5月～11月)



女性泌尿器科外来は毎週火曜日の午後3時から5時までの2時間ですが、「待ち時間を少なく、診療時間は十分に」をモットーに新患・再来とも完全予約制といたしました。開設当初に広報したのみで、まだまだ周囲への認知度は低い状況ですが、受診状況は**図2**の通り順調に伸びています。

泌尿器科 部長 武井 実根雄





医学雑学講座

心房細動

サ ッカー日本代表のイビチャ・オシム監督が2007年、千葉県内のご自宅で脳梗塞で倒れて、その後奇跡的に回復されたことは記憶に新しいと思います。また、その前には元読売巨人軍の監督である長島茂雄氏も脳梗塞になられたことをご存知と思います。お二人とも原因は同じ心臓の病気で、心房細動という不整脈があったことによると言われています。

心房細動とは、**心房**という心臓の部屋が正常の規則正しい収縮ができずに、**細かく動**いている状態を意味します。心房細動がおこると、血流によどみが生じ血液の塊ができやすくなります。これが脳の血管に流れこむと、脳梗塞(脳塞栓)の引き金になり得るのです。

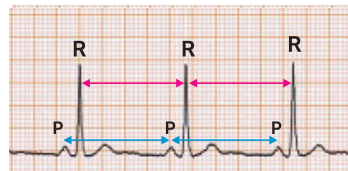
症状 心房細動そのものの症状としては、脈の乱れや脈が強く打つ感じを胸部に自覚しますが、ご自分で脈をとって不整脈と診断されて来院される方も多くあります。心房細動で徐脈になった場合は、めまいや失神、息切れ、心不全症状などが生じることもあります。

原因 心房細動の患者様のうち、原因となる基礎疾患を有さない方は約30%で、基礎疾患を有する方では高血圧が21%、冠動脈疾患17%、心筋症15%、弁膜症15%、であったといわれています。また、加齢とともに心房細動を有する割合は増加し、60歳代では2%、70歳代では5%、80歳代では10%になるといわれています。

診断 診断は心電図にてなされますが、心房細動の場合は、正常の心電図波形とは異なる特有な所見が認められます(図1)。その他の検査としては、基礎疾患を調べるために血液検査、胸部レントゲン、心エコーが重要となります。

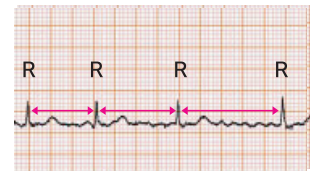
図1

P波:心房収縮波 R波:心室収縮波



正常の心電図波形

- 基線はほぼ水平で、等間隔にP波とR波が出現しています。



心房細動の心電図波形

- 正常の心電図波形にみられたP波が欠損しています。
- 基線が細かく波うち(細動波)、R波の出現する間隔が不規則になります。

治療 時々心房細動になるといった一過性心房細動の場合は、飲酒・睡眠不足・激しい運動・過労・ストレスなどの危険因子を避けることが重要です。また、高血圧などの基礎疾患がある場合は、それらに対する治療が必要となります。それでも発作が頻繁に生じる場合は抗不整脈剤による投薬治療を行います。薬物療法以外には、電気ショックやカテーテルアブレーションといった、電気的に心房を焼灼する治療も行われています。慢性的な心房細動に対しては、著明な頻脈を防ぐためにジギタリスやβ遮断剤などの投薬治療を行います。逆に著明な徐脈になった場合は、ペースメーカー治療が必要となります。

しかし脳梗塞の予防の観点から、最も重要な治療法は、ワーファリン投与による抗凝固療法といえます。65歳以上で、心不全や高血圧、糖尿病、脳梗塞の既往などの危険因子を有する方が対象となります。

ワーファリンは脳梗塞の予防に非常に効果的ですが、投与量を調節するために定期的な採血が必要となりますので、担当医にお気軽にご相談ください。



循環器科 部長 林 靖生



職場紹介コーナー

認定看護師について ～訪問看護認定看護師～

認 定看護師は現在19分野ありますが、訪問看護分野は2005年に開設し、翌2006年に誕生した3年目のまだ新しい分野です。

介護保険の施行、在宅医療の高度化・複雑化と在宅看護を取り巻く環境が急激に変化したために、開講が遅れていましたが、時代の流れを反映し、ようやく開設されました。



この訪問車でご自宅へ伺っています。時々市内で見かけるかもしれません。

訪問看護は、人々が生活している居宅において看護を行うものであり、予防的ケアから健康の維持回復を目指すケア、そして安らかな死に至るまでのターミナルケア・終末期ケアまで、幅広い健康レベルを対象とした看護です。また、居宅で看護が提供されるため、患者を家族の中の存在としてとらえ、家族全体を対象とすることもあります。身近な家族は介護の担い手でもあり、患者の病状や生活の変化の観察者であるため、看護師にとって非常に重要な存在です。

在宅では施設内のケアチームと異なり、多職種・多機関で構成され、日常生活は24時間絶え間なく続くことから、日常生活の援助の直接的実施者は看護師でない場合が多いため、看護師は家族や他のチームメンバーを指導・支援しながら生活の援助を行い、チーム全体の調整者としての役割が大きいことが特徴です。

訪問看護の実際は、病状管理や清潔の援助(入浴介助、清拭、部分浴)、医療的な処置(褥瘡処置、点滴、吸引など)、リハビリテーションなどを主治医の指示に基づいて実施しています。対象者は小児から高齢者まで幅広く、疾患も多種に及び、在宅医療への移行のために、在宅医療にかかわる機器・薬物も

急速に整備され、それに対応できる能力も求められています。

当ステーションでは、看護師4名(管理者含む)が訪問看護を行っています。研修に参加し知識の習得や技術の向上を図り、参加後はステーション内で研修内容を深めたり、ケースカンファレンスを実施するなどし、様々なケースに対応できるよう日々自己研鑽に努めています。また、大学や通信課程の看護学生の実習を受け入れ、実習指導を行い将来の訪問看護師を目指してほしいという願望を持ちつつ、実習指導を行っています。私自身は訪問看護認定看護師としてまだまだ活動はできていませんが、資格取得後は講義の依頼を受けて施設外での活動を行ったり、研究を行っています。

以前病棟勤務をしていた頃は患者さんとゆっくり話すことも少なく業務に追われていましたが、訪問看護は対象となる方の自宅を訪問し、その人の時間が最低



利用者さんと一緒に。

でも30分はあります。一人で訪問し病状を理解し判断することは、責任感が重く大変ですが、ゆっくり話を聞くことができ生活する場面でその人自身を知ることが出来たり、家族との信頼関係を得ることができるのが喜びとなって、訪問看護師を続けることができているのではないかと感じています。まだまだ在宅療養環境は充分とはいえませんが、実践の中で問題点を発信しながら、安心して過ごせる環境作りを目指して頑張りたいと思っています。



訪問看護ステーションおおはま 阿比留 智恵



検査紹介コーナー

マンモグラフィー

マンモグラフィー(乳房撮影)検査って、どんな検査?



検査目的

乳房、乳腺のX線写真です。乳房は柔らかい組織なので、専用のレントゲン装置で乳房をはさんで写真を撮ります。

- ① 乳腺の評価
- ② 乳腺や周辺部の石灰化の有無
- ③ 早期の小さな乳がんの発見
- ④ 触れることのできない、またしこりのできない乳がんの発見
- ⑤ 腫瘍の質的診断 …などの評価を行います。

検査時間 10分前後です。

検査方法・手順

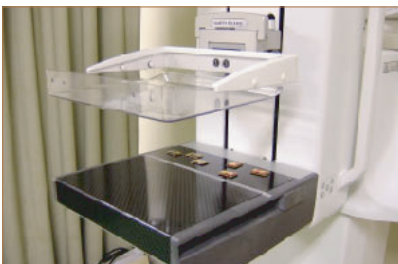
当院放射線科では、乳房撮影認定の資格を持った放射線技師が撮影を行います。(全員女性です)

乳房検査は、通常は合計4枚(左右2枚ずつ)を撮影します。

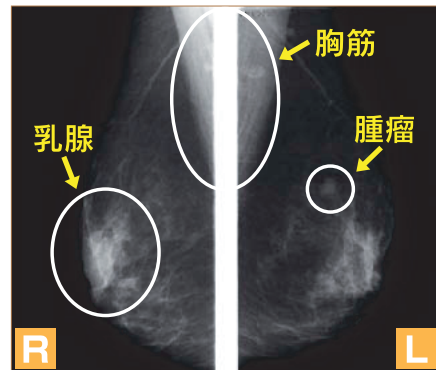
- ① 上半身の下着を取って、検査着にきがえて頂きます。
- ② 装置の前に立って、左右の乳房を片側ずつ別々に角度を変えて撮影していきます。
 - 撮影は、乳房を機械ではさんで(押さえて)撮影します。
 - 場合により追加撮影を行う場合もあります。



■ 乳房撮影装置



◀ 乳房を機械ではさんで(押さえて)撮影します



■ 乳房(乳腺)画像

※当院では、平成18年4月よりマンモグラフィー精度管理中央委員会における検診施設認定を取得しています。

より良い画像を得るためにご協力ください～圧迫の必要性について～

乳房は乳腺、間質組織、血管、皮膚などから構成されています。早期発見には小さな病変の発見が不可欠です。微小な変化を捉えるため乳房の厚さを均一に押さえて写真を撮る必要があります。また、乳房を圧迫し、薄く均等に広げることで少ない放射線量で鮮明にみることが出来ます。

押さえて撮影することはとても大切なことなのですが、強く押さえますのでかなり痛い思いをされる方もいらっしゃいます。

必要性をご理解の上、少しの間我慢をお願いいたします。

注意事項

- 検査を受ける時期を注意して下さい。
乳腺は女性ホルモンの影響を受けています。排卵から月経が始まるまで乳腺が硬くなったり、痛みを感じたりします。なるべくこの時期は避けて月経が終わって一週間ぐらいの乳房が柔らかい時期に検査を受けましょう。
- 妊娠、またはその可能性のある方は検査ができません。主治医にご相談して下さい。
- 豊胸手術を受けている方は必ず検査前にお申し出下さい。



■ 私たち乳房撮影認定技師が撮影いたします

用語解説 マンモグラフィー(MMG:Mammography):乳房のX線撮影検査

放射線科 科長 阿部 健吾

※検査に際してご不明な点がございましたら、御気軽に医療スタッフにお尋ね下さい。



体力向上支援センター

体力向上支援センターは、疾病予防施設としての認可の下、「シニア・シルバー（50歳以上）世代を対象としたフィットネス」です。会員様は、自ら“健康づくり・介護予防”に取り組もうとする地域の方々を中心であり、ご利用者様の多くはなんと80歳前後！よって、お身体の状態はそれぞれですが、各自に合った運動プログラムを、医師からの運動処方により実施し、病院内という医学管理下にて、安心してご利用いただいています。

また院外では、公民館・集会所などにて「健康づくり教室」などを実施。同様に院内でも定期的

ています。

1月でオープン4周年を迎える体力向上支援センター。皆様が元気に改善していく姿を力に、ますます“地域の健康”にお役に立てるよう、スタッフ4名“笑顔・元気”を忘れずに頑張っていきます！



センター内の様子



毎週開催の健康づくり教室

体力向上支援センター 畑中 慎太郎



食のヒミツ！

お酢のちから

酢 はさわやかでさっぱり感を有する調味料で、和洋中間わず、またメインディッシュからデザートまで様々な料理に使われます。製法は、穀類(米やとうもろこしや小麦など)や、果実(りんごやぶどうなど)に酵母を加えて糖を分解し、酢酸菌を加えて酢酸発酵させて作ります。調味料以外の役割として

- ① 唾液や胃液の分泌を促す。
食欲増進・消化吸收を促進
- ② ビタミンCの破壊を防止する
- ③ 体内での乳酸(疲労物質)を分解する
- ④ 殺菌力・防腐効果
などがあります。

また、酢は体に良いだけでなく、野菜や果物の変色を防ぐのにも役立ちます。野菜や果物を

切ったり皮を剥いたりしてそのまま置いておくと、表面が茶色に変色することがあります。このことを『褐変』といいます。褐変は、ポリフェノール系物質や酸化酵素を有する野菜や果物が空気に接触することで起こります。褐変防止の方法は、

- ① 水につける
 - ② 食塩水につける
 - ③ 酢水につける
 - ④ 短時間加熱する
 - ⑤ 還元作用を有する物質を加える
(リンゴをレモン水につける)
- など、空気を遮断したり酵素作用を停止させると良いでしょう。

酢は
スゴイ！



栄養科 科長代理 石崎 律子



わが町のホームドクター

ホームドクターのご紹介をさせていただきます。私たちは、地域の先生方と協力して皆様のお役に立つよう努めています。どんなことでもホームドクターにご相談ください。
※ 診療時間は各施設にお問い合わせくださいますようお願いいたします。



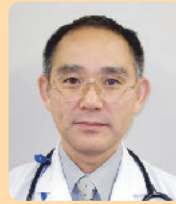
施設名 医療法人 朝日クリニック
富田耳鼻咽喉科医院

登録医 富田 春英

住所 福岡市博多区博多駅前2-1-1
福岡朝日ビル

電話番号 092 (411) 9746

診療科 耳鼻咽喉科・アレルギー科



施設名 医療法人 忠恕会
胃腸科 藤クリニック

登録医 藤 洋吐

住所 福岡市中央区天神3-4-8
天神重松ビル5F

電話番号 092 (762) 1310

診療科 胃腸科・外科・肛門科・内科



施設名 メンタルヘルス
ケアクリニック博多

登録医 濱田 薫

住所 福岡市博多区博多駅前3-8-20
ヤマモ博多駅前ビル

電話番号 092 (433) 8399

診療科 精神科・心療内科・アレルギー科・
内科



施設名 石橋整形外科

登録医 石橋 裕一

住所 福岡市東区土井1-1-3

電話番号 092 (691) 1031

診療科 整形外科・リウマチ科・
リハビリテーション科



施設名 尾石内科消化器科医院

登録医 尾石 樹泰・尾石 弥生

住所 糟屋郡粕屋町花ヶ浦2-10-10

電話番号 092 (938) 1900

診療科 内科・消化器科



施設名 ももち浜クリニック
ツインズももち在宅診療所

登録医 吉田 信一・吉田 利香

住所 福岡市早良区百道浜1-7-4
ツインズももちイーストウイング2F

電話番号 092 (846) 0022

診療科 内科・呼吸器科・消化器科・内分泌代謝・
麻酔科・アレルギー科・循環器科



※ここでご紹介する先生方は、当院の開放型病院制度(医院・クリニックの医師が当院において共同で診療ができる)の登録医になって頂いている先生です。

編集後記

明けましておめでとうございます。今回の病院にゆーすで紹介致しました女性泌尿器科外来では、生命には関わらないものの生活に様々な支障を来す病気を取り扱っております。

近年、長い人生をより快適に送るための、生活の質(QOL:Quality of Life)の向上が重要視されています。当院では、皆様のそのようなご要望に少しでもお応え出来る様努めて参ります。

また、「いちにのさんしん」に対する皆様の感想を、御意見箱を通じてお聞かせ頂ければ幸いです。

御意見箱は1階の公衆電話の隣をはじめ、各病棟に設置しております。

広報委員会 委員長 原 直彦

病院及び関連施設のご案内



原三信病院

〒812-0033 福岡市博多区大博町1-8
 ☎092-291-3434 FAX092-291-3424
 URL <http://www.harasanshin.or.jp>
 ✉info@harasanshin.or.jp

日本医療
機能評価機構
認定病院

● 診療時間

月～金曜日 9:00～13:00・14:00～17:00 土曜日 9:00～13:00

※日・祝祭日および8月15日・12月31日～1月3日はお休みです。但し、急患の患者様は、救急外来にて診察いたします。

● 診療科目

総合診療科・循環器科・消化器科・呼吸器科・糖尿病科・外科・血液内科・
 腎臓内科・脳神経内科・整形外科・脳神経外科・泌尿器科・産婦人科・放射線科・
 麻酔科・臨床病理科・歯科・睡眠呼吸障害センター・健康管理センター



原三信病院附属 呉服町腎クリニック



〒813-0011 福岡市博多区中呉服町1-25
 ☎092-262-2828 FAX092-262-2853
 ✉gofukumachi@harasanshin.or.jp

● 診療時間
水曜日 14:00～17:00
 ● 診療科目
内科・人工透析

原三信泌尿器クリニック



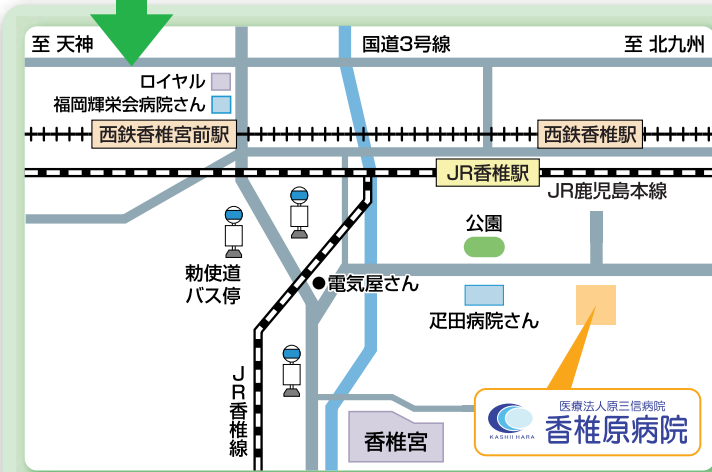
〒812-0034 福岡市博多区下呉服町2-13
 双和ビル2F(双和薬局上)
 ☎092-283-5121 FAX092-283-5131

● 診療時間
月～金曜日 9:00～13:00
14:00～17:00
 ● 診療科目
泌尿器科

シャトルバス運行しています

| | 香椎原病院発 | 千早駅発 | 原三信病院着 | 原三信病院発 | 千早駅発 | 香椎原病院着 |
|----|--------|-------|--------|--------|-------|--------|
| 午前 | 9:30 | — | 10:00 | 10:10 | 10:35 | 10:40 |
| | 11:40 | 11:50 | 12:10 | 12:20 | 12:45 | 12:50 |
| 午後 | 13:40 | 13:50 | 14:10 | 14:20 | 14:45 | 15:00 |
| | 15:50 | 16:00 | 16:20 | 16:30 | — | 17:00 |

運休日: 日曜・祝日・年末年始 ※時刻・路線は変更することがございます。詳しくは受付にてお尋ね下さい。



香椎原病院



〒813-0011 福岡市東区香椎3-3-1
 ☎092-662-1333 FAX 092-662-1330
 URL <http://www.kashiwajima.or.jp/>
 ● 診療時間 月～金曜日 9:00～13:00 14:00～17:00
 ● 診療科目 内科・リハビリテーション科

病院理念

手の暖かさの伝わる病院