

# いち・にの・さんしん

99 No. 27



病人のための病院

病院理念



作品:「草場川春景色」(撮影地:朝倉郡筑前町) 写真部 佐藤秀次

## 病院基本方針

- 一、質の高い医療の追求
- 一、居心地の良い環境の提供
- 一、心のもったサービスの実践

## 目次

- 病院にゆ〜す「ホテルドック」…………… 2
- 医学雑学講座「上部消化管内視鏡検査」…………… 3
- 職場紹介コーナー  
「認定看護師について〜がん化学療法看護認定看護師〜」 4
- 検査紹介コーナー「関節可動域テスト」…………… 5
- 香椎原病院だより・薬の豆知識…………… 6
- わが町のホームドクター…………… 7
- 病院及び関連施設のご案内…………… 8





# 病 院 に ゆ っ す

最近の  
原三信病院の  
動き

## ホテルドック

**今** を生きていくために一番大事な健康。  
現代はストレス社会といわれ、自分の健康に不安を抱く人が増えています。健康診断の目的は病気の早期発見や早期治療ではありません。健診結果をもとに健康で豊かな生活を送るために、自分の生活習慣を見つめ直す良い機会にもなります。『あの時病院に行っておけば…』と後悔しないように、身体の異常サインがでていないかきちんと自分の身体と向き合いコミュニケーションをとっていくことが大切です。

当院の宿泊ドックが2008年11月から新しく『ホテルドック』として生まれ変わりました。

### 原三信病院のホテルドックのここがすごい!!

① 次の4つのホテルからお選びいただけます。

福岡サンパレスホテル      西鉄グランドホテル  
ホテル日航福岡              ホテルオークラ福岡

「検査」と聞いただけで緊張してしまうという方の不安を、できるだけ和らげられるようにゆっくり過ごせるお部屋をご用意しております。

### ■ホテルドック料金表(1名あたり料金)

	基本料金 (円)	タイプ	広さ	自己負担 (1名あたり) (円)	合 計 (円)	宿泊キャンセル料 (円)
福岡 サンパレス ホテル	65,100	シングル	17.0m <sup>2</sup>	0	65,100	当日 2,200
		ツイン (2名)	30.0m <sup>2</sup>	0	65,100	当日 2,200
西鉄グランド ホテル		シングル	17.0m <sup>2</sup>	4,800	69,900	当日 7,900
		ツイン (2名)	22.0m <sup>2</sup>	3,800	68,900	当日 7,400
ホテル 日航福岡		シングル	17.5m <sup>2</sup>	6,600	71,700	当日 8,800
		ツイン (2名)	29.5m <sup>2</sup>	4,100	69,200	当日 7,525
ホテル オークラ福岡	シングル (ダブルベッド)	25.0m <sup>2</sup>	9,800	74,900	前日 4,160 当日 16,640	
	ツイン (2名)	30.0m <sup>2</sup>	4,500	69,600	前日 6,120 当日 12,240	

② 各ホテル自慢の美味しいお食事を提供いたします。

③ ホテルと病院間はタクシーで送迎いたします。

福岡サンパレスホテル以外は基本料金から差額が発生しますのでご確認下さい。ご夫婦やお友達同士などでツインをご利用されますと、一人当たりの負担額は少なくなります。

### ■検査項目

検 査	項 目	ホテルドック	ホテルドック レディースコース	日帰りドック
		65,100	69,300	男性 39,900 女性 40,950
身体検査	身長・体重・標準体重・肥満度・BMI・腹囲	○	○	○
呼吸器系	胸部X線(直接撮影)・肺機能	○	○	○
循環器系	心電図(安静時12誘導)	○	○	○
消化器系	胃部X線又は胃部内視鏡・腹部超音波	○	○	○
尿	蛋白・糖・潜血・ウロビリノーゲン・pH・比重・沈渣(尿中有形成分)	○	○	○
便	潜血2日法	○	○	○
血液	白血球・赤血球・血色素量・ヘマトクリット・血小板・血液像・血液型(初回のみ)	○	○	○
生化学	肝機能: GOT・GPT・γ-GTP・LDH・ALP・コリンエステラーゼ・総蛋白・アルブミン・A/G比・総ビリルビン・直接・間接ビリルビン 腎機能: 血清アミラーゼ 脂質: 総コレステロール・HDLコレステロール・LDLコレステロール・中性脂肪 その他: 尿酸・血清鉄(女性)(ホテルドックのみ)	○	○	○
糖代謝	空腹時血糖・ヘモグロビンA1c	○	○	○
動脈硬化測定	血圧脈波検査(フォロム)	○	○	-
肝炎ウイルス	HBs抗原・HCV抗体	○	○	○
免疫血清反応	炎症検査(CRP)・リウマチ検査(RA)	○	○	○
眼科	視力・眼底・眼圧	○	○	○
聴力	オーディオメーター1,000Hz・4,000Hz	○	○	○
内科	問診・聴打診・血圧測定	○	○	○
腫瘍マーカー	PSA(前立腺がん)(男性)・CA125(卵巣がん)(女性)	○	○	-
骨粗しょう症検査	骨塩定量(超音波検査)	○	○	-
婦人科	子宮頸部細胞診・内診(女性)	○	○	○
外科	直腸診	○	○	-
乳腺外科	乳房診(女性)	-	○	-
乳がん健診	マンモグラフィ・乳房超音波(女性)	-	○	-
睡眠時無呼吸	パルスオキシメータ	○	○	-

当院ならではの検査項目として、睡眠時無呼吸症候群のふるい分けのためのパルスオキシメータの検査のほか、歯科検診・歯面クリーニングもあります。さらにホテルドックの受診者のみ胸部CTが半額(4,200円)に、また大腸検査がオプションで実施できます。(大腸検査はホテルドックのみ)

### ホテルドック(1泊2日)受付から終了まで



自分自身の健康を見つめ直すためにホテルドックを受けてみませんか。受診ご希望の方は健康管理センターまでどうぞ。



■ホテルドック担当スタッフ一同  
TEL 092-291-3132

健康管理センター 科長 秦 里美



# 医学雑学講座

## 上部消化管内視鏡検査

**当**院の内視鏡センターは、日本消化器内視鏡学会指導施設に認定されており最新の医療機器を備え、正確な診断、高度な内視鏡治療を行っています。消化管内視鏡検査の件数は年間8,000件を数え、吐血・下血・消化管異物などの救急疾患に対し24時間対応可能な態勢が整っています。

上部消化管内視鏡検査は昔から「胃カメラ」として広く知られており、5～10分ほどの時間で食道・胃・十二指腸の状態を調べることが出来ます。胸焼け・みぞおちの痛み・もたれ感・食欲不振などの症状があればもちろん、35～40歳以上の方は胃がんの早期発見のため年1回程度の検査を受けていただくのが理想的です。しかし、以前検査を受けて苦手意識を持たれている方、受けたことはないが不安を持たれている方もいらっしゃると思います。

当内視鏡センターでは、出来るだけ楽な内視鏡検査を受けていただけるよう最大限の配慮をしております。最も



■検査風景

一般的なのどに局所麻酔をかけ口から検査を行う方法(経口内視鏡検査)においてもスタッフの声かけ、丁寧な内視鏡操作など様々な工夫を行っており好評をいただいております。また極めて細かい内視鏡を用い、鼻から内視鏡検査を行う方法(経鼻内視鏡検査)、鎮静剤の注射を併用した経口内視鏡検査も行っています。

経鼻内視鏡検査は、内視鏡が舌の付け根を押さえないので嘔吐反射(ゲェゲェすること)がとても軽く、楽に検査が受けられ、検査中も画面を見



■内視鏡センター カンファレンス風景

ながら会話をすることができます。ただし鼻腔が狭い、変形がある、挿入時に鼻の痛みが強い、鼻出血の可能性が高い場合などは検査が困難です。また最新機種を使用していますが、経口内視鏡と比較すると画像が見劣りし、病変の部位によっては生検(組織検査)が困難な事もあり精密検査には向きません。

鎮静剤は年齢や体重に応じ投与量を調整しますが作用には個人差があり、一定のリスクを伴うため脈拍、血液の酸素飽和度、血圧などをモニターしながら検査を行います。また検査終了後ふらつき・めまい・吐き気などを生じることがあるためしばらくお休みになっていただき経過をみます。また検査当日のお車の運転などは出来ません。

いずれの検査も経鼻内視鏡の本数、鎮静剤投与後安静にさせていただくスペースなどの都合で1日に対応できる検査数、開始時間には制約がございます。また、時間的にも十分なゆとりが必要となります。

以前の内視鏡検査でつらい思いをされた方、不安が強い方は遠慮なく検査前にご相談ください。ベストな検査方法をご提案させていただきます。



消化器科 医長 松坂 浩史



# 職場紹介コーナー

## 認定看護師について ～がん化学療法看護認定看護師～

**が**ん化学療法看護認定看護師は、化学療法（抗がん剤治療）を受ける患者様と家族を支え、納得して、安全かつ安楽に治療が継続できるようにお手伝いすることが役割です。主な活動は、がん化学療法（抗がん剤治療）分野において、熟練した看護技術と知識を用いて、水準の高い看護を実践し、看護師への指導を行い、看護師からの相談を受けることです。

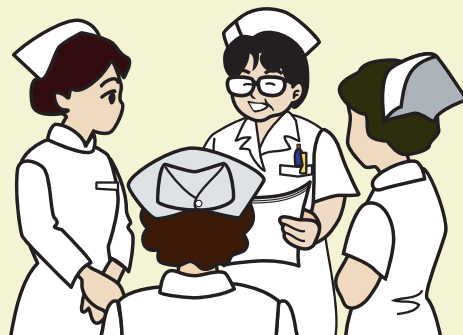


■スタッフミーティング  
（左から2番目が、がん化学療法看護認定看護師の横田）

私は2007年にごん化学療法看護認定看護師の免許を所得して、現在は、4階2病棟（血液内科病棟）に勤務し、主に血液疾患患者様の化学療法や移植治療に携わっているほか、他の部署からの化学療法についての相談にも対応しています。

化学療法は、「きつい、吐き気がある」といった患者様にとって苦痛の強い治療のひとつではないでしょうか。多くの場合、がんは経過が長く、多様な治療を必要とするため、患者様個々で経過が異なり、出現する副作用も違ってきます。そのため、患者様の身体的症状だけでなく、心理・社会的背景といった多方面より理解出来るように、医療チームでカンファレンスなどを行い、個別的な看護実践を行っています。繰り返す治療に、前向きに取り組んでいらっしゃる患者様を目の前にして、認定看護師として何かできることは？と日々模索していますが、まずは、気軽

に話せる相談相手になりたいと思っています。



患者様の生活の充実度を保ちながら治療を受けていただくため、化学療法の場合は入院から外来へと移りつつあり、当院でも外来化学療法室で治療される患者様が増えています。外来で治療する患者様は、化学療法の副作用の早期発見や対処など、ご自身の役割が大きくなります。患者様が確実に治療を受けられ、安心して自宅で過ごせるために、外来化学療法室専任の看護師や薬剤師とミーティングを重ね、勉強会などを開催しています。

今後は、入院患者様だけでなく、外来患者様とも直接お話をさせていただき、困っていることや新しい薬の情報提供、また先生に尋ねられなかった疑問への対応などを行っていきたいと思っていますので、お気軽にご相談ください。



■がん化学療法看護リンクナース

4階2病棟 主任 横田 宜子



# 検査紹介コーナー

## 関節可動域テスト

ROM-T:range of motion test

### 関節とは

2つ以上の骨が接合する部分のことで、その構成組織から3つに分類されます。

- ① 線維性関節
- ② 軟骨性関節
- ③ 滑膜性関節

不動関節…すべての関節に可動性があるとは限らず、線維性に連結された関節で①②に当たります。

(頭蓋骨や恥骨結合、胸骨結合など)

可動関節…③の滑膜性の関節で、骨・軟骨・滑膜(かつまく)・関節包(かんせつほう)・靭帯などで構成されており、周囲にはこれを動かす筋や腱が付着し、皮下組織・皮膚がこれを包むように覆っています。一般的に関節とはこのことをいいます。

### 評価目的・対象

身体の運動は神経、筋、関節などが正常に働くことによって行われており、それらに異常があると運動機能障害を起こします。その中で関節の異常は拘縮、変形などの可動域制限として起こり、姿勢や動作に多大な影響を及ぼします。それは日常生活動作に制限をきたすだけでなく、生活の質さえも低迷させる危険性を含んでいます。主治医より理学療法士の指示が出されると、理学療法士はその患者様の全身運動機能の評価を行います。そしてその結果を踏まえて、治療プログラムを検討し理学療法を実施します。その評価の中でも関節可動域テストは重要で、その異常の程度を知り、改善度を知るために理学療法の前後で測定します。

### 評価方法

ゴニオメーターという角度計を用いて測定します。

移動軸・基本軸というものが各関節において定められており、それに従って測定します。



ゴニオメーター

#### ● 足関節の場合

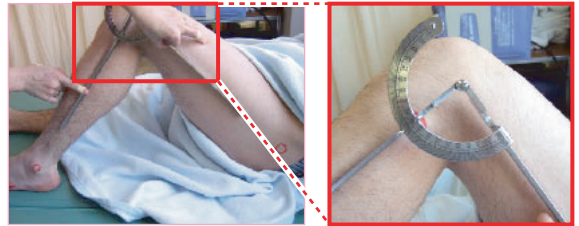
移動軸は第5中足骨 基本軸は下腿骨軸への垂線 (正常可動域は背屈20°底屈45°)



足関節背屈20°

#### ● 膝関節の場合

移動軸は腓骨小頭と外果を結ぶ線 基本軸は大腿骨 (正常可動域は屈曲130°伸展0°)



膝関節屈折90°

### 関節可動域制限とは

関節可動域制限の状態を**関節拘縮(かんせつこうしゆく)**・**関節強直(かんせつきょうちよく)**といいます。

拘縮…軟部組織の組織学的変化で主に可逆的。理学療法によって比較的改善が可能です。

強直…軟部組織の線維化や関節の構築学的変化が主で不可逆的です。

- 評価において制限が認められ、かつ拘縮と判断された場合には、理学療法として関節可動域運動(他動運動・自動運動・ストレッチングなど)を実施します。

### 用語解説 理学療法

検査、測定、評価に基づき、何らかの疾病、傷害(スポーツを含む)などに起因する機能・形態障害に対する運動療法による筋力、関節可動域、協調性といった身体機能、および温熱、水、電気などの物理療法による疼痛、循環などの改善を図る治療科学です。また能力障害が残ったとき、基本的動作や日常生活活動を改善するための指導、そして社会生活を送る上で不利な要素を少なくするための福祉用具の選定や住宅改修・環境調整、在宅ケアなどが含まれます。当院では、これに加えて呼吸理学療法も実施しております。

※検査に際してご不明な点がございましたら、御気軽に医療スタッフにお尋ね下さい。

リハビリテーション科 科長 野田 康樹





## リハビリテーション科

リハビリテーション科では、患者様の状態に合わせてリハビリテーションを行っていきます。

理学療法士は、寝返り・起き上がり・起立・歩行などの基本的動作訓練を、作業療法士は食事・更衣・整容・入浴・排泄などの日常生活活動訓練を、言語聴覚士はコミュニケーションと摂食・嚥下訓練を行っていきます。医師・病棟スタッフ・リハビリスタッフ・管理栄養士・メディカルソーシャルワーカー等が、毎月1回集まり、患者様やご家族からの意見をもとに、患者様がより良い生活が出来るように、チームアプローチをしていきます。

また、退院後にも継続してリハビリテーションが必要となる方の場合は、外来リハビリ、訪問リ

ハビリ、通所リハビリなどの在宅部門と連携して、安心してご自宅での生活ができる体制を整えております。より詳しい情報が必要な方はシャトルバスなどを利用しての見学も可能ですので、医療連携室にお問い合わせ下さい。



リハビリテーション科 梅崎 浩嗣

## 薬の豆知識

### 湿布薬の使い方

**湿** 布薬には以下の3種類があります。

●冷湿布:メントール(ハッカの成分)などの冷感成分が入っており、患部を冷やして腫れや痛みをとります。打ち身やねんざなど急性の症状に使用します。

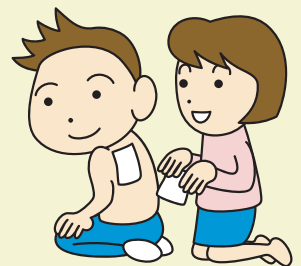
●温湿布:トウガラシエキスなどの温感成分が入っており、血行を良くし、筋肉の緊張をやわらげます。肩こりや腰痛などの慢性的な痛みを使用します。はがした後もしばらく温感効果が残りますので、入浴時は入浴30分前までにはがし、入浴後はほてりが鎮まってから使用します。

●鎮痛剤入り湿布:痛み止めの成分が入っており、貼った時に「ヒヤッ」としますが、患部を冷やすものではありません。鎮痛・消炎の成分(飲み薬・坐薬・注射)で過敏症状を起こした事がある人は、

使用の際に医師や薬剤師に相談して下さい。

#### 湿布使用上の注意

- ①皮膚がぬれている場合は、患部を拭いてから使用しましょう。
  - ②長時間の使用は、皮膚に負担をかけるので避けましょう。
  - ③皮膚の弱い方は、早目にはがしましょう。
  - ④傷や湿疹など、肌に異常のあるような部位に貼ることは避けましょう。
- 痛みは、体に何らかの異常が起こっていることを知る大切な信号です。痛みが長引く時、強い痛みが続く時は早めに医師の診察を受けましょう。



薬剤科 松岡 奈緒子



# わが町のホームドクター

ホームドクターのご紹介をさせていただきます。私たちは、地域の先生方と協力して皆様のお役に立つよう努めています。どんなことでもホームドクターにご相談ください。

※ 診療時間は各施設にお問い合わせくださいますようお願いいたします。



施設名

## 医療法人 大串クリニック

登録医 大串 秀明

住所 福岡市中央区天神3-7-31  
N天神ビル1F

電話番号 092 (712) 6008

診療科 内科、胃腸科



施設名

## 医療法人 河野整形外科クリニック

登録医 河野 渉

住所 福岡市博多区博多駅東2-2-2  
博多東八二ビル 3F

電話番号 092 (481) 7200

診療科 整形外科・外科・リウマチ科  
リハビリテーション科



施設名

## もとこクリニック祇園

登録医 中手 素子

住所 福岡市博多区祇園町2-8  
リアン祇園ビル 2F

電話番号 092 (282) 4114

診療科 内科、呼吸器内科、消化器内科、  
循環器内科、精神科、心療内科



施設名

## 伊東外科医院

登録医 伊東 文明

住所 福岡市博多区博多駅南5-11-16

電話番号 092 (431) 7685

診療科 外科、整形外科



施設名

## まつしまメンタルクリニック

登録医 松島 道人

住所 福岡市博多区博多駅東1-13-17  
松岡ビル 2F

電話番号 092 (432) 6110

診療科 精神科、心療内科



施設名

## よしかわ内科医院

登録医 吉川 浩一

住所 福岡市東区香椎駅前2-1-8

電話番号 092 (681) 8811

診療科 内科、呼吸器科、心療内科



※ここで紹介する先生方は、当院の開放型病院制度（医院・クリニックの医師が当院において共同で診療ができる）の登録医になって頂いている先生です。



### 編集後記

花の便りもあちこちで聞かれる時候になってまいりました。

今回の「病院にゆ〜す」ではホテルドックについて取り上げましたが、当院は地域の皆様の健康の維持・増進、病気の早期発見・治療を目指して、この他にも様々な取り組みを行っています。

今後も紙面を通じて、その活動を紹介していく予定です。この広報誌に関する皆様の感想を、ご意見箱を通じてお聞かせ頂ければ幸いです。

ご意見箱は1階の公衆電話の隣をはじめ、各病棟に設置しております。

広報委員会 委員長 原 直彦

# 病院及び関連施設のご案内



## 原三信病院

〒812-0033 福岡市博多区大博町1-8  
 ☎092-291-3434 FAX092-291-3424  
 URL <http://www.harasanshin.or.jp>  
 ✉info@harasanshin.or.jp

日本医療  
機能評価機構  
認定病院

### ●診療時間

月～金曜日 9:00～13:00・14:00～17:00 土曜日 9:00～13:00

※日・祝祭日および8月15日・12月31日～1月3日はお休みです。但し、急患の患者様は、救急外来にて診察いたします。

### ●診療科目

総合診療科・循環器科・消化器科・呼吸器科・糖尿病科・外科・血液内科・  
 腎臓内科・脳神経内科・整形外科・脳神経外科・泌尿器科・産婦人科・放射線科・  
 麻酔科・臨床病理科・歯科・睡眠呼吸障害センター・健康管理センター



## 原三信病院附属 呉服町腎クリニック



〒813-0011 福岡市博多区中呉服町1-25  
 ☎092-262-2828  
 FAX092-262-2853  
 ✉gofukumachi@harasanshin.or.jp

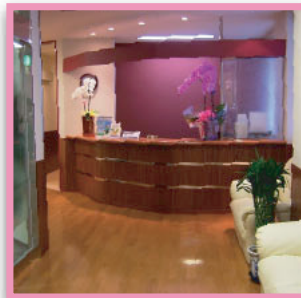
### ●診療時間

水曜日 14:00～17:00

### ●診療科目

内科・人工透析

## 原三信泌尿器クリニック



〒812-0034 福岡市博多区下呉服町2-13  
 双和ビル2F(双和薬局上)  
 ☎092-283-5121  
 FAX092-283-5131

### ●診療時間

月～金曜日 9:00～13:00  
 14:00～17:00

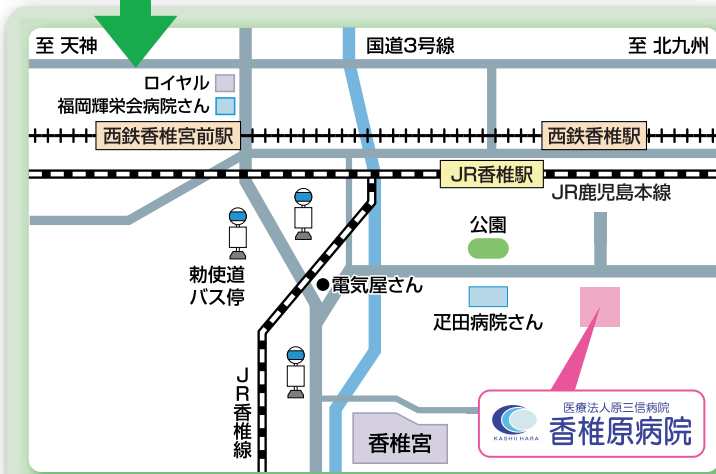
### ●診療科目

泌尿器科

## シャトルバス運行しています

	香椎原病院発	千早駅発	原三信病院着	原三信病院発	千早駅発	香椎原病院着
午前	9:30	—	10:00	10:10	10:35	10:40
	11:40	11:50	12:10	12:20	12:45	12:50
午後	13:40	13:50	14:10	14:20	14:45	15:00
	15:50	16:00	16:20	16:30	—	17:00

運休日:日曜・祝日・年末年始 ※時刻・路線は変更することがございます。詳しくは受付にてお尋ね下さい。



## 香椎原病院



日本医療  
機能評価機構  
認定病院

〒813-0011 福岡市東区香椎3-3-1  
 ☎092-662-1333 FAX 092-662-1330  
 URL <http://www.kashihara.or.jp/>

●診療時間 月～金曜日 9:00～13:00 14:00～17:00

●診療科目 内科・リハビリテーション科

### 病院理念

手の暖かさの伝わる病院