

いち・にの・さんじん



原三信病院 広報誌

January 2013 NO.42

病人のための病院

病院理念



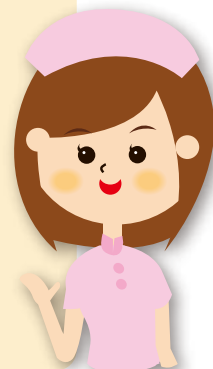
作品:「臥龍梅」(撮影地:福岡県大牟田市) 写真部 佐藤 秀次

病院基本方針

一、質の高い医療の追求
一、居心地の良い環境の提供
一、心のもったサービスの実践

目次

- 健康管理センターにゆ〜す「特定保健指導について」… 2
- 医学雑学講座「慢性硬膜下血腫」…………… 3
- THEプロフェッショナル「リンパ浮腫の治療について」… 4
- 検査紹介コーナー「尿素呼気試験」…………… 5
- 香椎原病院だより・食のヒミツ…………… 6
- 呉服町腎クリニックからのお知らせ…………… 7
- 病院及び関連施設のご案内…………… 8





特定保健指導について

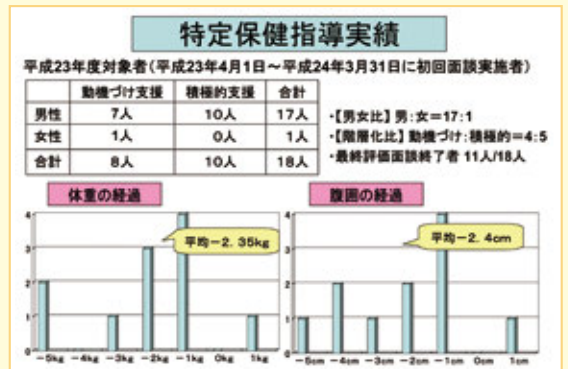
特定保健指導とは平成20年4月から始まった、医療保険者が特定健康診査の結果により健康の保持に努める必要がある人に対して行なう、生活改善を含めた健康増進への支援のことをいいます。特定健康診査の結果から、腹囲・BMI・血圧・血液データ・喫煙の有無などの内臓脂肪型肥満に着目したリスク要因に応じ、対象者が選定されます。

当センターでは、契約企業における特定保健指導該当者に対して、特定保健指導を実施しています。毎日の生活の積み重ねが、私たちの健康を作り、支えています。「最近お腹まわりが気になってきたなあ」「やせなきゃとは思っけど、何をしたらいいのかな?」など、少しでも疑問・関心をお持ちの方、私たちがサポートさせていただきます。

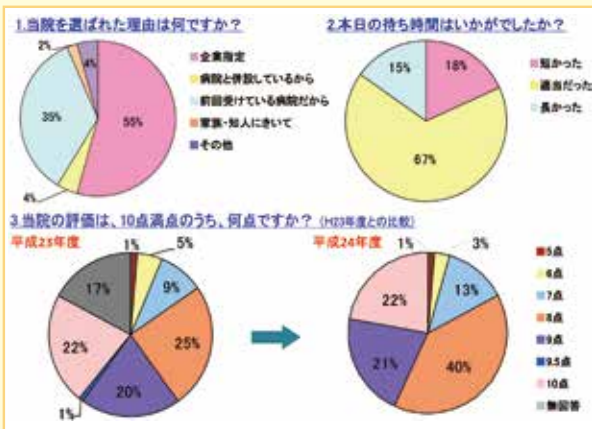
健康保険組合や健康管理センターからご案内が来た方は、この機会にぜひお気軽にご連絡ください。保健師をはじめスタッフ一同、心よりお待ちしております。

●健康管理センター お問い合わせ
☎092-291-3132(直通)

保健師 内藤 しのぶ



平成24年度 待ち時間アンケートについて

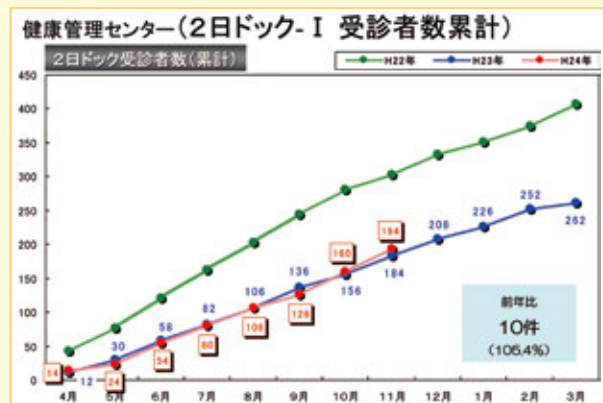
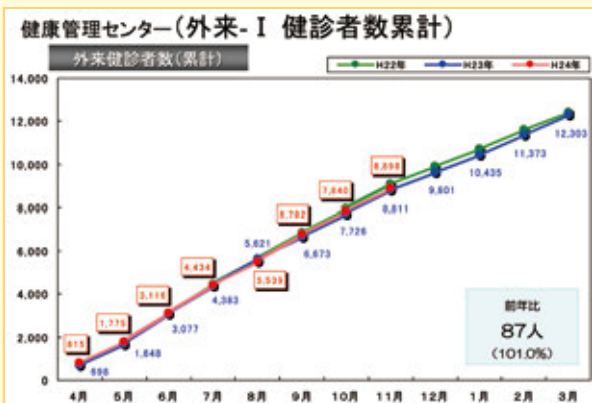


★ご意見、ご要望など...

- ・受診場所に行くのに、通路がわかりづらい
- ・待ち時間を改善してほしい
- ・検査着に小さいサイズがあるとうれしいです
- ・受診者の気持ちを大事にしていた
- ・待合室のテレビで流されているビデオに癒された
- ・センターの皆さまが温かく、環境も清潔感のある感じだった

11月5日～11月10日の6日間、当センターを受診された外来健診受診者を対象にアンケート調査を行いました。258名の受診者のうち、211名(82%)から回答をいただきました。その結果の一部を掲載しております。

平成24年度 統計





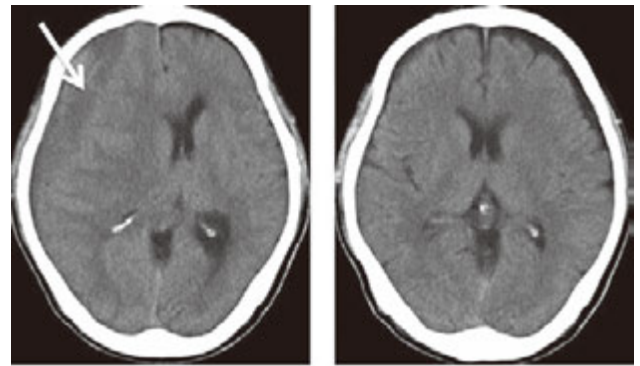
医学雑学講座

慢性硬膜下血腫

脳 神経外科疾患の3回目は、頭部外傷で発症する疾患の中から慢性硬膜下血腫についてご説明いたします。慢性硬膜下血腫とは、頭部打撲直後は症状も軽微で、CTでも異常が認められないような方が、慢性期（通常は1～2ヶ月後）になって、頭蓋骨の下にある硬膜という脳を覆う膜と脳との隙間（硬膜下腔）に薄い被膜で覆われた血液（血腫）が徐々にたまり、症状が出現する病気です。

血腫が脳を圧迫することで、頭痛や吐き気、手足の脱力、しびれ、言葉がしゃべりにくい、物忘れがひどくなった、尿を漏らすなど様々な症状が出現します。また、歩く時に傾く、箸や茶碗が持ちにくくなった、会話がおかしくなったなどの症状で受診される方もいらっしゃいます。特に高齢者や脳梗塞・心筋梗塞などの予防のために、血液をさらさらにする薬（抗凝固薬や抗血小板薬）を内服されている方は発生頻度が高くなるので、注意が必要です。

この疾患は頭部CTを撮影することですぐに診断ができますので、頭を打ってから1ヶ月以上経過しているけれど、何となく調子がすぐれないという方は脳神経外科外来を受診してください。



手術前

手術後

慢性硬膜下血腫は一側性のことが多いですが、まれに両側性（約10%）のこともあります。治療は穿頭術という、頭皮を3～4cm切開し、頭蓋骨に1～2cmの小さな穴を開けて、その穴から硬膜下にたまった血液を洗浄、除去する手術を行ないます。慢性硬膜下血腫が原因で出現した症状は、手術することですっきりと回復することが多く、しかもこの手術は局所麻酔で可能ですので、100歳を超えるようなご高齢の方でも、この病気が見つければ手術をお勧めしています。

90%の方が1回の手術で治癒しますが、10%の確率で再発することがあるといわれているので、手術後も注意深く経過を見守る必要があります。もし再発した場合は、再度、穿頭術を行ないますが、再発を繰り返す場合や急性の出血を起こした場合は、全身麻酔下で頭を大きく開けて（開頭術）、血腫やその被膜を摘出しなければなりません。



脳神経外科 部長 庄野 禎久



リンパ浮腫の治療について

医療用のリンパドレナージって何が違うの？

最近、リンパドレナージという言葉をよく耳にするようになりました。エステや一般のマッサージ店などでも、リンパドレナージという表記を使っている所がたくさんあります。

私たちがリンパ浮腫治療で行なっている^{ようしゅ}用手的リンパドレナージは、エステなどで行なっているものとは大きく違います。実際に用手的リンパドレナージを受けられた患者様はその違いをご理解いただけるのですが、そうでない方はその違いがわかりません。手術でリンパ^{かくせい}節廓清を行なってむくんでいる患者様や生まれつきリンパ管やリンパ節の発育形成不全などでむくみがある患者様の皮膚はとてもデリケートなので、強い刺激を与えると皮膚を傷つけることがあり、感染の原因になることもあります。

また、リンパ液を流す方向もその方の病気や手術の内容・状態によって異なり、きちんと把握して行なわないと逆にむくみをひどくさせてしまうことがあります。そのため、専門的知識を習得したスタッフによる施術が必要となります。

リンパ浮腫の治療って何？

当院リンパ浮腫外来では、保存的療法である複合的理学療法に日常生活指導を加えた複合的治療を行なっています。

複合的理学療法は国際リンパ学会において標準治療と認められ、現在のリンパ浮腫治療の基礎とされています。複合的理学療法は4つの柱から成り立ち、①から④を組み合わせ、患者様の病歴などを確認し、浮腫の状態・程度などを評価して、治療を行なっていきます。

- ① **スキンケア** (皮膚を観察し、保湿やケアを行なうこと)
- ② **用手的リンパドレナージ** (溜まっているリンパ液を健康なリンパ管に誘導してむくみを軽減させること)

③ **圧迫療法** (スリーブやストッキング、包帯などでむくみのある部位を圧迫すること)

④ **圧迫下での運動療法** (スリーブやストッキングなどで圧迫した状態で運動し、筋肉のポンプ作用を利用することでリンパ液の排液効果を高めること)

弾性着衣 (スリーブやストッキングなど) **[写真1]** や弾性包帯は種類や圧なども異なるため、着脱方法や注意事項をきちんと理解したうえで使用しないと、皮膚を傷つけたり、むくみがひどくなることがあります。そのため、専門スタッフがその方に合ったものを選びます。

■写真1
(上肢用のスリーブ、グローブ、ミトン)



リンパ浮腫の治療は保険が使えるの？

現在リンパ浮腫治療 (複合的理学療法) は、保険適用ではありません。そのため、各施設によって治療費が異なります。圧迫療法で使用するスリーブやストッキング、包帯などは平成20年度より保険適応になりましたので、詳しくは担当スタッフにお尋ねください。

リンパ浮腫治療はセルフケアが中心で、患者様の理解やご家族の協力が必要になります。患者様の苦痛や負担が少しでも軽くなり、豊かな日常生活が送れるよう、これからも患者様に寄り添いながら一緒にケアに取り組んでいきたいと考えています。



外科外来 看護師 多田 仁美



検査紹介コーナー

尿素呼気試験って、どんな検査？

目的

胃・十二指腸潰瘍を発症させる要因に、ピロリ菌の存在が関与しています。ピロリ菌はウレアーゼという酵素により、胃の中の尿素を分解してアンモニアと二酸化炭素を生成します。この呼気中の二酸化炭素を測定することでピロリ菌の有無を検査します。

検査時間

検査時間は約25～30分で、結果が出るまでは7～8分を要します。

検査方法・手順

- 1 検査薬服用前に専用パックへ呼気を吹き込みます。
(深呼吸をせずに、普通の呼吸状態で息を10秒間止めてから呼気を採取します)
- 2 検査薬を服用します。
- 3 体の左側を下にして、5分間横になります。
- 4 その後、15分間座って待ちます。
- 5 もう一度専用パックに呼気を吹き込みます。
- 6 服薬前と後の呼気を専用機器にて測定、判定します。

注意事項

原則的に空腹状態で検査をします。最低8時間以上は空腹であることが必要です。水に関しては、検査開始2～3時間前までは飲むことが可能です。喫煙に関しては、検査開始30分～1時間前までは検査に影響がありません。

用語解説

胃・十二指腸潰瘍: 胃液に直接さらされる胃や十二指腸粘膜に発生する粘膜よりも深い組織の欠損が、胃・十二指腸潰瘍です。

粘液層と粘膜上皮細胞層にある粘膜防御因子、胃液(胃酸、ペプシンなど)、アルコール、細菌などの攻撃因子とのアンバランスが胃・十二指腸潰瘍の成因と考えられています。

ピロリ菌: 正式名は、ヘリコバクター・ピロリ(Helicobacter pylori) 菌
ピロリ菌は人間の胃の中に住んでいる細菌です。1980年代に発見されましたが、この菌が胃潰瘍・十二指腸潰瘍の原因となっているということが、近年明らかになってきました。



ヘリコバクター・ピロリ菌

2～3×0.45μmの細菌で、図のように数本のしっぽがあります。このしっぽをヘリコプターのように回転させて移動することから、ヘリコバクター・ピロリ(正式名 Helicobacter pylori)と名付けられました。

※検査に際してご不明な点がございましたら、お気軽に医療スタッフにお尋ねください。

臨床検査科 生理検査室 主任 佐藤 早見



■ 分析装置



■ 一般的な検査風景



香椎原病院は地域とのふれあいを大切にしています

香椎原病院には、地域活動連携室という部署があります。この部署は、地域活動を担う広報部門で、地域と病院を繋げる窓口として活動しています。

地域活動は広範囲にわたり、職員による出前講座の開催、公民館や集会所での健康教室や講話など年100回を超える活動を行なっています。また、病院には校区の中学や高校の生徒さん達が病院見学や職場体験に訪れ、学校教育における社会人授業には、こちらから出向いて医療職についてお話させていただいています。さらに、校区の季節行事への参加も進



めており、毎年開催される「病院祭」では多くの地域の方々にご参加いただいています。地域活動連携室と

しては、地域の高齢者の方々に生きがいや笑顔をもたらし、未来を夢みる生徒さん達には医療の仕事のやりがいを感じてもらいたいと思っています。これらの活動を通して地域の方々と寄り添い、皆さまと共に



生活を豊かにすることができるよう、病院のモットーである「手の暖かきの伝わる病院」を目指して、地域活動に取り組んでいきたいと思ひます。



地域活動連携室 主任 石川 和幸

食のヒミツ



骨を丈夫に

骨粗しょう症をご存知ですか？ 骨粗しょう症とは、骨の量が減少してもろくなり骨折しやすくなった状態のことです。骨の量は成人期をピークに、次第に減少していきますので、注意が必要です。

骨太ライフの食事とは？

- ①カルシウムを十分に(カルシウムは骨の材料です)
例) 乳製品、魚介類、大豆製品、青菜、海藻など
- ②ビタミンDを摂る(カルシウムの吸収を助けます)
例) 肉や魚の肝臓、バター、卵黄、きのこ類など
- ③たんぱく質は適量で(摂りすぎは体内でのカルシウムの利用を低下させます)
- ④塩分、リン、アルコール、タバコは控えめに(カル

- シウムの利用を低下させます)
- 生活習慣病予防のためにも過剰な摂取は望ましくありません。リンは穀類(ごはんなど)や肉、卵に含まれる他、加工品やインスタント食品にも添加物として使用されています。減塩も考慮すると、ハム・ソーセージ・練り製品・インスタント食品・スナック菓子類の常食は控えましょう。
- 食事の他には、カルシウムを骨にたくわえて骨の新陳代謝を高める運動と、ビタミンDを作る日光浴がおすすめです。



栄養科 科長 石崎 律子



呉服町腎クリニックからのお知らせ

呉服町腎クリニックのご紹介

呉服町腎クリニックについて

原 三信病院附属呉服町腎クリニック(診療所)は、地下鉄箱崎線(2号線)の呉服町駅4番出口から約50mの距離にあります。建物の1階から3階までを使用しており、1階は受付・診察室・レントゲン室・心電図室・患者様の待合室・患者様の着替えと荷物置き場・医局などがあります。

2階と3階には、血液透析治療機械(および治療用ベッド)があわせて52台設置されています。週3回1回5時間の血液透析を月・水・金の昼の部(8:50~15:30の間)・夜の部(15:50~22:30の間)、および火・木・土の昼の部(時間帯は同じ)・夜の部(時間帯は同じ)の4つに分けて行なっています。外来診療は、水曜日午後を中心に行なっています。



主任 津村



重田



谷口



左:井上 右:永田

臨床工学技士のご紹介

呉 服町腎クリニックの臨床工学技士は、安全で確実な透析医療を提供するために水・透析液の管理、透析機械の保守点検・修理・定期消耗品部品の交換などを細心の注意のなかで行なっています。

また、個々の患者様の透析効率算出評価や透析中の事故予防のために、医師・看護師スタッフとの緊密な連携を行なっております。



嶽本



斉藤



高橋



荒川



真鍋

編集後記

新年あけましておめでとうございます。今回はTHEプロフェッショナルのコーナーでリンパドレナージについて取り上げました。当院には、より専門性に特化した認定看護師や専門看護師が数多く活躍しています。高度な技術や看護を皆様にご提供できるよう、病院全体でこのような職員の育成に努めておりますので、今後も広報誌を通してご紹介させていただきたいと思っております。

この広報誌に関する皆さまのご感想を、ご意見箱を通じてお聞かせいただければ幸いです。

ご意見箱は1階の公衆電話の隣をはじめ、各病棟に設置しております。 広報・連携委員会 委員長 原 直彦

病院及び関連施設のご案内



原三信病院

〒812-0033 福岡市博多区大博町1-8
 ☎092-291-3434 FAX092-291-3424
 URL <http://www.harasanshin.or.jp>
 ✉ info@harasanshin.or.jp



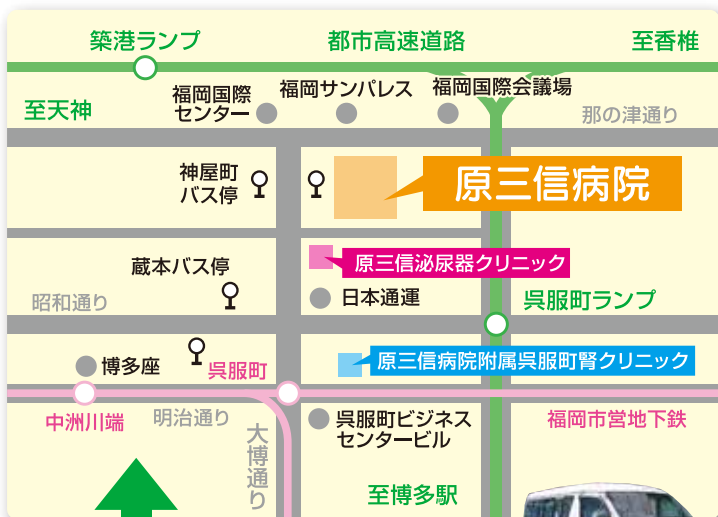
● 診療時間

月～金曜日 9:00～13:00・14:00～17:00 土曜日 9:00～13:00

※日・祝祭日および8月15日・12月31日～1月3日はお休みです。但し、急患の患者様は、救急外来にて診察いたします。

● 診療科目

総合診療科・循環器科・消化器科・呼吸器科・糖尿病科・外科・血液内科・
 腎臓内科・脳神経内科・整形外科・脳神経外科・泌尿器科・婦人科・放射線科・
 麻酔科・臨床病理科・歯科・睡眠呼吸障害センター・健康管理センター



原三信病院附属 呉服町腎クリニック



〒813-0011 福岡市博多区中呉服町1-25
 ☎092-262-2828 FAX092-262-2853
 ✉ gofukumachi@harasanshin.or.jp

- 診療時間 水曜日 14:00～17:00
- 診療科目 内科・人工透析

原三信泌尿器クリニック



〒812-0034 福岡市博多区下呉服町2-13
 双和ビル2F(双和薬局上)
 ☎092-283-5121 FAX092-283-5131

- 診療時間 月～金曜日 9:00～13:00 14:00～17:00
- 診療科目 泌尿器科

シャトルバス運行しています

	香椎原病院発	千早駅発	原三信病院着	原三信病院発	千早駅発	香椎原病院着
午前	9:30	—	10:00	10:10	10:35	10:40
	11:40	11:50	12:10	12:20	12:45	12:50
午後	13:40	13:50	14:10	14:20	14:45	15:00
	15:50	16:00	16:20	16:30	—	17:00

運休日: 日曜・祝日・年末年始 ※時刻・路線は変更することがございます。詳しくは受付にてお尋ね下さい。



香椎原病院



日本医療機能評価機構認定病院
 〒813-0011 福岡市東区香椎3-3-1
 ☎092-662-1333 FAX 092-662-1330
 URL <http://www.kashiihara.or.jp/>
 ● 診療時間 月～金曜日 9:00～13:00 14:00～17:00
 ● 診療科目 内科・リハビリテーション科

病院理念 手の暖かさの伝わる病院