

# いち・にの・さんしん



日本医療機能評価機構  
認定病院

原三信病院 広報誌

July 2013 NO.44

病人のための病院

病院理念



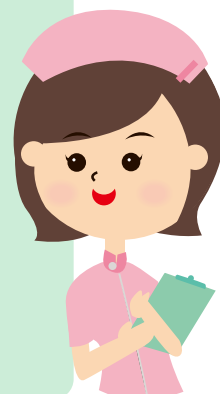
作品:「花火」(撮影地:福岡市西区今宿) 写真部 平原 俊吾

## 病院基本方針

- 「質の高い医療の追求
- 「居心地の良い環境の提供
- 「心のこもったサービスの実践

## 目次

- 病院にゆ〜す「新しいドクターの紹介」…………… 2
- 医学雑学講座「悪性脳腫瘍」…………… 3
- THEプロフェッショナル「診療情報管理士」…………… 4
- 検査紹介コーナー「前立腺超音波検査」…………… 5
- 香椎原病院だより・食のヒミツ…………… 6
- 呉服町腎クリニックからのお知らせ…………… 7
- 病院及び関連施設のご案内…………… 8





# 病 院 に ゆ っ す

最近の  
原三信病院の  
動き

## 新しいドクターの紹介

平成25年度4月、原三信病院に新たに20名の医師が赴任しましたので、ご紹介させていただきます。  
院内で見かけた際は、どうぞお気軽に声をおかけください。



消化器科

むかい こうじ  
**向井 康二**

出身校:平成18年 九州大学卒



消化器科

いわおり さ  
**岩尾 梨沙**

出身校:平成19年 鹿児島大学卒



消化器科

いわた まゆこ  
**岩田 真悠子**

出身校:平成22年 福岡大学卒



循環器科

たけなかり さ  
**竹中 理紗**

出身校:平成22年 鹿児島大学卒



呼吸器科

ふるやま かずと  
**古山 和人**

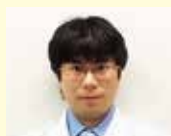
出身校:平成12年 九州大学卒



総合診療科

たにあい ひろあき  
**谷合 啓明**

出身校:平成12年 香川医科大学卒



総合診療科

おおにし はちろう  
**大西 八郎**

出身校:平成14年 愛知医科大学卒



総合診療科

えいらく くみつ  
**永樂 訓三**

出身校:平成16年 広島大学卒



腎臓内科

すえひろ たかいち  
**末廣 貴一**

出身校:平成11年 九州大学卒



外 科

ひらぬま まさあき  
**平沼 正明**

出身校:平成21年 帝京大学卒



整形外科

さきむら りく  
**崎村 陸**

出身校:平成9年 九州大学卒



整形外科

ながの さとし  
**永野 賢**

出身校:平成18年 神戸大学卒



整形外科

おおいし ひでかず  
**大石 秀和**

出身校:平成20年 愛知医科大学卒



泌尿器科

みやざき ひろなり  
**宮崎 啓成**

出身校:平成19年 川崎医科大学卒



泌尿器科

こばやし たけし  
**小林 武**

出身校:平成20年 藤田保健衛生大学卒



泌尿器科

やまさき こうじ  
**山崎 浩司**

出身校:平成20年 鳥取大学卒



泌尿器科

ふじの みつえ  
**藤野 充絵**

出身校:平成21年 福岡大学卒



放射線科

そえだ ひろやす  
**添田 博康**

出身校:平成2年 熊本大学卒



放射線科

むとう えみ  
**武藤 絵美**

出身校:平成15年 山口大学卒



研修医

かきもと まさき  
**柿本 聖樹**

出身校:平成24年 福岡大学卒





# 医学雑学講座

## 悪性脳腫瘍

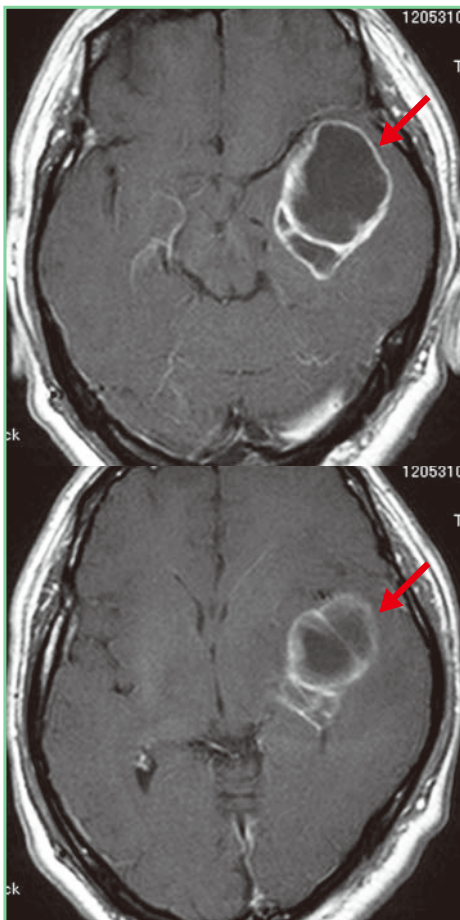
**脳** 神経外科疾患の5回目は、悪性脳腫瘍についてご紹介いたします。悪性脳腫瘍とは文字通り、脳にできる悪性の“できもの”のことです。これには脳のなかにもともとあった細胞が変化して腫瘍になったもの（原発性脳腫瘍）と肺がんや乳がん、大腸がんなど他の臓器のがんが脳に転移してできたもの（転移性脳腫瘍）があります。

原発性脳腫瘍で最も多いのは、グリオーマ（しんけいこうしゅ神経膠腫）と呼ばれる腫瘍です。これは脳を形作るグリア細胞から発生する腫瘍で、小児から高齢者まですべての年代で発生する可能性があります。グリオーマの治療にはまず手術による腫瘍の摘出、診断の確定が重要です。



腫瘍は可能な限り手術で摘出することが望ましいのですが、腫瘍細胞は脳のなかから発生し、しばしば周囲の脳に染み込むように発育しているため、全摘出が難しいことがあります。グリオーマの悪性度は様々で、手術で全摘出できればほとんど再発することがない良性に近いものから、手術後に放射線治療や化学療法を行ってもすぐに再発し、生命を脅かすような悪性度の高いものもあります。

これらの悪性脳腫瘍で最も多い症状の一つは頭痛です。頭痛はとくに朝に強い傾向があり、吐き気や嘔吐を伴うことがあります。そのほか、どちらか片方（右側か左側）の手足の力が入りにくい、感覚が鈍い、目が見にくい、言葉がしゃべりにくいなどの症状が出現し、徐々に悪化する場合には注意が必要です。また、手足のけいれんや意識の障害が突然に現れるてんかん発作で発症することもあります。悪性脳腫瘍があるかどうかは、CTやMRIを撮影することですぐにわかりますので、これらの症状にお気づきの場合は、すぐに脳神経外科外来に相談してください。



■ 原発性脳腫瘍（グリオーマ）のMRI画像



脳神経外科 部長 庄野 禎久



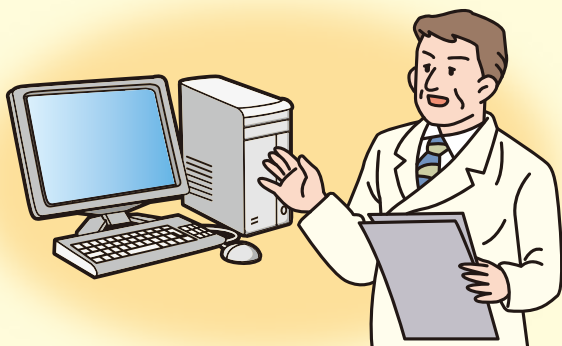
## 診療情報管理士

**診** 療情報管理士は、診療を受けられた患者様の診療記録や診療情報を適切に管理して、そこに含まれる情報を活用することによって、医療の安全管理や質の向上等に寄与していく専門的な医療従事者です。

日本では昭和47年、(社)日本病院会が2年間の通信教育で、臨床医学等に関する基礎課程と疾病分類や医療情報に関する専門課程を習得する診療記録管理士コースを開設しました。平成8年に、その名称を診療情報管理士に変更し、その後、通信教育だけでなく、(社)日本病院会が認定した大学や専門学校でも診療情報管理士の認定試験を受験できるようになりました。平成25年1月現在で大学24校、専門学校50校が受験指定校となっています。平成12年以降、診療情報管理士の必要性が高まり、受講者が大幅に増加しました。平成24年5月現在、約25,000名が認定され、医療機関等で幅広い業務にあたっています。当院でも13名が認定を受け、うち2名で診療情報管理係として診療記録の管理業務にあたっています。

### 原三信病院での業務

診療記録の管理に関する業務では、退院された患者様の診療録(電子カルテ)の量的点検・スキャナー取込文書の監査・退院サマリー(入院中の記録を要約したもの)の内容が適切であるかを確認



■左から 高武、南

する業務などがあります。また退院サマリーに記載されている病名を、WHO(世界保健機関)が発行し世界的に使用され、DPC(医療費の包括請求の制度)にも使用されている病名分類コード(ICD-10)に基づいてコード化し、また行なわれた手術は、日本版ICD-9-CMに基づいてコード化します。コード化することにより診療情報が有効的に利用できるようにしています。また、がん対策基本法が平成18年に制定され、がん対策の基本となる必要なデータを得ることが求められました。当院でも平成20年9月から院内がん登録を開始し、さらに福岡県がこれまで中止していた地域がん登録を、平成23年に再開したことに伴い当院でも登録を始めました。

がん登録に関しては、2名に加えて、医事係・泌尿器科データマネージャー・血液内科クラークなど他職種の7名で協力して登録を行なっています。院内がん・地域がん登録ともに国際基準であるICD-O(国際疾病分類腫瘍学)・UICC(悪性腫瘍の分類)に基づいてコード化しており、これからのがん対策への活用や福岡県民へ情報提供が期待されます。現在、業務はいろいろな広がりが出てきており大変ではありますが、医療の質の向上や安心で安全な医療の一旦を担えていければと考え、さらに努力をしていきたいと思っています。

事務部 医事課診療情報管理係 高武 秀子  
南 文乃





# 検査紹介コーナー

## 前立腺超音波検査って、どんな検査？

### 検査目的

前立腺の形や大きさ、また前立腺内部及び周囲の状態を超音波で調べる検査です。腹部から行なう通常のエコー検査では、前立腺の詳細は分かりづらいですが、肛門より専用の深触子を挿入することにより、前立腺の近くに超音波の機械をあてることができるので、前立腺内部の情報を得ることができます。前立腺の大きさを計測することも可能ですし、前立腺癌を診断するのにも役に立つ検査です。

### 検査時間

約5～15分程で終了しますが、場合によっては長くなることもあります。  
(主治医と一緒に行ないますので、主治医が来るまで待ち時間がかかります)

### 検査方法・手順

以下の手順で検査・撮影をします。

- 1 ズボンと下着を脱いで、検査用の下着に着替えていただきます。
- 2 検査用のイスに座っていただきます。
- 3 主治医が来たら仰向けになり、足を広げて持ち上げた状態(碎石位:お産のような格好)になっていただきます。
- 4 肩の力を抜き、体を楽にしておいてください。  
主治医が肛門から探触子をゆっくりと入れていきます。
- 5 主治医が探触子をゆっくりと前後させて前立腺などの観察を技師と共に  
行なっていきます。
- 6 観察が終わりましたら深触子を抜きます。
- 7 お尻をティッシュで拭いて、下着を着替えてください。
- 8 服装を整えて検査終了です。



■ 超音波装置



■ 探触子

### 注意事項

- 便が直腸内に停滞していますと、内部が良く見えづらい場合がありますので、検査前にはできるだけ排便を済ませていたほうがよろしいです。
- 痔瘻があつたり、最近、痔瘻の手術等をされた方は、検査前に検査者に申し出てください。
- 検査中や検査後に気分が悪くなつたり、めまいがしたら主治医や技師・看護師に申し出てください。

検査者だけでは、良い検査はできません。より良い検査を行なうために患者様と検査者が協力して検査していければと思っております。何卒、ご協力のほど宜しくお願いいたします。

### 用語解説

- **前立腺癌**: 前立腺に発生する男性特有の癌です。外腺より発生すると考えられており95%が腺癌です。
- **痔瘻**: 肛門の周囲が化膿し、切開や自然に膿がでたあと穴がふさがらず、いつまでもそこから膿が出続けたり、直つたと思つたらはれてきて、繰り返し膿がでるような症状のことです。

※検査に際してご不明な点がございましたら、お気軽に医療スタッフにお尋ねください。

診療技術部 超音波検査科長代行 廣門 将一





## 在宅部門「かしいの杜」ご紹介

**香** 椎原病院の在宅部門である「地域ケアセンター **かしいの杜**」は医療、介護、福祉サービス以外に地域活動も行なっています。今回は、その地域活動の一つである「健康豆知識教室」の紹介をいたします。

健康豆知識教室は、**かしいの杜**が発足して以来継続している活動で、地域の方をお招きして、その時々

に必要な情報を年4回発信しております。最近では寸劇を交えた認知症の勉強会を開催し、毎回50名前後の参加をいただいております。

今後も、医療、介護、福祉サービスに留まらず、地域の方に必要な情報の発信を心がけていきたいと思えます。今回は、**かしいの杜**の情報発信の一つである「もりもり便り」の紹介をしますのでご期待ください。



健康豆知識教室の様子①



健康豆知識教室の様子②



地域ケアセンター  
**かしいの杜** 副センター長  
長谷川 都紀代



# 食のヒミツ

## お酒は身体に良い？ 悪い？

**「酒** は百薬の長」ともいわれ、適量のお酒は身体にとって良い効果をもたらしてくれますが、飲みすぎは体と心の両面から健康を害してしまいます。

### 良いところ

- 食欲増進
- リラックス効果、ストレス解消
- 善玉コレステロールを増やす



### 悪いところ

- アルコールは体にとって解毒が必要  
→ 肝臓で分解する
- 中性脂肪が上がりやすく脂肪肝になりやすい
- つまみが高エネルギー・高塩分になりやすい

### 一緒にとりたい栄養素

**ビタミンB1・B2・B6**

枝豆・そら豆・チーズ・レバー・緑黄色野菜・バナナなど

**良質なたんぱく質・亜鉛**

肉類・魚介類・卵・大豆製品(納豆・豆腐など)

健康的にお酒とつきあうために、①自分のペースで適量を守る、②だらだらと飲み続けない、③休肝日を設けて肝臓をいたわる、④低脂肪で薄味つまみを選ぶということを意識しましょう。日本人は遺伝的にアルコール処理能力が低く、欧米人に比べてお酒に弱い人が多いといわれています。適量を守って楽しいお酒にしてください。

栄養科 主任 **本多 千恵**

※治療上、禁酒が必要な方はお酒を飲むのをやめましょう。





# 呉服町腎クリニックからのお知らせ

## 呉服町腎クリニックからのお知らせ

### 呉服町腎クリニックの検査について

**透**析治療は両側の腎臓が疾病、外傷などによって機能低下し、尿の生成・排出が充分に行なえなくなった状態を補完するために行ないます(腎代替療法)。

腎臓機能の状態、赤血球、白血球、血小板などの状態は月2回、第2・第4週に採血を行なっています。炎症反応、肝機能、栄養状態検査は月1回、第4週に採血を行なっております。内分泌(副甲状腺機能など)の採血は必要に応じて1~6ヶ月に1回採血を行ないます。腎臓病による心臓への影響を評価するための胸部レントゲン写真、心電図検査は原則として2ヶ月に1回施行しております。

腎臓、肝臓、胆のうなどの評価のための腹部エコー検査、腎臓病に合併しやすい食道・胃・十二指腸評価のための上部消化管検査は、定期的に必要性に応じてお勧めいたしております。足病変の検査は定期的に行なっております。その他、腎臓関連および腎臓以外の病状に関係した検査は必要に応じて行なっております。

検査に関してお知りになりたいことがありましたら、透析室にてお尋ねください。



■ ナースステーション①



■ ナースステーション②



■ 診察室

### 臨時透析をご希望される透析患者様へ

**原**三信病院附属呉服町腎クリニックでは随時、臨時血液透析の受け入れを行なっております。

臨時透析時にご持参していただくものは、書類関係(医師添書・看護添書など)、健康保険証・特定疾病療養受領証・身体障害者手帳、障害者医療証(福岡県内の患者様のみ)などです。内服中のお薬は各自ご準備ください。ご不明な点などございましたら、お問い合わせください。



■ 左から小山、芦刈、佐々木、清藤



### 編集後記

本格的な夏を迎え、これからは厳しい暑さが続くことと思います。どうぞ熱中症・熱射病などの夏の病気には、より一層お気をつけください。「食のヒミツ」のコーナーではアルコールについて取り上げております。猛暑が続くにつれ、アルコールの摂取量も増えていくかと思えます。適度な摂取方法をご紹介しますので、ご参考にさせていただきます。

なお、広報誌に関するみなさまのご意見を、1階公衆電話横をはじめ、各病棟に設置しております「ご意見箱」にお寄せいただければ幸いに存じます。

広報・連携委員会 委員長 原 直彦

# 病院及び関連施設のご案内



## 原三信病院

〒812-0033 福岡市博多区大博町1-8  
 ☎092-291-3434 FAX092-291-3424  
 URL <http://www.harasanshin.or.jp>  
 ☒ info@harasanshin.or.jp

日本医療  
機能評価機構  
認定病院

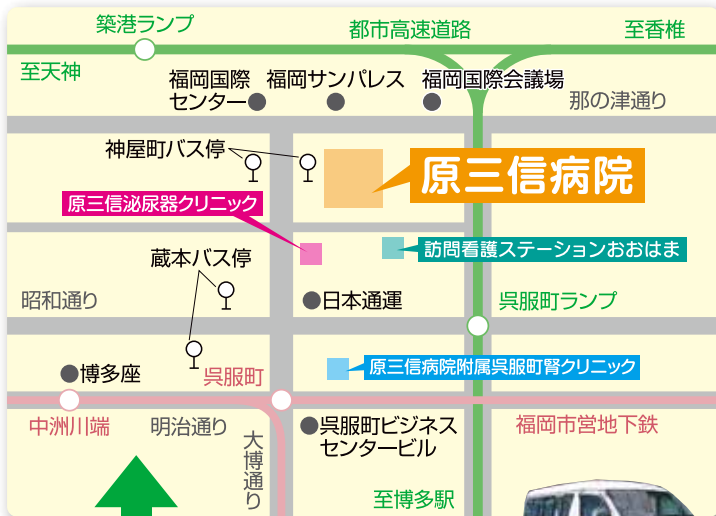
### ● 診療時間

月～金曜日 9:00～13:00・14:00～17:00 土曜日 9:00～13:00

※日・祝祭日および8月15日・12月31日～1月3日はお休みです。但し、急患の患者様は、救急外来にて診察いたします。

### ● 診療科目

総合診療科・循環器科・消化器科・呼吸器科・糖尿病科・外科・血液内科・  
 腎臓内科・脳神経内科・整形外科・脳神経外科・泌尿器科・婦人科・放射線科・  
 麻酔科・臨床病理科・歯科・健康管理センター



## 原三信病院附属 呉服町腎クリニック



〒813-0011 福岡市博多区中呉服町1-25  
 ☎092-262-2828 FAX092-262-2853  
 ☒ gofukumachi@harasanshin.or.jp

### ● 診療時間

水曜日 14:00～17:00

### ● 診療科目

内科・人工透析

## 原三信泌尿器クリニック



〒812-0034 福岡市博多区下呉服町2-13  
 双和ビル2F(双和薬局上)  
 ☎092-283-5121 FAX092-283-5131

### ● 診療時間

月～金曜日 9:00～13:00  
 14:00～17:00

### ● 診療科目

泌尿器科

## シャトルバス運行しています

	香椎原病院発	千早駅発	原三信病院着	原三信病院発	千早駅発	香椎原病院着
午前	9:30	—	10:00	10:10	10:35	10:40
	11:40	11:50	12:10	12:20	12:45	12:50
午後	13:40	13:50	14:10	14:20	14:45	15:00
	15:50	16:00	16:20	16:30	—	17:00

運休日:日曜・祝日・年末年始 ※時刻・路線は変更することがございます。詳しくは受付にてお尋ね下さい。



## 香椎原病院



日本医療  
機能評価機構  
認定病院

〒813-0011 福岡市東区香椎3-3-1  
 ☎092-662-1333 FAX092-662-1330  
 URL <http://www.kashiihara.or.jp/>

● 診療時間 月～金曜日 9:00～13:00 14:00～17:00

● 診療科目 内科・リハビリテーション科

病院理念

手の暖かさの伝わる病院