

いち・にの・さんじん



日本医療機能評価機構
認定病院

原三信病院 広報誌

July 2014 No. 48

病人のための病院

病院理念



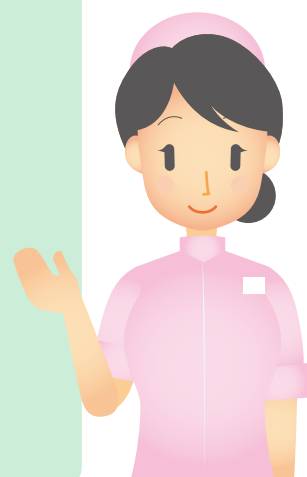
病院基本方針

一、質の高い医療の追求
一、居心地の良い環境の提供
一、心のもったサービスの実践

作品:「初夏の根子岳」(撮影地:熊本県阿蘇郡) 写真部 筒井 玲子

目次

- 病院にゆ〜す「新しいドクターの紹介」…………… 2
- 医学雑学講座「腎移植について」…………… 3
- THEプロフェッショナル
「事務部〜安全で心から満足していただける診療活動の支援を目指して〜」 4
- 栄養科だより「季節のレシピ」…………… 5
- 香椎原病院だより・呉服町腎クリニックからのお知らせ… 6
- 新棟 新着情報 Vol.2「新病棟建築の進捗と病院機能について」 7
- 病院及び関連施設のご案内…………… 8





病 院 に ゆ へ す

最近の
原三信病院の
動き

新しいドクターの紹介

平成26年度、原三信病院に新たに19名の医師が
赴任しましたので、ご紹介させていただきます。
院内で見かけた際は、どうぞお気軽に声をおかけ
ください。



循環器科

いちき としひろ
市来 俊弘

出身校:昭和62年 九州大学卒



循環器科

わたなべ たかのり
渡邊 高德

出身校:平成24年 九州大学卒



血液内科

たかしま しゅういちろう
高嶋 秀一郎

出身校:平成16年 九州大学卒



呼吸器科

ふじさわ のぶみつ
藤澤 伸光

出身校:昭和63年 佐賀医科大学卒



消化器科

はらくち かずひろ
原口 和大

出身校:平成15年 九州大学卒



消化器科

いけだ ひろこ
池田 浩子

出身校:平成22年 久留米大学卒



消化器科

あらとの ちほこ
荒殿 ちほ子

出身校:平成23年 琉球大学卒



消化器科

なるおりょうこ
鳴尾 涼子

出身校:平成24年 鹿児島大学卒



腎臓内科

たきい みさき
瀧井 美咲

出身校:平成23年 福岡大学卒



脳神経外科

たかぎし そう
高岸 創

出身校:平成20年 九州大学卒



外 科

はやし さおり
林 早織

出身校:平成23年 熊本大学卒



整形外科

たかはし ゆうすけ
高橋 祐介

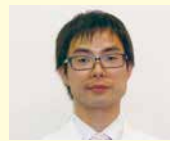
出身校:平成17年 鳥取大学卒



泌尿器科

はら りつこ
原 律子

出身校:平成5年 佐賀医科大学卒



泌尿器科

なみとめ りょう
波止 亮

出身校:平成17年 九州大学卒



泌尿器科

うめづだいすけ
梅津 大輔

出身校:平成20年 九州大学卒



泌尿器科

むらしま たかや
村嶋 隆哉

出身校:平成22年 宮崎大学卒



放射線科

むらかみ かなこ
村上 佳菜子

出身校:平成18年 九州大学卒



麻酔科

かとり きよし
香取 清

出身校:平成2年 福岡大学卒



婦人科

かたおか けいこ
片岡 恵子

出身校:平成8年 九州大学卒



医学雑学講座

腎移植について

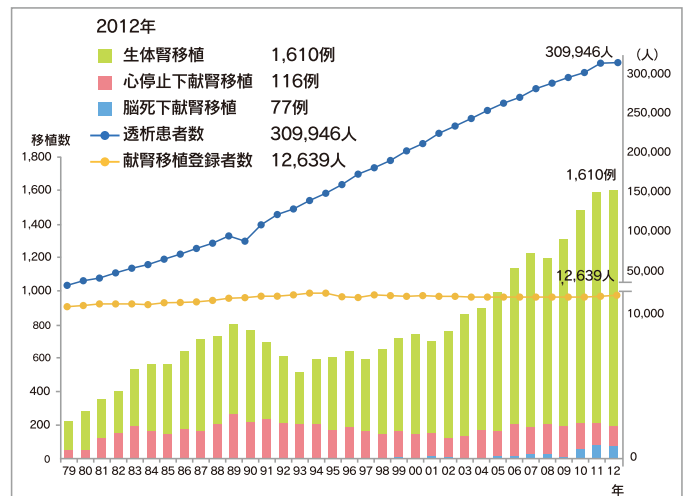
2013年は、日本でも1,600件以上の腎移植が行なわれており、一般医療となりつつあります。当院では九州大学と連携し、腎移植外来を行なっています。腎移植には生体腎移植と献腎移植があります。生体腎移植では健康なご家族から腎臓をひとついただきます。一方、献腎移植では亡くなった方から腎臓をいただきます。献腎移植では2個の腎臓が2人の腎不全患者さんに移植されます。腎移植の理想は献腎移植ですが、日本ではドナーが少ないため(年間100件、献腎移植200件程度)、現在の献腎移植平均待機年数は15年以上とされています。このため、日本では生体腎移植が増加してきています。

腎移植は近年、特に進歩しています。以前は、輸血ができない血液型不適合の場合は移植ができなかったり、移植前に脾臓を摘出することもありましたが、現在では血液型の問題は克服され、脱感作療法によって、どのような血液型の方でも腎臓を提供することができるようになりました。また、夫婦間での腎移植が増加しており、他人同士の移植でも成績が良くなっています。

生体腎移植ドナーの安全性には十分に注意しています。

	生体腎移植	献腎移植
特徴	親子・兄弟などの血縁者間 夫婦など姻族での非血縁者間	日本臓器ネットワークへの登録が必要
手術	計画的、待機的	緊急手術
透析	術後早期離脱が可能	術後透析が必要、離脱できないこともある
成績	献腎に比べて成績良好	生体腎に比べて成績不良、かなりよくなった
問題点	健康なドナーに負担がかかる	待機年数が長い(平均で15年) 30年待っても当たらないこともある
費用	・手術を受ければドナーの手術と検査費用はかからない ・手術を受けない場合の検査は検診扱いで10割負担 ・更生医療で透析時と同じ	・初回登録料30,000円 ・毎年更新料5,000円 ・移植後透析離脱したら幹旋料10万円必要 ・更生医療で透析時と同じ

腎移植の種類



腎移植数の推移

「臓器移植ファクトブック2013」より抜粋

検査をしても腎機能が悪い方やがんが見つかった方は、ドナーになれません。ドナー手術は内視鏡手術で行ないます。傷が小さく、ほとんどの方が術後5日で退院されるため、手術を受ける方が増えているようです。腎臓は2個あり、腎機能が正常な方であれば、1個あげても寿命や健康には特に影響を与えないと言われています。しかし、腎臓提供後に体重が増えたり、高血圧となったり、糖尿病になったりすると残腎機能が悪化する恐れがありますので嚴重な注意が必要です。これは腎臓が2個ある一般の方でもまったく同じことが言えます。

平均生着率が15~20年と言われるようになり、腎移植は腎代替療法の一つとして認知されるようになりました。腎不全になったときは血液透析か腹膜透析か腎移植かという選択肢の一つとなっています。最近は透析をせず、腎不全となったらすぐに腎移植をする方が増えています。当然ですが、全員が腎移植を受けた方がいいという訳ではありませんし、ドナーがいなければ腎移植はできませんが、「知っていたら腎移植を受けたかったのに知らなかった」という方が少しでも減ってくれればいいと思っています。



外科 岡部 安博



THE プロフェッショナル

事務部～安全で心から満足していただける診療活動の支援を目指して～

医療を取り巻く環境の変化は、少子高齢化・疾病構造の変化や医療の高度化、患者さんのニーズの多様化等、大変目まぐるしいものがありますが、「いちにのさんしん」の表紙に記載されているように、当院は「病人のための病院づくり」を病院の理念として、



■ 事務所

親切・礼儀・協力を信条とし、病院の基本方針である質の高い医療の追求(医療技術)や居心地の良い環境の提供、つまり入院患者さんや外来患者さんに心地良く医療を受けていただく建物(ハード)の整備や、「恕」の精神に満ちた心のこもったサービスの実践を心掛け、患者さんに安心して医療を受けていただける病院づくりを目指しています。

患者さんが原三信病院に何を求められているのか、また私たち職員に何を求められているのかということを考えてみたいと思いますが、きっと患者さんが求められているものは、安全で心から満足できる医療であると思います。

この医療を直接担当する部門は、診療部や看護部や診療技術部の職員ですが、これらの部門の職員が患者さんに十分な医療や看護サービスを提供できる環境を整えなければならないことは言うまでもありません。それが、私達事務職員の役割であると考えています。

つまり、診療活動の支援です。診療支援の形は様々です。ご覧になられた方も多いと思いますが、医師が



■ メディカルクラーク

診療を行なう外来において、既に40年前からクラークを配置し、事務的な業務を担当して、医師や看護師が診療や看護に少しでも専念出来るような体制を敷いています。病棟でも同様に事務職員が配置され、外来と同様に支援を行なっています。また、本館・南館は建て替えられて40年を超える古い建物

です。患者さんや診療に従事する職員に少しでも快適な環境で過ごしていただけるよう、冷暖房等の空調や照明・給水等の療養に必要なライフラインを担当している施設課も、患者さんとは直接お会いすることはほとんどありま



■ 施設課

せんが、後方でより診療が行ないやすい空間作りを担っています。いわば病院のライフラインを支えている部署なのです。

診療を支援している事務の一部をご紹介しましたが、その他にもいろいろな形で病院の診療活動の支援を行なっています。これからも私たちは、安全で心から満足していただける診療活動の支援を続けていきたいと思



事務部 部長 安武 義泰



栄養科だより

梅パワーで夏の疲れを撃退!

梅の強い酸味の主な成分はクエン酸。クエン酸には疲労回復を早める効果があり、夏バテしやすいこの時期には強い味方です!

梅は5~6月頃に旬を迎え、生食できないため、梅干し、梅酒、梅ジャム、梅ジュースなど様々な形に加工・利用されます。



梅の特性と効果

- **クエン酸** …… 疲労回復、殺菌効果(食中毒予防)、カルシウムの吸収促進
- **アルカリ性食品** … 肉食やジャンクフードなど酸性化した食生活を中和します

梅干しは体に良い食品といわれますが、塩分を多く含みます。高血圧など減塩が必要な方にはおすすめできません。漬物としてではなく、調味料として少量を取り入れてみてはいかがでしょうか。例) 山芋の梅肉和え、鰯の梅煮など醤油を減らした分、梅干しで味付け。

季節のレシピ

1人分 | 511kcal

塩分1.0g / 脂質38.5g /
ビタミンB1 0.68mg

豚の梅酒角煮



1. 鍋に豚バラ肉、おからと浸るくらいの水を入れ1時間半くらい下ゆでし、ゆで汁につけたまま冷ます。冷めたらおからを洗い流し、5~6cm角に切る。
2. きぬさやは塩少々を加えた湯でさっとゆでて水に浸し、斜めに千切りにする。
3. 鍋にa煮汁と①の豚バラ肉を入れて強火にかけ、煮立ったらアクを取り、落しぶたをして弱火で煮汁が半分になるくらいまで煮含める。途中で梅酒の梅を加える。
4. 器に豚肉と梅を盛り合わせ、きぬさを彩りに散らし、練りからしを添える。

材料(4人分) ※写真は1人分

豚バラ肉(かたまり)・・・500g	梅酒の梅……………4個
おから……………1カップ	きぬさや……………4~5枚
水(または米のとぎ汁)……………適宜	練りからし……………お好みで
a煮汁……………(梅酒1カップ、水1/2カップ、醤油大さじ1と1/3、しょうがの薄切り2~3枚)	

豚肉のビタミンB1や梅のクエン酸は疲労回復に効果的!さらにさっぱり食べたいときは酢をかけても美味しくいただけます♪



栄養科 主任 本多 千恵



かしいの杜 通所リハビリテーション「そら」のご紹介

今回は、香椎原病院の在宅部門の一つである
デイケア「そら」の紹介をします。

デイケア「そら」(以下、「そら」)は、リハビリテ-ションに特化し、ご利用者様の①自立支援、②生活支援、③社会参加支援をしています。

①自立支援では、「そら」での1日のスケジュール
をご利用者様自身で計画し、血圧測定や、テ-ブル拭き、食事の下膳、お茶の準備をスタッフ
のサポートを受けながら行なっております。

②生活支援では、必要時にリハスタッフがご利用
者様の自宅に訪問し、生活動作(入浴動作、
トイレ動作など)のご指導や福祉器具、住宅
改修のアドバイスをしています。

③社会参加支援では、医療ソーシャルワーカー
を配置し、グランドゴルフや公民館活動
など地域活動につながるようサポート
しています。

私ども「そら」が大事にしていることは、病気になり
障害を持っていても「まだまだやれる!」という気持ち
を引き出し、住み慣れた地域でいつまでも元気に
過ごしていただけることです。その
サポートができるよう、スタッフ
全員で頑張っています。



地域ケアセンター かしいの杜
通所リハビリテーション「そら」
主任 古庄 正法



呉服町腎クリニックからのお知らせ

シャント(手の拡張静脈)の感染予防について

血液透析患者様が血液透析時に使用する
シャント(手の拡張された静脈)は透析治療
に欠かせないものであり、細菌感染症が生じない
ように注意していただく必要があります。シャント
のある側の手を清潔に保つように心がけていた
だき、穿刺の針跡が化膿しないようご注意ください。
透析の開始前にシャントのある側の手洗いを
充分に行なってください。透析を受けた日は入浴を
お控えください(針あとがぬれないように注意して

ください)。シャント
のある側の手
の発疹・皮膚の
かぶれがある場
合はお知らせく
ださい。不明点
がありましたら透
析室
従業員にお尋
ね
ください。



■左から永露、西田、猪野、秋元



新棟新着情報 vol.2



新病棟建築の進捗と病院機能について

今回は、新病棟工事進捗のほかに、新棟の病院機能についてお知らせしたいと思います。

建築の進捗

II期工事に向けて、既設棟との連絡通路の渡り廊下の工事も無事に終わりました。

いよいよ新棟外観をお見せできる状況となり、既設外壁イメージを受け継いだ新たな姿をご覧ください。



渡り廊下工事



配線配管工事



外観①



外観②

病院機能

- ①泌尿器科外来の充実(泌尿器センターの新設)
- ②放射線治療装置の導入
がん治療の充実(特に前立腺がん治療に有用)
トモセラピーHD最新機種;九州地区で2台目
- ③放射線機器の更新(最新機器の導入)
血管造影装置
核磁気共鳴装置(MRI)
核医学検査装置(RI)
- ④病理診断科の充実
- ⑤病棟機能の充実(5フロア)



放射線治療装置



血管造影装置



MRI装置



RI装置

最後に

9月の新棟I期分の開設(予定)に向けて只今、急ピッチで最終段階の工事に入っております。

今後も引き続き来院される患者様、ご入院中の患者様をはじめ、近隣の皆様には多大なご迷惑をお掛けすることと存じますが、何卒ご理解の上、宜しくお願ひ申し上げます。



編集後記

降りしきる蝉の声に夏の盛りを感じる頃になりました。今年も猛暑が続くと思いますので、熱中症・熱射病などには、より一層お気をつけください。「栄養科だより」のコーナーでは、夏の疲れを撃退する梅料理レシピを紹介しております。夏バテにはぴったりだと思いますので、皆様も是非作られてください。

病院及び関連施設のご案内



原三信病院

〒812-0033 福岡市博多区大博町1-8
 ☎092-291-3434 FAX092-291-3424
 URL <http://www.harasanshin.or.jp>
 ☒ info@harasanshin.or.jp

日本医療
機能評価機構
認定病院

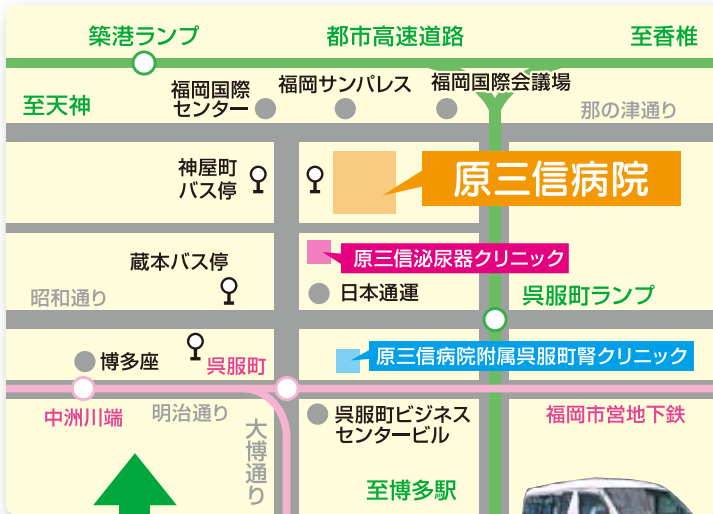
● 診療時間

月～金曜日 9:00～13:00・14:00～17:00 土曜日 9:00～13:00

※日・祝祭日および8月15日・12月31日～1月3日はお休みです。但し、急患の患者様は、救急外来にて診察いたします。

● 診療科目

総合診療科・循環器科・消化器科・呼吸器科・糖尿病科・外科・血液内科・腎臓内科・脳神経内科・整形外科・脳神経外科・泌尿器科・婦人科・放射線科・麻酔科・臨床病理科・歯科・睡眠呼吸障害センター・健康管理センター



シャトルバス運行しています

	香椎原病院発	千早駅発	原三信病院着	原三信病院発	千早駅発	香椎原病院着
午前	9:30	-	10:00	10:10	10:35	10:40
	11:40	11:50	12:10	12:20	12:45	12:50
午後	13:40	13:50	14:10	14:20	14:45	15:00
	15:50	16:00	16:20	16:30	-	17:00

運休日：日曜・祝日・年末年始 ※時刻・路線は変更することがございます。詳しくは受付にてお尋ね下さい。



原三信病院附属 呉服町腎クリニック



〒813-0011 福岡市博多区中呉服町1-25
 ☎092-262-2828
 FAX092-262-2853
 ☒ gofukumachi@harasanshin.or.jp

- 診療時間 水曜日 14:00～17:00
- 診療科目 内科・人工透析

原三信泌尿器クリニック



〒812-0034 福岡市博多区下呉服町2-13
 双和ビル2F(双和薬局上)
 ☎092-283-5121
 FAX092-283-5131

- 診療時間 月～金曜日 9:00～13:00 14:00～17:00
- 診療科目 泌尿器科

香椎原病院



日本医療
機能評価機構
認定病院

〒813-0011 福岡市東区香椎3-3-1
 ☎092-662-1333 FAX 092-662-1330
 URL <http://www.kashiihara.or.jp/>

- 診療時間 月～金曜日 9:00～13:00 14:00～17:00
- 診療科目 内科・リハビリテーション科

病院理念

手の暖かさの伝わる病院