

いち・にの・さんしん

原三信病院 広報誌

October 2010 NO.33



病人のための病院

病院理念



作品:「朱槿(しゅはぜ)の下の舞」(撮影地:福岡市舞鶴公園) 写真部 米倉礼子

病院基本方針

- 一、質の高い医療の追求
- 一、居心地の良い環境の提供
- 一、心のこもったサービスの実践

目次

- 病院にゆ〜す「心大血管リハビリテーションへの取り組み」 2
- 医学雑学講座「高額療養費制度(限度額適用認定証について)」 3
- THEプロフェッショナル「感染管理認定看護師について」 4
- 検査紹介コーナー「終夜睡眠ポリグラフィー(PSG)」… 5
- 香椎原病院だより・薬の豆知識…………… 6
- わが町のホームドクター…………… 7
- 病院及び関連施設のご案内…………… 8





病 院 に ゆ ～ す

最近の
原三信病院の
動き

心大血管リハビリテーションへの取り組み

以前の医療の現場では、急性心筋梗塞は発症から6～8週間ベッド上で安静を守ることが厳格に実践されており、その結果、肺塞栓など長期臥床による合併症のため、職場復帰や正常な社会生活への復帰は困難な状況でした。しかしその後の研究により、早期に離床しても心疾患の悪化や死亡率などが増加しない事が明らかとなり、現在では早期離床・早期退院・早期社会復帰への流れが速まっています。

心大血管リハビリテーションの有効性は、**①運動耐容能の改善**、**②自覚症状の改善**、**③脂質代謝の改善**、**④禁煙率の改善**、**⑤QOLの改善**、**⑥死亡率の改善**、**⑦安全性**（前記の効果が安全に獲得可能）と言われていています。

当院でも、平成21年12月より、心大血管リハビリテーション担当として循環器科医師1名、看護師1名、理学療法士1名により、リハビリの必要性のある患者様（入院患者様のみ）に対し、毎週火曜日15:30～16:30の時間帯に心大血管リハビリテーションを開始しました。

訓練内容は、準備運動（ストレッチングなど）、

レジスタンストレーニング（筋力増強訓練など）、全身持久力増強訓練（自転車エルゴメーターなど）を中心に実施しています。また、病棟スタッフによる心臓病教室も開催されており、冠動脈



■リハビリの様子

硬化危険因子（高血圧、糖尿病、脂質異常症など）の是正と二次予防にも努めています。

心大血管リハビリテーションとしては未熟な部分や、提供できる訓練時間帯が少ないなど、まだまだ改善点も多々ありますが、今後充実した医療の提供を目指し、スタッフ一同、取り組んでいきたいと思っています。

対象疾患

- 急性心筋梗塞 ● 狭心症 ● 開心術後
- 大血管疾患
（大動脈解離や解離性大動脈瘤、大血管術後など）
- 慢性心不全（※）
- 末梢動脈閉塞性疾患など（※）

※一定程度以上の呼吸循環機能の低下を有したものの



■リハビリの様子



リハビリテーション科 主任
渡辺 一三



医学雑学講座

高額療養費制度

限度額適用認定証について

医療費は、皆様が加入されている健康保険から通常7割が支払われ、病院の窓口で患者様が負担分として3割を支払う仕組みになっています。もし、治療のため入院となると、医療費の自己負担は大きなものになります。そこで医療費の自己負担を軽減するため、自己負担額が一定の金額(自己負担限度額と言います)を超えた金額が払い戻される制度があります。これが高額療養費制度です。全ての費用がこの制度の対象となる訳ではなく、差額ベッド料金・入院中の食事代・診断書料等や先進医療費用等は、この制度の対象から外れます。

また、自己負担限度額は年齢(70才未満と70才以上)及び所得によって分けられています。(表1)

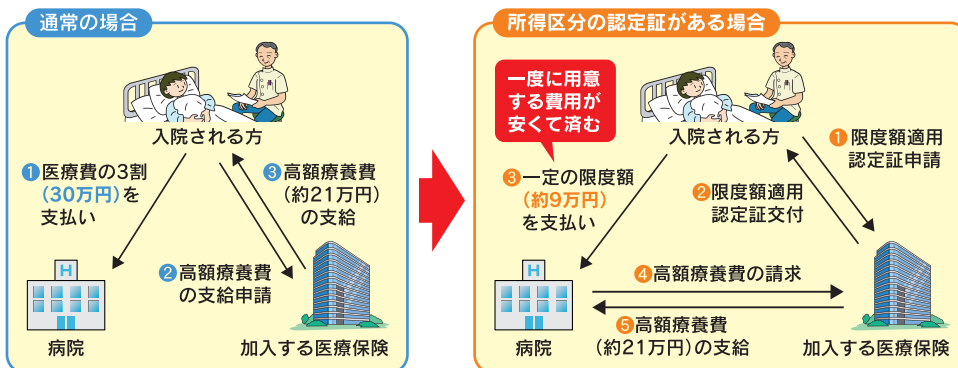
表1 1ヶ月の自己負担限度額(70才未満の場合)

上位所得者(A)	150,000円+(総医療費-500,000円)×1%
一般(B)	80,100円+(総医療費-267,000円)×1%
住民税非課税者(C)	35,400円

限度額適用認定証

通常の高額療養費制度では、一旦病院で窓口負担額を全額支払い、加入する健康保険に高額療養費の支給申請を行います。その後、健康保険から患者様本人に自己負担の限度額を超えた分が支給される形となっています。しかし、支給までに少なくとも3ヶ月程かかり、その負担は患者様にとって大きなものです。そのため、平成19年4月に患者様の負担の軽減をはかる目的で、一度に用意する費用が少なくてすむ仕組み

例:100万円の医療費で、窓口の負担(3割)が30万円かかる場合(適用区分が一般の場合)



が作られました。70才未満の方についてお話ししますと、これは患者様が入院される前に、加入されている保険から、所得別にA(上位所得者)、B(一般)、C(住民税非課税者)の三段階に分かれた適用区分が記載された認定証を発行してもらい、病院へ提出するというものです。この認定証を「限度額適用認定証」と云います。

限度額適用認定証の手続き

基本的には、入院前に手続きをするのが一番ですが、急な入院となった場合等は、ご家族の方が手続きを行うことも出来ますので、速やかに下記のお申込み・相談窓口にお問合せ下さい。

医療費は、暦月(1ヶ月)単位となっていますので、月が変わると遡って申請が出来ない場合がありますので、月末にかかる場合等は特にご注意ください。

その他の制度

高額療養費制度には、ここに書いた以外に「世帯合算」や「多数該当」というものもあります。詳しくは、ご加入されている保険者(国民健康保険、協会けんぽ等)にお尋ね下さい。

《お申込み・相談窓口》

●国民健康保険の方

健康保険証に記載されている役所の担当窓口

●協会けんぽの方(福岡県) 全国健康保険協会 福岡支部 電話092-283-7621

●その他の健康保険の方は、職場の担当者へご相談下さい。

事務部 次長
釜城 清晴





感染管理認定看護師について

医療関連感染の問題は、すべての医療従事者にとって、また、一般の方々にとっても大きな関心事であると思います。近年、MRSA(メチシリン耐性黄色ブドウ球菌)、VRE(バンコマイシン耐性腸球菌)及びノロウイルスをはじめとした各種の病原体による院内感染の発生や、医療技術の高度化によって免疫力が低下した患者様の増加などから、医療機関においては、最新の科学的知見に基づいた適切な院内感染対策の実施が求められています。



厚生省(現 厚生労働省)はメチシリン耐性黄色ブドウ球菌(MRSA)が院内感染として社会問題になったことを契機に、1991年に「医療施設における院内感染の防止について」の指導を示し、その後も感染予防と管理の必要性、重要性を更に明確にしてきました。

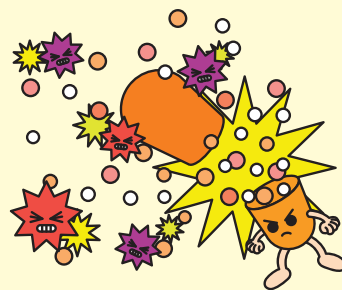
1995年に創設された日本看護協会認定看護師制度の第7番目の認定看護分野として、



1998年に感染管理が分野特定され、2000年に感染管理認定看護師(Certified Nurse in Infection Control)の教育が開始されました。そして、2010年7月現在

日本全国で1,179人が感染管理認定看護師として登録しています。私も2010年資格取得者の1人です。

原三信病院の感染管理専従看護師として、はじめの一步を踏み出したばかりですが、感染対策への取り組みは、院内で働く委託業者を含むすべてのスタッフが感染に対する基本的な知識を習得し、感染予防に対して興味をもてる課程を経て成り立つと言えます。そのためには誰もが理解できる原三信病院の感染対策マニュアルの見直しや感染管理の知識をすべての部署に浸透させるためのスタッフ育成が重要であり、また、患者様へのさまざまな処置やケアを通しての感染のリスクアセスメントができ、ケアの質評価の一手法として院内感染サーベイランスを実施することができれば感染管理だけではなく、看護にとっても意義があると考えています。



これからは、医師、看護師、臨床検査技師、薬剤師、放射線技師、事務職員など他職種で構成された感染対策チーム

と協働し、専門的な知識と技術を用いて、患者様・来訪者・医療従事者などすべての人々を感染から守ることを使命として、頑張っていきたいと思っています。



医療安全管理室 科長 品川智子



検査紹介コーナー

終夜睡眠ポリグラフィー (PSG)

検査目的

頭部を中心に脳波の電極や呼吸のセンサーを装着し眠り、睡眠中に脳が十分に休息出来ているか、睡眠中に呼吸が止まり、睡眠が妨げられていないか等を調べる、睡眠時無呼吸症候群の検査です。

- ① 規則正しく良く深く眠れているか、睡眠が断片化していないかを評価。
- ② 睡眠中の呼吸状態の評価。(呼吸が止まっていないか、呼吸が浅く制限されていないかなど)
- ③ 睡眠中、脳・心臓・肺など全身に酸素が供給されているかの確認。
- ④ 鼾(いびき)の有無、鼾の状態(気道が狭くなる恐れがある鼾でないか)の評価。
- ⑤ 睡眠中に足がピクピク動いていないかの確認。

検査時間

各センサーを装着するのに約40分要します。センサーを装着後、5～10時間の睡眠をとって頂きます。(睡眠環境が変わり寝付けない方には、検査用の睡眠薬を準備しております)

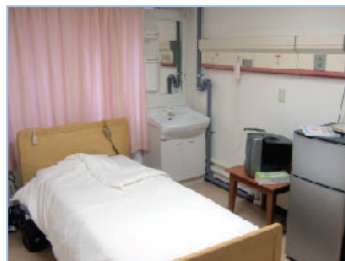
検査方法・手順

- ① 18:30迄に来院して頂き、必要な電極、センサーを装着します。
- ② センサーを装着したまま一晩お休みいただきます。
- ③ 翌朝6:00にセンサーをはずし、検査終了です。

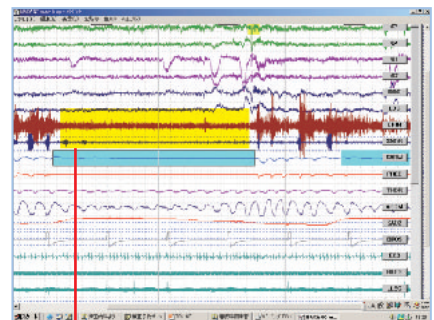
※検査記録を解析し、約1週間後に検査結果をご報告します。



一般的な検査風景



検査室



無呼吸中(約1分間)
この部分が睡眠時無呼吸症候群の状態にあたります。

注意事項

- 出来る限り、検査当日の昼寝は取らないで下さい。
- 睡眠前の飲酒習慣のある方に限り、通常と同程度飲酒をされて、御来院下さい。
- お車での来院は控えて下さい。
- 検査中は部屋を出ることが出来ないため、喫煙はご遠慮ねがいます。
(全く動けない訳ではありません)
- 電極などをクリームにて固定しますので、翌朝シャワー室にて落として頂きます。

用語解説

睡眠時無呼吸症候群: 英語で Sleep Apnea Syndrome (SAS) と書きます。
「睡眠時」に「無呼吸」状態になる病気です。

※検査に際してご不明な点がございましたら、
御気軽に医療スタッフにお尋ね下さい。



臨床検査科 吉武靖展



栄養科

調理管理部門

香 椎原病院の栄養科には、栄養管理部門と調理管理部門があります。今回は「調理管理部門」をご紹介します。

調理管理部門では、栄養士・調理師が目標を掲げ「患者様の笑顔が見える食事づくり」に取り組んでいます。中でも、デイケアでお出ししている手作りおやつは大変好評頂いています。私達は、おもてなしの心でおいしく安全なお食事を、これからも提供出来るよう努めて参ります。



■ 栄養科スタッフ

栄養科 調理管理部門主任 北村 岳子

薬の豆知識

「ステロイドの塗り薬」について

軟 膏やクリーム剤等の“塗り薬”を使う時に「どれくらいの量を塗るの?」「副作用は大丈夫かな?」と疑問に思ったことはありませんか? 今回は塗り薬の中でも、主に炎症を抑えるために使われる“ステロイド”の使用量の目安と副作用についてご紹介します。

使用量の目安

● 軟膏・クリームの場合

大人の手で人差し指の先端から第一関節程度の量(約0.5g)をとると、大人でのひら2枚分ほどの面積に相当します。

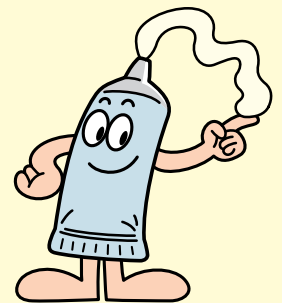
● ローションの場合

1円玉程度の大きさの量をとると、大人でのひら2枚分ほどの面積に相当します。

● ひら2枚分ほどの面積に相当します。

副作用

● 塗った部位の皮膚がやや薄くなったり、赤くなったり、毛が増えるなどの副作用がありますが、通常の使用量では全身性の副作用(糖尿病、胃潰瘍など)はほぼ心配ありません。ただし、ステロイドの強さによって塗る部位が決められている場合があるので、塗り過ぎに注意し、医師の指示通りに正しい用法でお使い下さい。



薬剤科 田中 貴光



わが町のホームドクター

ホームドクターのご紹介をさせていただきます。私たちは、地域の先生方と協力して皆様のお役に立つよう努めています。どんなことでもホームドクターにご相談ください。

※ 診療時間は各施設にお問い合わせくださいようお願いいたします。

施設名
医療法人 鶴進会 天神つじクリニック

登録医 **横山 裕**

住所 福岡市中央区天神3-10-11
天神五十君ビル6F

電話番号 **092 (739) 8688**

診療科 内科、循環器内科、泌尿器科、
男性不妊治療外科

施設名
医療法人 木山内科

登録医 **木山 茂美**

住所 福岡市東区香椎駅前2-9-2
香椎ユーマイビル I

電話番号 **092 (674) 2190**

診療科 内科、血液透析

施設名
医療法人 みやふさ整形外科クリニック

登録医 **宮房 成一**

住所 糟屋郡志免町志免中央2-4-1

電話番号 **092 (957) 3031**

診療科 整形外科、リハビリテーション科、
リウマチ科

施設名
医療法人 大坪医院

登録医 **大坪 哲也 大坪 庸子**

住所 糟屋郡粕屋町若宮2-9-5

電話番号 **092 (938) 2859**

診療科 内科、循環器内科、呼吸器内科、
小児科、アレルギー科

施設名
医療法人 安田整形・痛みのクリニック

登録医 **安田 芳雄**

住所 福岡市博多区上川端12-28

電話番号 **092 (281) 7007**

診療科 整形外科、リハビリテーション科、
リウマチ科

施設名
江田医院

登録医 **江田 邦夫**

住所 香崎市石田町
大字石田印通寺浦302

電話番号 **0920 (44) 5022**

診療科 内科、小児科

※ここでご紹介する先生方は、当院の開放型病院制度（医院・クリニックの医師が当院において共同で診療ができる）の登録医になって頂いている先生です。

編集後記

秋風の快い季節となりました。

前号より始まった「THE プロフェッショナル」では、感染管理認定看護師についてとりあげました。入院・外来患者様、お見舞い等で来訪される皆様が安心して院内で過ごしていただけるよう、安全で快適な病院環境づくりにも力をいれております。

なお、広報誌に関するご意見を、1階の公衆電話横をはじめ、各病棟に設置しております「ご意見箱」にお寄せいただければ幸いに存じます。

広報・連携委員会 委員長 原 直彦

病院及び関連施設のご案内



原三信病院

〒812-0033 福岡市博多区大博町1-8
 ☎092-291-3434 FAX092-291-3424
 URL <http://www.harasanshin.or.jp>
 ✉info@harasanshin.or.jp

日本医療
機能評価機構
認定病院

● 診療時間

月～金曜日 9:00～13:00・14:00～17:00 土曜日 9:00～13:00

※日・祝祭日および8月15日・12月31日～1月3日はお休みです。但し、急患の患者様は、救急外来にて診察いたします。

● 診療科目

総合診療科・循環器科・消化器科・呼吸器科・糖尿病科・外科・血液内科・腎臓内科・脳神経内科・整形外科・脳神経外科・泌尿器科・婦人科・放射線科・麻酔科・臨床病理科・歯科・睡眠呼吸障害センター・健康管理センター



シャトルバス運行しています

	香椎原病院発	千早駅発	原三信病院着	原三信病院発	千早駅発	香椎原病院着
午前	9:30	—	10:00	10:10	10:35	10:40
	11:40	11:50	12:10	12:20	12:45	12:50
午後	13:40	13:50	14:10	14:20	14:45	15:00
	15:50	16:00	16:20	16:30	—	17:00

運休日：日曜・祝日・年末年始 ※時刻・路線は変更することがございます。詳しくは受付にてお尋ね下さい。

原三信病院附属 呉服町腎クリニック



〒813-0011 福岡市博多区中呉服町1-25
 ☎092-262-2828 FAX092-262-2853
 ✉gofukumachi@harasanshin.or.jp

● 診療時間

水曜日 14:00～17:00

● 診療科目

内科・人工透析

原三信泌尿器クリニック



〒812-0034 福岡市博多区下呉服町2-13
 双和ビル2F(双和薬局上)
 ☎092-283-5121 FAX092-283-5131

● 診療時間

月～金曜日 9:00～13:00
14:00～17:00

● 診療科目

泌尿器科



香椎原病院



日本医療
機能評価機構
認定病院

〒813-0011 福岡市東区香椎3-3-1
 ☎092-662-1333 FAX 092-662-1330
 URL <http://www.kashiihara.or.jp/>

● 診療時間 月～金曜日 9:00～13:00 14:00～17:00
 ● 診療科目 内科・リハビリテーション科

病院理念

手の暖かさの伝わる病院